

تم تحميل وعرض المادة من

موقع حل دروسي

www.hldrwsy.com

موقع حل دروسي هو موقع تعليمي يعمل على مساعدة المعلمين والطلاب وأولياء الأمور في تقديم حلول الكتب المدرسية والاختبارات وشرح الدروس والملخصات والتأخير وتوزيع المنهج لكل المراحل الدراسية بشكل واضح ومبسط مجاناً بتصفح وعرض مباشر أونلاين على موقع حل دروسي



قررت وزارة التعليم تدريس
هذا الكتاب وطبعه على نفقتها



وزارة التعليم
Ministry of Education

المملكة العربية السعودية

الدراسات الاجتماعية

الصف الثاني المتوسط

قام بالتأليف والمراجعة
فريق من المتخصصين

الاسم:

الصف:

المدرسة:



يوزع مجاناً ولا يُباع

وزارة التعليم
Ministry of Education
2025 - 1447

١٤٤٧هـ / ٢٠٢٥م

٢) المركز الوطني للمناهج ١٤٤٦هـ

المركز الوطني للمناهج

الدراسات الاجتماعية - الصف الثاني - المرحلة المتوسطة - غير مجزأ. /

المركز الوطني للمناهج. - الرياض، ١٤٤٦هـ.

٣١٢ ص؛ ٢١ X ٢٥,٥ سم

رقم الإيداع : ١٥٢٥٢ / ١٤٤٦

ردمك : ٨-١٠-٨٥٢٧-٦٠٣-٩٧٨

مجلس الشورى بالمملكة العربية السعودية



الرسوم

دائرة الملك عبدالعزيز.

الخرائط

دائرة الملك عبدالعزيز

طُبِعَ هذا الكتاب لأغراض التعليم، ولا يحق نسخ أي جزء منه أو استعماله أو استعمال الرسوم، أو الصور، أو الخرائط، أو المحتوى بأي شكل من الأشكال، أو بأي وسيلة من الوسائل التصويرية، أو الإلكترونية، أو الميكانيكية، أو غيرها مما يستحدث مستقبلاً إلا بإذن من الناشر.

مواد إثرائية وداعمة على "منصة عين الإثرائية"



ien.edu.sa

أعزاءنا المعلمين والمعلمات، والطلاب والطالبات، وأولياء الأمور، وكل مهتم بالتربية والتعليم؛
يسعدنا تواصلكم؛ لتطوير الكتاب المدرسي، ومقترحاتكم محل اهتمامنا.



fb.ien.edu.sa



بِسْمِ اللَّهِ الرَّحْمَنِ الرَّحِيمِ





رؤية
VISION
2030
المملكة العربية السعودية
KINGDOM OF SAUDI ARABIA

ركائز القوة



محاور الرؤية



بِسْمِ اللَّهِ الرَّحْمَنِ الرَّحِيمِ



صاحب السمو الملكي
الأمير محمد بن سلمان بن عبدالعزيز آل سعود
ولي العهد، رئيس مجلس الوزراء



خادم الحرمين الشريفين
الملك سلمان بن عبدالعزيز آل سعود
ملك المملكة العربية السعودية



هذا الكتاب

تقوم الدراسات الاجتماعية على التخصصات المتعددة، فيدرس فيها التاريخ لإثراء ذاكرتنا وتعزيزها، والجغرافيا لفهم العمليات التي تؤثر في عالمنا، والاقتصاد والحكومة للتعرف على كيفية إدارة الدولة واتخاذ القرارات فيها، وعلم الاجتماع والمواطنة والتربية المدنية لتعزيز ثقافة المواطن المسؤول وتحقيق المصلحة العامة.

وترمي الدراسات الاجتماعية إلى شرح الأحداث التاريخية والثقافية والاقتصادية وتفسيرها ومعرفة تأثير الماضي في الحاضر وفي بناء المستقبل، وإيجاد شعور عميق يربط المواطنين بوطنهم.

كما ترمي إلى تعزيز الشخصية الوطنية وبناء الكفاءة المدنية المتمثلة في المعارف والمهارات، وتعلم القيم والمبادئ التي يقوم عليها وطننا، ومساعدة الطلبة على تطوير مهارات التفكير العليا، مثل: الفهم والتطبيق والتحليل والتقييم والإبداع، وتحديد أوجه التشابه والاختلاف، وإقامة روابط بين المفاهيم والأفكار والموارد ذات الصلة، وتعزيز الخبرات المناسبة، وفهم الروابط القائمة بين الأفكار والنظريات وتحليلها وتقييمها، وتنمية القدرات من أجل المشاركة في المجتمع بكفاءة وفاعلية.

مفاتيح الكتاب

للاطلاع للتوسع في المعارف وتعميق الفهم		أهداف الوحدة لتحديد ما يجب تعلمه من أجل توضيحه وتيسير تحقيقه	
صور ورسومات وخرائط داعمة لزيادة الإيضاح وتوسيع دائرة فهم المعارف		محتويات الوحدة لتوضيح ما بداخلها من مكونات	
تقويم الدرس لقياس استيعاب ما جرى تعلمه في الدرس		أسئلة استهلاكية تحفيزية لجذب انتباه الطلاب لموضوع الدرس	
تقويم الوحدة لربط تقويم الدروس ببعضه ببعض		مخطط توضيحي لتلخيص المعارف وتسهيلها	
الدرس الرقمي للوصول إلى الدرس والمزيد من المعارف رقمياً		أنشطة معرفية ومهارية لتطبيق ما جرى تعلمه	

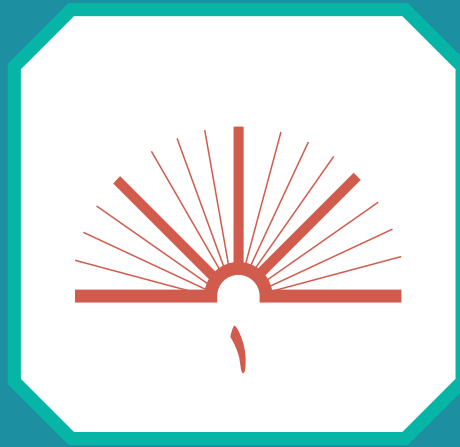
وحدات الكتاب

يتكون هذا الكتاب من تسع وحدات، هي:

- الدولة الأموية
- الدولة العباسية والدول المتتابعة ١٣٢ - ١٣٤٢هـ
- أغلفة كوكب الأرض
- مجلس التعاون لدول الخليج العربية
- العالم العربي والإسلامي
- التخطيط والهوايات
- الجغرافيا
- الأنظمة واللوائح
- الاقتصاد

ويقوم الكتاب على مجموعة من الغايات التربوية؛ للمحافظة على قيم الإسلام والمجتمع السعودي، والاستفادة من معطيات الثقافات الأخرى ومنجزاتها، فيصنع متعلماً يعتز بدينه ومليكه وثقافته ويفخر بانتمائه لوطنه، وينافس الآخرين في مجالات التفوق والتميز.





الجزء الثاني من المقرر



وزارة التعليم
Ministry of Education
2025 - 1447

المحتويات

الوحدة الخامسة: مجلس التعاون لدول الخليج العربية ١٦٦

- الدرس السابع عشر: المظاهر الطبيعية لدول مجلس التعاون لدول الخليج العربية ١٦٨
- الدرس الثامن عشر: المظاهر البشرية لدول مجلس التعاون لدول الخليج العربية ١٧٧
- الدرس التاسع عشر: تأسيس مجلس التعاون لدول الخليج العربية ١٨٥
- الدرس العشرون: إنجازات مجلس التعاون لدول الخليج العربية ١٨٩
- الدرس الحادي والعشرون: التحديات والمستقبل لمجلس التعاون لدول الخليج العربية ١٩٢
- تقويم الوحدة الخامسة ١٩٩

الوحدة السادسة: الأنظمة واللوائح ٢٠٤

- الدرس الثاني والعشرون: مفهوم الأنظمة واللوائح ٢٠٦
- الدرس الثالث والعشرون: مجالات الأنظمة واللوائح ٢١١
- الدرس الرابع والعشرون: فوائد الأنظمة واللوائح ٢١٦
- تقويم الوحدة السادسة ٢٢١

الوحدة السابعة: العالم العربي والإسلامي ٢٢٤

- الدرس الخامس والعشرون: الخصائص الطبيعية للعالم العربي والإسلامي ٢٢٦
- الدرس السادس والعشرون: الخصائص البشرية للعالم العربي والإسلامي ٢٣٦
- الدرس السابع والعشرون: الوحدات السياسية في العالم العربي والإسلامي ٢٤٥
- الدرس الثامن والعشرون: التحديات الاقتصادية والاجتماعية ٢٥٨
- تقويم الوحدة السابعة ٢٦٤

الوحدة الثامنة: التخطيط والهوايات ٢٧٠

٢٧٢	الدرس التاسع والعشرون: أولويات التخطيط
٢٧٧	الدرس الثلاثون: إدارة الوقت
٢٨١	الدرس الحادي والثلاثون: تقويم التخطيط
٢٨٥	الدرس الثاني والثلاثون: الهوايات
٢٩١	تقويم الوحدة الثامنة

الوحدة التاسعة: الاقتصاد ٢٩٤

٢٩٦	الدرس الثالث والثلاثون: النشاط الاقتصادي
٣٠٤	الدرس الرابع والثلاثون: التنوع الاقتصادي
٣١٠	تقويم الوحدة التاسعة



مجلس التعاون لدول الخليج العربية



دروس الوحدة

- ◆ الدرس السابع عشر: المظاهر الطبيعية لدول مجلس التعاون لدول الخليج العربية
- ◆ الدرس الثامن عشر: المظاهر البشرية لدول مجلس التعاون لدول الخليج العربية
- ◆ الدرس التاسع عشر: تأسيس مجلس التعاون لدول الخليج العربية
- ◆ الدرس العشرون: إنجازات مجلس التعاون لدول الخليج العربية
- ◆ الدرس الحادي والعشرون: التحديات والمستقبل لمجلس التعاون لدول الخليج العربية

أهداف الوحدة



تهدف هذه الوحدة إلى:

- ◆ التعرف على جغرافية دول مجلس التعاون لدول الخليج العربية
- ◆ استنتاج عوامل ترابط دول مجلس التعاون لدول الخليج العربية
- ◆ مناقشة عوامل قيام مجلس التعاون لدول الخليج العربية
- ◆ تقدير إنجازات دول مجلس التعاون لدول الخليج العربية
- ◆ التعرف على أبرز التحديات لدول مجلس التعاون لدول الخليج العربية





الدرس السابع عشر

المظاهر الطبيعية لدول مجلس التعاون لدول الخليج العربية

تتميز دول مجلس التعاون لدول الخليج العربية بموقعها الإستراتيجي، وتنوع مظاهر السطح فيها، فما أبرز المظاهر الطبيعية في هذه الدول؟

الموقع

تقع دول مجلس التعاون لدول الخليج العربية في الجزء الجنوبي الغربي من قارة آسيا، وتطل على الخليج العربي، ولها سواحل على بحر عُمان وبحر العرب والبحر الأحمر، وتمتد بين خطي الطول (٣٤° و ٦٠°) شرقاً، ودائرتي العرض (١٦° و ٣٣°) شمالاً تقريباً، وتشغل معظم مساحة شبه الجزيرة العربية.



نشاط ١

يسجل الطلبة أسماء دول مجلس التعاون لدول الخليج العربية، مرتبة هجائياً:

.....

.....

ويتميز الموقع الجغرافي لدول مجلس التعاون لدول الخليج العربية بأنه:

- ١- يتوسط بين ثلاث من قارات العالم (آسيا، وإفريقيا، وأوروبا).
- ٢- يُشكّل نقطة اتصال بحري وبري وجوي بين دول العالم.
- ٣- يُشرف على مسطحات مائية مهمة؛ وهو ما يمكّن دَوْلَهُ من سهولة الاتصال بالعالم الخارجي.
- ٤- يُطل على مضيق (هُرْمُز)، وهو أحد المضائق المائية المهمة التي تربط الخليج العربي بالمحيط الهندي مروراً ببحر عُمان وبحر العرب.

المساحة

تبلغ مساحة الدول الأعضاء في مجلس التعاون لدول الخليج العربية تقريباً (٦٣٢, ٤١٠, ٢ كم^٢) موزعة على النحو الآتي:

الدولة	المساحة (كم ^٢)	الدولة	المساحة (كم ^٢)
المملكة العربية السعودية	٢,٠٠٠,٠٠٠	الكويت	١٧,٨١٨
سلطنة عُمان	٣٠٩,٥٠٠	قطر	١١,٥٢١
الإمارات العربية المتحدة	٧١,٠٢٣	مملكة البحرين	٧٧٠





أ- يسمي الطلبة المضيق المائي الذي يربط الخليج العربي بالمحيط الهندي ويرسمون دائرة على موقعه في الخريطة.

.....

ب- يسجل الطلبة على الخريطة أسماء دول مجلس التعاون لدول الخليج العربية.

ج- ما الدولة التي ترتبط براً بجميع دول مجلس التعاون؟

.....

« دول المجلس

الدولة	المملكة العربية السعودية	الإمارات العربية المتحدة	مملكة البحرين	سلطنة عمان	دولة قطر	دولة الكويت
العاصمة	الرياض	أبو ظبي	المنامة	مسقط	الدوحة	الكويت
أهم المدن	<ul style="list-style-type: none"> مكة المكرمة المدينة المنورة جدة الدمام 	<ul style="list-style-type: none"> دبي الشارقة 	<ul style="list-style-type: none"> المحرق سترة 	<ul style="list-style-type: none"> نزوى ضلالة صُحار 	<ul style="list-style-type: none"> مسيعد الوكرة 	<ul style="list-style-type: none"> الأحمدي الشويخ

« مظاهر السطح في دول المجلس

تتنوع مظاهر السطح في دول مجلس التعاون، ويمكن تقسيمها إلى:

السهول الساحلية:

سهول تهامة على البحر الأحمر، والسهول الشرقية (سهول الأحساء، وسهول الإمارات العربية المتحدة) بمحاذاة الخليج العربي، وسهول سلطنة عُمان بمحاذاة بحر العرب.

الجُزر، ومن أشهرها:

جزر فرسان، في المملكة العربية السعودية، وجزيرة حوار وسترة في مملكة البحرين، وجزيرة حالول في قطر، وجزيرة فيلكا في الكويت، وجزر الحلانيات في سلطنة عُمان.

الجبال:

المرتفعات الغربية (جبال الحجاز) بأقسامها الثلاثة في المملكة العربية السعودية: مَدِين في الشمال، والحِجَاز في الوسط، والسَّرَوَات في الجنوب، والجبل الأخضر، وجبال ظفار في سلطنة عُمان.

الهضاب:

هضبة نجد، وهضبة نجران في المملكة العربية السعودية.



سهل ساحل الإمارات العربية المتحدة



جزيرة فيلكا



جبال الحجاز



هضبة نجران



خِزَّة رُهَاط



رَمال الرِّبْع الخالي



وادي درِّيات

الحَرَات:

حَرَّة رُهَاط، وحرَّة كُشَّب في المملكة العربية السعودية.

الكُتبان الرملية:

رَمال الرِّبْع الخالي، ورَمال النُّفُود الكبير، ورَمال الدَّهْناء في المملكة العربية السعودية.

الأودية:

وادي الرُّمَّة، ووادي الدَّوَّاسِر في المملكة العربية السعودية، ووادي دِرِّبات في سلطنة عُمان.



خارطة طبيعية لدول مجلس التعاون الخليجي

نشاط ٣

برأيك ما أثر المظاهر الطبيعية الجغرافية المتنوعة في دول مجلس التعاون سياحياً؟

« المناخ والنبات الطبيعي

أولاً: المناخ:

يتميز مناخ دول مجلس

التعاون بما يأتي:

أ- المناطق الساحلية:

حار رطب صيفاً، دافئ

شتاءً، والأمطار شتوية

قليلة.

ب- المناطق الداخلية:

حار جاف صيفاً، بارد

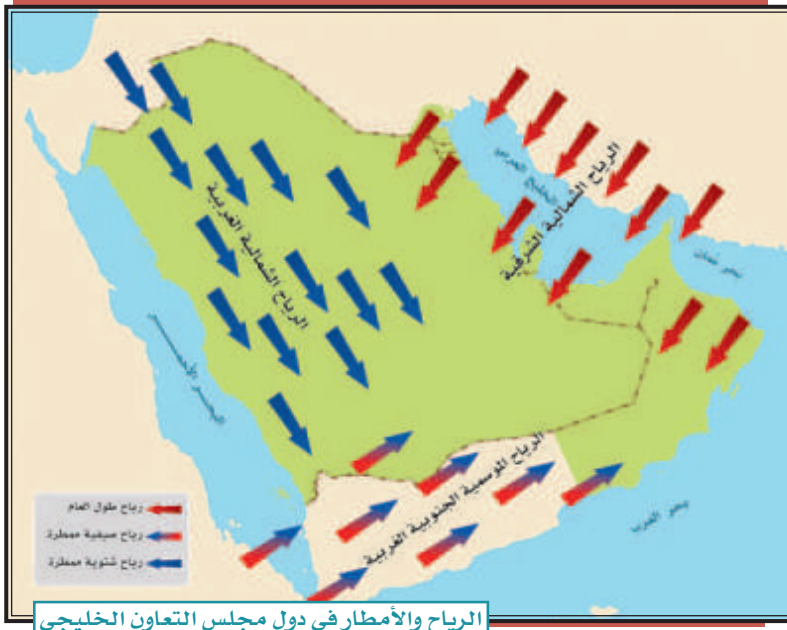
شتاءً، والأمطار شتوية

قليلة.

ج- المرتفعات:

معتدلة الحرارة صيفاً، باردة شتاءً، والأمطار صيفية شتوية وخصوصاً في المرتفعات

الجنوبية الغربية في المملكة العربية السعودية ومرتفعات ظفار بسلطنة عُمان.



الرياح والأمطار في دول مجلس التعاون الخليجي





ثانياً: النبات الطبيعي:

يتأثر النبات في دول مجلس التعاون بمقدار الأمطار ووقت سقوطها، وبالتضاريس من جبال وهضاب ورمال، وتتنوع النباتات إلى:

١- الأشجار:

وهي أشجار تتكيف مع البيئة الجافة، مثل: الطَّلْح، والسَّمَر، والسِّدْر، والسَّلَم، والغَضَا، والأَرَطَى، والأَثَل، والطَّرَفَا، واللُّبَان، والزيتون البري، والعَرَعَر.



شجرة السمر



شجرة الغضا



العرفج



الأقحوان



الخزامى

٢- الشجيرات والحشائش:

معظم الشجيرات في دول مجلس التعاون معمّرة، مثل: الرّمث، والشّنان، والعوّسج، ومن الحشائش العرفج، والشّيح، والنّصي، والسّبط.

٣- الأعشاب الحولية:

تظهر الحشائش والأعشاب بعد سقوط الأمطار، وأفضل موسم لنمو جميع أنواع الأعشاب يكون عندما تسقط الأمطار في وقت الوسم أي في أواخر الخريف وأوائل الشتاء، وتختلف أسماء الأعشاب من منطقة إلى أخرى. ومن الأعشاب المشهورة: الخزامى، والأقحوان.

نشاط ٤

يبين الطلبة أثر الموقع الفلكي في أنواع النباتات في المنطقة.

.....

.....

•



تقويم الدرس السابع عشر



١ ما مميزات الموقع الجغرافي لدول مجلس التعاون لدول الخليج العربية؟

.....

.....

٢ يحدد الطلبة ثلاثة أمثلة لمظاهر السطح الآتية في دول مجلس التعاون:

- السهول الساحلية: أ-..... ب-..... ج-.....
- الجبال: أ-..... ب-..... ج-.....
- الأودية: أ-..... ب-..... ج-.....

٣ يصف الطلبة المناخ السائد في دول مجلس التعاون وفق الجدول الآتي:

المناطق	في الصيف	في الشتاء	وقت سقوط الأمطار
الساحلية
الداخلية
المرتفعة

٤ يسجل الطلبة ثلاثة من النباتات في دول مجلس التعاون حسب الجدول الآتي:

أشجار	شجيرات وحشائش	أعشاب
.....
.....
.....



الدرس الثامن عشر

المظاهر البشرية لدول مجلس التعاون لدول الخليج العربية

يمثل السُّكَّان في دول مجلس التعاون لدول الخليج العربية أهمية كبيرة من حيث التوزيع والنشاط الاقتصادي، فما أبرز المظاهر البشرية في هذه الدول؟

السُّكَّان

أُجريت بعض الإحصاءات السُّكَّانية لدول مجلس التعاون لدول الخليج العربية في سنوات متفاوتة، وقد بينت هذه الإحصاءات التزايد السكاني فيها، وهو ما يتضح في الجدول الآتي:

العام	عدد السكان التقريبي
١٤٠١هـ	١٢,٥ مليون نسمة
١٤١٦هـ	٢٥ مليون نسمة
١٤٢٥هـ	٣٣ مليون نسمة
١٤٣١هـ	٣٩,٥ مليون نسمة
١٤٣٩هـ	٥٥,٥ مليون نسمة
١٤٤١هـ	٥٧,٧ مليون نسمة

ويوضح هذا الجدول أن عدد سكان دول مجلس التعاون شهد نمواً كبيراً في العقود الأخيرة؛ وذلك يرجع إلى الأسباب الآتية:

- ١- زيادة الموارد الاقتصادية.
- ٢- تحسن الخدمات الصحية.
- ٣- توافر فرص العمل الكبيرة؛ وهو ما أدى إلى وفود المزيد من الأيدي العاملة.



عدد السكان	الدولة	عدد
٣٢,٠٠٠,٠٠٠	المملكة العربية السعودية 	١
٩,٣٠٠,٠٠٠	الإمارات العربية المتحدة 	٢
٤,٦٠٠,٠٠٠	سلطنة عُمان 	٣
٤,٥٠٠,٠٠٠	دولة الكويت 	٤
٢,٨٠٠,٠٠٠	دولة قطر 	٥
١,٥٠٠,٠٠٠	مملكة البحرين 	٦

أعداد السكان في دول مجلس التعاون لدول الخليج العربية عام ١٤٤٢هـ



نشاط ١

برأيك، ما تأثير الزيادة السكانية في دول مجلس التعاون؟

- التأثير الإيجابي:
- التأثير السلبي:

« الخصائص المشتركة

يتمتع سكان دول مجلس التعاون بخصائص مشتركة زادت من تلاحمهم، وجعلت منهم شعباً واحداً، وأهم هذه الخصائص:

- ١- دينهم واحد وهو الإسلام، وهو من أبرز الخصائص.
- ٢- أصولهم واحدة؛ إذ ينتمون إلى قبائل عربية ترجع إلى شبه الجزيرة العربية.
- ٣- لغتهم واحدة وهي اللغة العربية.
- ٤- دولهم متجاورة وتشرف على الخليج العربي.
- ٥- يجمع بينهم تاريخ مشترك.
- ٦- عاداتهم وتقاليدهم متقاربة.
- ٧- تشابه أنشطتهم الاقتصادية قديماً وحديثاً.

نشاط ٢

يسجل الطلبة اثنتين من العادات والتقاليد التي يشترك فيها سكان دول مجلس التعاون.

-
-



النشاط الاقتصادي

كانت دول مجلس التعاون محدودة الموارد بسبب الجفاف وطبيعة البيئة الصحراوية، وخلو أرضها من الأنهار، وقلة الموارد المائية؛ لذا اعتمد السكان القرييون من البحر على ما أودع الله فيه من خيرات، مثل: صيد الأسماك، واستخراج اللؤلؤ، وأما سكان المناطق الداخلية فاعتمدوا على رعي الإبل، والأغنام، وزراعة بعض الواحات الغنية بالمياه. وقد تطورت وتتنوعت الأنشطة الاقتصادية في دول مجلس التعاون بعد اكتشاف النفط؛ فظهرت أنشطة اقتصادية أخرى كاستخراج النفط والمعادن، والصناعة، والتجارة، وازدهرت السياحة.



١- الزراعة والثروة الحيوانية:

أ- الزراعة:

توسعت دول مجلس التعاون في القطاع الزراعي لأهميته في تحقيق الأمن الغذائي، فاتخذت الخطوات الآتية:

١- استصلاح الأراضي البور، وتوزيعها على المواطنين مجاناً.

٢- إجراء الدراسات حول الموارد المائية من أجل الاستفادة منها.

٣- إنشاء السدود للاستفادة من المياه.

٤- إنشاء المزارع التجريبية، ومراكز البحوث؛ لتحديد المحاصيل الزراعية التي تناسب الأوضاع الطبيعية في المنطقة.

٥- تقديم المساعدات الزراعية والإرشاد الزراعي مجاناً للمزارعين.

٦- تقديم القروض للمزارعين.

ومن المحاصيل الزراعية المهمة والأساسية التي تنتجها دول مجلس التعاون: التمور، والحبوب، والخضار والفاكهة، لكنها لا تكفي للطلب المتزايد، لذا نجد دول مجلس التعاون تستورد جزءاً من احتياجاتها من المحاصيل الزراعية. وقد حققت المملكة العربية السعودية الاكتفاء الذاتي من إنتاج التمور.

نشاط ٣

برأيك ما الفرق بين الزراعة في الماضي، والزراعة في الحاضر في دول مجلس التعاون؟

ب- الثروة الحيوانية:

اعتنى سكان دول مجلس التعاون منذ القدم بتربية الماشية. ولما أنعم الله ﷻ على دول مجلس التعاون بالنفط، وتحسن مستوى المعيشة، زاد عدد سكانها وعدد الوافدين إليها، فزاد الطلب على اللحوم والألبان ومشتقاتها، ومن أجل تحسين الإنتاج الحيواني وزيادته، اتخذت دول المجلس الخطوات الآتية:

١- تقديم الخدمات البيطرية، والعناية بالحجر الصحي واللقاحات.

٢- تقديم الدعم للمشروعات المتخصصة في تربية الحيوانات والدواجن.

٣- تحسين السلالات.

للاطلاع

تستورد دول مجلس التعاون الماشية من الدول العربية والإسلامية والصديقة، مثل: السودان، والصومال ونيوزيلندا، وأستراليا، والبرازيل.



وقد ساعد هذا على زيادة الثروة الحيوانية، ولكنه لم يكفِ حاجة السوق المتزايدة، لارتفاع معدلات استهلاك اللحوم؛ وهو ما اضطر دول مجلس التعاون إلى استيراد ما يسد الاحتياج من اللحوم والماشية من دول أخرى.

٢- صيد الأسماك:

قال تعالى: ﴿وَهُوَ الَّذِي سَخَّرَ الْبَحْرَ لِتَأْكُلُوا مِنْهُ لَحْمًا طَرِيًّا وَتَسْتَخْرِجُوا مِنْهُ حِلْيَةً تَلْبَسُونَهَا وَتَرَى الْفُلْكَ مَوَازِيرَ فِيهِ وَلِتَبْتَغُوا مِنْ فَضْلِهِ وَلِعَلَّكُمْ تَشْكُرُونَ﴾ [النحل: ١٤].

وقد كان صيدها من أهم مصادر الدخل لسكان المناطق الساحلية، إذ يشتغل به معظم السكان في تلك المناطق، وبعد ظهور النفط وتحسن الحالة الاقتصادية قلت أهمية حرفة صيد الأسماك لدى السكان، فحلت الطرق الحديثة للصيد وأنشئت شركات متخصصة فيه، وسُنّت أنظمة وقوانين للصيد البحري بجميع أنواعه.

نشاط ٤

ما أثر البحر في الحياة الاقتصادية لسكان دول مجلس التعاون قديماً وحديثاً؟

- قديماً:
- حديثاً:

٣- النفط والثروة المعدنية:



مصنع تكرير النفط

لدول مجلس التعاون أهمية كبرى بين دول العالم من حيث الإنتاج والاحتياط في مجال النفط، والغاز الطبيعي. وقد كان لظهور النفط أثر كبير في تغير حياة سكان دول مجلس التعاون، كما أن فيها بعض المعادن ذات الأهمية صناعياً، مثل: البوكسايت، والفوسفات، والذهب. واستثماراً لهذه الثروات رسمت دول مجلس التعاون خططاً تنموية شملت جميع نواحي الحياة.

٤- الصناعة:

كانت الصناعة في دول مجلس التعاون في الماضي حِرَفًا يدوية، مرتبطة بحاجات السكان، مثل: صناعة المواد المنزلية، وأدوات الزراعة، والأحذية، وصناعة الفَخَّار. أما في الوقت الحاضر فتُعد الصناعة من أهم عناصر الاقتصاد في دول مجلس التعاون وأقواها.

ومن العوامل التي ساعدت على تطوير الصناعة ما يأتي:

١- توافر مصادر الطاقة (النفط، والغاز)، والمواد الخام.

٢- وجود رأس المال.

٣- التشجيع الحكومي.

٤- توافر البنية الأساسية واكتمالها.

٥- استعمال التقنية الحديثة.

٦- توافر النقل والمواصلات.

٧- توافر الأيدي العاملة المدربة.

٨- كثرة الأسواق.

وتسعى دول مجلس التعاون إلى التكامل الاقتصادي بينها؛ لوجود مقومات النمو الاقتصادي فيها.



مصنع أسمنت

تقويم الدرس الثامن عشر



١ يضع الطلبة علامة (✓) أمام العبارة الصحيحة، وعلامة (x) أمام العبارة غير الصحيحة فيما يأتي:

أ- تمتلك دول مجلس التعاون موارد اقتصادية لها تأثير كبير في اقتصاديات العالم.

☐

ب- يُعدّ الأرز من أبرز المحاصيل الزراعية في دول مجلس التعاون.

☐

ج- من أهم الثروات المعدنية في دول مجلس التعاون الفضة.

☐

د- صناعة تكرير النفط من الصناعات المميزة في دول مجلس التعاون.

☐

٢ يعلل الطلبة ما يأتي:

أ- اعتماد سكان المناطق الساحلية قديماً على النشاط البحري.

.....

ب- استيراد دول مجلس التعاون اللحوم والماشية من دول أخرى.

.....

ج- تطور الصناعة في دول مجلس التعاون.

.....

٣ يكتب الطلبة في حدود سطرين عن أهم الموارد الاقتصادية لدول مجلس التعاون.

.....

.....



الدرس التاسع عشر

تأسيس مجلس التعاون لدول الخليج العربية

التكامل والتعاون سمتان من سمات دول الخليج العربي، ونتيجة لذلك تأسس مجلس لتحقيق التعاون بين هذه الدول، فكيف نشأ هذا المجلس؟ وما أبرز مجالاته؟

﴿إنشاء المجلس﴾

قال تعالى: ﴿وَأَعْتَصِمُوا بِحَبْلِ اللَّهِ جَمِيعًا وَلَا تَفَرَّقُوا﴾ [آل عمران: ١٠٣].



لَمَّا يربط دول مجلس التعاون من روابط قوية وعلاقات خاصة وسمات مشتركة وأنظمة متشابهة أساسها العقيدة الإسلامية؛ أدركت دول الخليج العربية حاجتها لإقامة منظمة تسهم في تحقيق التكامل والترابط بينها، وتسهم في خدمة القضايا العربية والإسلامية والدولية؛ ولذا أنشئ مجلس التعاون لدول الخليج العربية عام ١٤٠١هـ (١٩٨١م)، واختيرت مدينة الرياض مقراً للمجلس.

١ نشاط

ما أبرز نتائج قيام مجلس التعاون لدول الخليج العربية في رأيك؟

.....

.....

.....

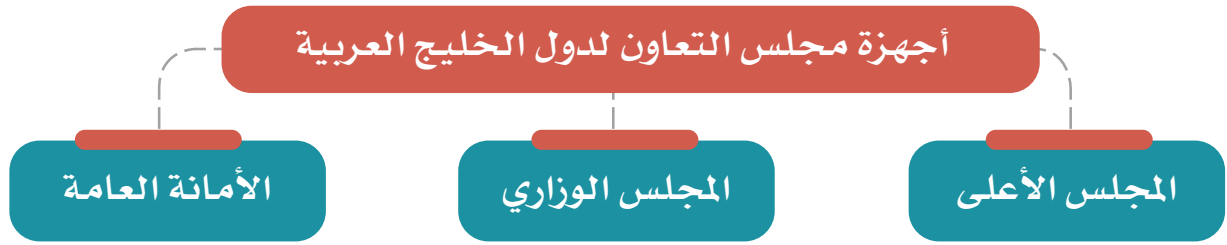
.....

.....



« أجهزة المجلس

يتكون مجلس التعاون لدول الخليج العربية من الأجهزة الرئيسة الآتية:



اجتماع قادة مجلس التعاون لدول الخليج العربية في مكة المكرمة عام ١٤٤٠هـ

أ- المجلس الأعلى:

يتكون من قادة الدول الأعضاء،
ويعقد اجتماعاته مرة كل سنة.

ب- المجلس الوزاري:

يتكون من وزراء خارجية الدول
الأعضاء، ويعقد اجتماعاته مرة كل
ثلاثة أشهر.



اجتماع وزراء خارجية مجلس التعاون لدول الخليج العربية في مكة المكرمة عام ١٤٤٠هـ

ج - الأمانة العامة:

تتكون من الأمين العام، ويعاونه أمناء
مساعدون، وعدد من الموظفين.

« أهداف المجلس

- وُضعت لمجلس التعاون لدول الخليج العربية أهداف أساسية، هي:
- ١- تحقيق التنسيق والتكامل والترابط بين دول مجلس التعاون.
 - ٢- تعميق الروابط وتحقيق التعاون بين شعوب دول مجلس التعاون.
 - ٣- وضع الأنظمة المتماثلة في مختلف الميادين.
 - ٤- دفع عملية التقدم العلمي والتقني عن طريق:
 - أ- إنشاء مراكز بحوث علمية.
 - ب- إقامة المشروعات المشتركة.
 - ج- تشجيع التعاون في القطاع الخاص.
 - ٥- تنسيق مواقف دول مجلس التعاون تجاه القضايا العربية والإسلامية وخصوصاً قضية فلسطين.
 - ٦- المشاركة في حفظ الأمن والسلام المحلي والدولي.

للاطلاع

- يتبع مجلس التعاون لدول الخليج العربية عدد من الهيئات والمؤسسات، ومن أبرزها ما يأتي:
- ◆ مكتب التربية العربي لدول الخليج: يعنى بالتربية والتعليم في دول المجلس، ومقره مدينة الرياض.
 - ◆ منظمة الخليج للاستشارات الصناعية: يعنى بتحقيق التعاون والتنسيق الصناعي بين دول المجلس، ومقره مدينة الدوحة.
 - ◆ هيئة التقييس لدول مجلس التعاون لدول الخليج العربي: يعنى بالتنسيق والتكامل في التشريعات والمواصفات والمقاييس في دول المجلس، ومقره مدينة الرياض.
 - ◆ مؤسسة الإنتاج البرامجي المشترك: يعنى بتعزيز الروابط الثقافية والتاريخية والإعلامية بين دول المجلس، ومقره مدينة الكويت.



تقويم الدرس التاسع عشر



١ ما أبرز الأهداف التي أنشئ من أجلها مجلس التعاون لدول الخليج العربية؟

- ١-
- ٢-
- ٣-

٢ يصل الطلبة ما في المجموعة (أ) بما يناسبها في المجموعة (ب) باستعمال الأرقام:

(أ)	(ب)
١- الأمين العام والأمناء المساعدون	<input type="radio"/> أعضاء المجلس الأعلى لدول الخليج العربية
٢- قادة الدول	<input type="radio"/> أعضاء المجلس الوزاري لدول الخليج العربية
٣- وزراء الخارجية	<input type="radio"/> أعضاء الأمانة العامة لمجلس التعاون

٣ ما الفرق بين المجلس الأعلى والمجلس الوزاري بمجلس التعاون لدول الخليج العربية؟

.....

.....

.....



الدرس العشرون

إنجازات مجلس التعاون لدول الخليج العربية

يواصل مجلس التعاون لدول الخليج العربية تحقيق جملة من الإنجازات في مجالات التكامل والتعاون بين الدول الأعضاء، فما أبرز تلك الإنجازات؟

﴿ الإنجازات ﴾

بعد مضي مدة على إنشاء مجلس التعاون لدول الخليج العربية أنجز إنجازات تنوعت آثارها واختلفت مجالاتها، ومن أبرزها:

نماذج من إنجازات مجلس التعاون لدول الخليج العربية

الإنجازات السياسية

- ◆ تحقيق التضامن العربي والإسلامي.
- ◆ الدعم الدائم للقضية الفلسطينية في جميع المحافل الدولية.
- ◆ دعم وحدة الجمهورية العراقية والجمهورية اليمنية واستقرارهما وسيادتهما.

الإنجازات العسكرية والأمنية

- ◆ تكوين قوة عسكرية موحدة للتدخل السريع باسم درع الجزيرة.
- ◆ اتفاقية الدفاع المشترك لدول مجلس التعاون.
- ◆ التعاون في مجالات: مكافحة الإرهاب، ومكافحة المخدرات، والتحقيقات الجنائية، والممرور.

الإنجازات الاقتصادية

- ◆ حرية انتقال السلع الوطنية بين دول المجلس.
- ◆ تنسيق المواقف على الساحة الاقتصادية الدولية، مثل التعاون مع الاتحاد الأوروبي.
- ◆ السماح لمواطني دول مجلس التعاون بممارسة عدد من المهن بالدول الأعضاء.
- ◆ السماح للمواطنين والمستثمرين من دول المجلس بالحصول على القروض وتملك الأسهم والعقارات.

ومن الإنجازات الأخرى:

- ١- اعتماد الأنظمة التي ترمي إلى حماية صحة الإنسان.
- ٢- معاملة مواطني دول المجلس معاملة المواطن في المستشفيات العامة والمراكز الصحية.
- ٣- المساواة في معاملة طلاب المراحل التعليمية في دول مجلس التعاون.
- ٤- التعاون في كثير من المجالات، مثل: الإعلام، والتوعية، والشباب والرياضة.

﴿مجلس التنسيق السعودي الإماراتي (خلوة العزم)﴾

ومن إنجازات مجلس التعاون لدول الخليج العربية التشجيع على العلاقات الثنائية بين دوله فيما يخدم مصلحة الدول الأعضاء والمجلس عموماً. ويعد مجلس التنسيق السعودي الإماراتي نموذجاً رائداً للتعاون الثنائي، وتعزيز التكامل في المجالات السياسية والاقتصادية والاجتماعية والعسكرية والأمنية، وذلك لتحقيق عدد من الأهداف المشتركة، مثل:

١- دعم العمل ضمن منظومة العمل الخليجي المشترك، فأنشئ المجلس ضمن اتفاقية بين المملكة العربية السعودية ودولة الإمارات العربية المتحدة بتوجيهات من خادم الحرمين الشريفين الملك سلمان بن عبدالعزيز آل سعود، وأخيه الشيخ خليفة بن زايد آل نهيان عام ١٤٣٧هـ (٢٠١٦م).



٢- تنسيق تنفيذ العمل لإنجاز المبادرات المشتركة، وتوفير فرص عمل ونمو في الناتج الإجمالي، وزيادة نسبة الاستثمار بين البلدين.

٣- وضع رؤية مشتركة لتعميق العلاقات واستدامتها بين البلدين بما يتسق مع أهداف مجلس التعاون لدول الخليج العربية.

٤- تعزيز المنظومة الاقتصادية المتكاملة بين البلدين وإيجاد الحلول المبتكرة للاستغلال الأمثل للموارد الحالية.

تقويم الدرس العشرين



١ يصنف الطلبة الإنجازات الآتية وفق مجالاتها في الجدول:

دعم القضية الفلسطينية، التعاون في المجالات الرياضية، معاملة مواطني دول مجلس التعاون معاملة المواطن في المستشفيات والمراكز الصحية، حرية انتقال السلع الوطنية بين دول المجلس، اتفاقية الدفاع المشترك بين دول المجلس، دعم وحدة الجمهورية العراقية والجمهورية اليمنية وسيادتهما.

.....	سياسية
.....	عسكرية وأمنية
.....	اقتصادية
.....	أخرى

٢ ما أثر إنجازات مجلس التعاون الخليجي في دول المجلس؟

.....
.....

٣ ما أبرز إنجازين اقتصاديين لمجلس التعاون لدول الخليج العربية؟

..... -١
..... -٢





الدرس الحادي والعشرون

التحديات والمستقبل لمجلس التعاون لدول الخليج العربية

يواجه أي منظمة إقليمية عددٌ من التحديات، ومتطلبات مواكبة المستقبل، فما أبرز التحديات التي تواجه مجلس التعاون لدول الخليج العربية؟ وما أبرز برامج المجلس المستقبلية؟

أنعم الله ﷻ على دول مجلس التعاون لدول الخليج العربية بالنمو الاقتصادي الكبير والتطور السريع الذي شمل مجالات كثيرة، منها المجال الاقتصادي، والصحي، والتعليمي، والعمراني، والزراعي، والصناعي، وقد صاحب ذلك ظهورُ بعض المشكلات، ومن أبرزها:

١- العمالة الوافدة.

٢- البطالة.

٣- التلوث البيئي.

٤- التصحر.

العمالة الوافدة

عندما بدأت دول مجلس التعاون لدول الخليج العربية تنفيذ خططها التنموية الشاملة، كانت بحاجة إلى الأيدي العاملة لقلّة الأيدي العاملة الوطنية في بعض الأعمال؛ لذا استقدمت أعداداً كبيرة من العمالة من مختلف أقطار العالم.

وأدى تزايد استقدام العمالة إلى آثار سلبية في دول مجلس التعاون، من أبرزها:

١- تغيير التركيبة السكانية لبعض دول مجلس التعاون.

٢- تقلص فرص العمل أمام المواطنين.

- ٣- المبالغ المالية الكبيرة التي ترسل خارج دول مجلس التعاون.
- ٤- الضغط على الخدمات الأساسية وزيادة استهلاكها.
- ٥- تكوين بيئة اجتماعية غير متجانسة.
- ٦- وقوع بعض المشكلات الأمنية.

وقد أجمعت دول مجلس التعاون الدراسات والبحوث، وعملت للموازنة بين العمالة الوطنية والعمالة الوافدة، بالحد من الاستقدام تارةً، ووضع الشروط والضوابط أمام العمالة الوافدة تارةً أخرى، ورفع نسبة استقدام المهنيين المؤهلين للاستفادة منهم، والعمل لتدريب المواطنين وتأهيلهم.

نشاط ١

يقترح الطلبة عدداً من الحلول للمساعدة على التوازن بين الحاجة للعمالة الوافدة وتأهيل المواطنين في دول المجلس.

- ١-
- ٢-
- ٣-

البطالة

وتعد البطالة من أخطر المشكلات الاجتماعية التي يواجهها المجتمع، لما ينشأ عنها من آثار اجتماعية سيئة، وهي ألا يجد المرء عملاً وهو قادرٌ عليه وراغب فيه عند مستوى الأجر السائد.



وقد ظهرت البطالة ظهوراً ملحوظاً في دول مجلس التعاون لأسباب عدة، منها:

- ١- رفض الشباب الانخراط في الأعمال المهنية.
- ٢- عدم كفاية عناصر السياسة التعليمية والتدريبية لاستيعاب متطلبات سوق العمل المتجددة والمتغيرة.
- ٣- اتجاه أصحاب العمل إلى العمالة الوافدة لانخفاض أجورهم.
- ٤- ضعف برامج التدريب.

جهود دول مجلس التعاون للحد من البطالة:

- سعت دول مجلس التعاون لمكافحة البطالة بعدد من البرامج، ومنها:
- ١- توجيه القطاع الخاص إلى توظيف الأيدي العاملة الوطنية.
 - ٢- إنشاء المعاهد، والكليات التقنية، للتدريب والتأهيل.
 - ٣- تطوير السياسات التعليمية للوفاء بمتطلبات سوق العمل.
 - ٤- تشجيع الشباب على الانخراط في العمل المهني، ووضع الحوافز المشجعة على ذلك.

« التلوث البيئي »

التلوث هو إضافة أشياء ضارة إلى الماء، أو الهواء، أو التربة، تُحدث تغييراً في مكونات البيئة التي تحيط بالمخلوقات الحية، بفعل الإنسان وأنشطته اليومية؛ وهو ما يؤدي إلى ظهور خلل في المكان الذي يعيش فيه الكائن الحي.

جعلت دول مجلس التعاون سلامة البيئة وحمايتها من أهم أولوياتها، فعملت لمعالجة التلوث بعدد من الوسائل، منها:

- ١- عقد اللقاءات والندوات لمناقشة مشكلات البيئة، مثل: اجتماع وزراء شؤون البيئة في دول مجلس التعاون لتشكيل لجنة التنسيق البيئي في دول مجلس التعاون.
- ٢- وضع البرامج المناسبة لحماية البيئة، مثل: إقرار النظام الموحد لإدارة النفايات، وإجراءات نقل النفايات الخطرة بين دول مجلس التعاون.

نشاط ٢

يكتب الطلبة في حدود سطرين عن دور الإنسان في تلوث البيئة.

مظاهر التلوث البيئي

تلوث التربة

- المبيدات الزراعية
- رمي النفايات
- مخلفات المصانع



تلوث الماء

- تسرب النفط
- رمي النفايات
- مخلفات المصانع
- المواد الكيميائية



تلوث الهواء

- دخان المصانع
- الحرائق
- عوادم السيارات
- الغازات السامة



للاطلاع

البيئة: الوسط الذي يحيط بالمخلوق الحي، فيؤثر فيه ويتأثر به. ومن أسباب ظهور مشكلة التلوث زيادة عدد السكان وما رافق ذلك من نشاط بشري في جميع المجالات، فقد فضّل الإنسان الريح المادي، وحُبّ الرفاهية على حساب بيئته بمكوناتها الأساسية (الماء والهواء والتربة).

التصحّر

التصحّر هو تدهور الأراضي الزراعية والرّعوِيّة، ومناطق الغابات؛ لأسباب طبيعية وبشرية. أخلّت بتوازن البيئة الطبيعية.



الرعي الجائر من مظاهر التصحر



محمية الوعول



الاحتطاب الجائر من أسباب التصحر

ويحدث التصحر لعدد من الأسباب،
منها:

١- زحف الرمال إلى المناطق
الزراعية.

٢- إزالة الغطاء النباتي بغرض التوسع
العمراني وإقامة مشروعات حضارية
متنوعة.

٣- الجفاف الناشئ عن قلة الأمطار.
٤- الرعي الجائر.

٥- عبث كثير من المتنزهين بمناطق
النباتات الطبيعية وقطعهم الأشجار،
وهو ما نتج عنه تعرية التربة.

جهود دول مجلس التعاون في مقاومة
التصحر:

اتخذت دول مجلس التعاون الإجراءات
اللازمة للمحافظة على الغطاء
النباتي، فأقرت النظام الموحد
لحماية الحياة الفطرية وإنمائها،
الذي عُني بما يأتي:

١- إنشاء المَحَمِّيات الطبيعية،
وخصوصاً في المملكة العربية
السعودية.

- ٢- إقامة الأسابيع التوعوية في مجال الرعاية والنماء للبيئة، ومن ذلك أسبوع الشجرة.
- ٣- إصدار نظام يتضمن عقوبة لمن يخالف نظام الغابات والمراعي.
- ٤- تعيين حراس ومراقبين لمنع التجاوزات.
- ٥- إصدار تنظيم لقطع الأشجار والمتاجرة بأخشابها.

للاطلاع

من جوانب عناية دول مجلس التعاون بحماية البيئة:

- ◆ إنشاء الهيئة السعودية للحياة الفطرية عام ١٤٠٦هـ، التي تحولت في عام ١٤٤٠هـ إلى عدة مراكز، هي: المركز الوطني لتنمية الحياة الفطرية، والمركز الوطني لتنمية الغطاء النباتي، والمركز الوطني للرقابة على الالتزام البيئي، في المملكة العربية السعودية.
- ◆ إنشاء مجلس حماية البيئة وموارد المياه في سلطنة عُمان عام ١٣٩٩هـ.
- ◆ إنشاء مجلس لحماية البيئة في الكويت عام ١٤٠٠هـ.
- ◆ إنشاء لجنة حماية البيئة في مملكة البحرين ١٤٠٠هـ.
- ◆ إنشاء اللجنة الدائمة لحماية البيئة في قطر عام ١٤٠١هـ.



تقويم الدرس الحادي والعشرين



١ يعلل الطلبة الاعتماد على العمالة الوافدة في دول مجلس التعاون لدول الخليج العربية.

.....

٢ ما التصحر؟ وما أسبابه؟

.....

.....

٣ ما أبرز أسباب مشكلة البطالة؟

.....

.....

٤ ما أبرز أنواع التلوث البيئي؟

١-

٢-

٣-

٤-

٥ ما أبرز مظهرين من المظاهر الناتجة عن التصحر في رأيك؟

.....

.....



تقويم الوحدة الخامسة

١ يضع الطلبة علامة (✓) أمام العبارة الصحيحة، وعلامة (x) أمام العبارة غير الصحيحة فيما يأتي:

- أ- تقع دول مجلس التعاون في الجزء الجنوبي الشرقي من قارة آسيا . ☐
- ب- من أشهر المحاصيل الزراعية لدول مجلس التعاون التمور . ☐
- ج- من مقومات الصناعة في دول مجلس التعاون توافر المواد الخام . ☐
- د- أنشئ مجلس التعاون لدول الخليج العربية عام ١٤٢١ هـ . ☐
- هـ- من إنجازات مجلس التعاون التوقيع على اتفاقية الدفاع المشترك . ☐

٢ يختار الطلبة الخيار الصحيح فيما يأتي:

- أ- يقع الجبل الأخضر في: ☐ المملكة العربية السعودية ☐ الكويت ☐ سلطنة عُمان
- ب- من أسباب البطالة في دول مجلس التعاون: ☐ نقص العمالة الوافدة ☐ عدم توافر الوظائف ☐ عدم توافر العمالة الوطنية المدربة
- ج- من أسباب التصحر وتدهور الأراضي الزراعية في دول مجلس التعاون: ☐ إزالة الجبال ☐ قطع الأشجار ☐ منع الرعي الجائر

٣ يذكر الطلبة أربعاً من الجُزُر المشهورة في دول مجلس التعاون:

- ١- ٣-
- ٢- ٤-

٤ يكتب الطلبة مثالا لكل من مظاهر السطح الآتية في دول مجلس التعاون:

- أ- الحَرَّات:
- ب- الجُزُر:
- ج- الهضاب:
- د- الكُثبان الرملية:

٥ ما أبرز الخصائص المشتركة لسكان دول مجلس التعاون؟

- ١-
- ٢-
- ٣-

٦ يحدد الطلبة مجال كل إنجاز من إنجازات مجلس التعاون الآتية:

(سياسي - عسكري - اقتصادي):

- أ- الدعم الدائم للقضية الفلسطينية مادياً ومعنوياً في جميع المحافل الدولية. ☐
- ب- التوقيع على اتفاقية الدفاع المشترك لدول مجلس التعاون. ☐
- ج- دعم وحدة الجمهورية العراقية والجمهورية اليمنية واستقرارهما وسيادتهما. ☐
- د- حرية انتقال السلع الوطنية بين دول مجلس التعاون دون رسوم أو قيود جمركية. ☐

٧ يعلل الطلبة ما يأتي:

- أ- استيراد دول مجلس التعاون جزءاً من احتياجاتها من المحاصيل الزراعية والحيوانية.
- ب- عبث المتنزهين بمناطق النباتات الطبيعية يؤدي إلى التصحر.

٨ يقترح الطلبة حلولاً للحد من التحديات التي تواجه دول مجلس التعاون.

- ١-
- ٢-
- ٣-



٩ يصل الطلبة ما في المجموعة (أ) بما يناسبها في المجموعة (ب) باستعمال الأرقام:

(ب)	(أ)
<input type="checkbox"/> دخان المصانع	١- تلوث الماء
<input type="checkbox"/> مخلفات الصرف الصحي	٢- تلوث التربة
<input type="checkbox"/> عوادم السيارات	٣- تلوث الهواء
<input type="checkbox"/> المبيدات الزراعية	
<input type="checkbox"/> تسرب النفط من الناقلات	
<input type="checkbox"/> مخلفات المصانع	

١٠ ما العوامل التي ساعدت على قيام الصناعة الحديثة في دول مجلس التعاون؟

- ١-
- ٢-
- ٣-

١١ ما أهم الموارد الاقتصادية لدول مجلس التعاون؟

- ١-
- ٢-

١٢ يكتب الطلبة أسماء دول مجلس التعاون على الخريطة الآتية:



١٣ يصنف الطلبة النباتات الآتية حسب نوعها داخل الجدول:
سِدْر - خُزَامَى - لُبَان - قَيْصُوم - رَمَث - زَيْتون بري - أَرطَى

النوع	النبات
أشجار	
شجيرات وحشائش	
أعشاب	

الأنظمة واللوائح



دروس الوحدة

- ◆ الدرس الثاني والعشرون: مفهوم الأنظمة واللوائح
- ◆ الدرس الثالث والعشرون: مجالات الأنظمة واللوائح
- ◆ الدرس الرابع والعشرون: فوائد الأنظمة واللوائح

أهداف الوحدة



تهدف هذه الوحدة إلى:

- ◆ التعرف على الأنظمة واللوائح ومجالاتها
- ◆ التعرف على فوائد الأنظمة واللوائح
- ◆ التعرف على أثر الأنظمة واللوائح اجتماعياً





الدرس الثاني والعشرون

مفهوم الأنظمة واللوائح

يحتاج المجتمع إلى الأنظمة واللوائح التي تتضمن القواعد المحددة للواجبات والحقوق، وليتمكن الناس من العمل والعيش بانتظام، فما الأنظمة؟ وما اللوائح؟ وماذا نستفيد منها؟

للاطلاع

المرسوم الملكي: الأداة النظامية التي تحمل موافقة الملك وتوقيعه لأجل إصدار الأنظمة التي تم إقرارها من قبل مجلس الوزراء.

الأمر الملكي: الأداة النظامية التي تصدر بأمر الملك في الموضوعات التي لا يتطلب النظام عرضها على مجلس الوزراء، كتعيين الوزراء ونواب الوزراء والمعينين في درجة المرتبة الممتازة والقضاة وأعضاء النيابة العامة وترقيات الضباط.

النظام واللائحة

النظام: هو قواعد وأحكام عامة مُلزمة تنظم جانباً محدداً لتحقيق فائدة للمجتمع وأفراده.

اللائحة: هي القواعد التنفيذية أو التنظيمية التي يصدرها مجلس الوزراء أو الوزير المختص، أو رئيس الهيئة أو الجهة المشرفة على تنفيذ أحكام نظام محدد، وتحدد بالتفصيل أحكامه والمسؤوليات أو الالتزامات أو العقوبات.

الفرق بين النظام واللائحة

اللائحة	النظام
مفصل	عام
السمة	السمة
قرار مجلس الوزراء أو مجلس الإدارة للجهة الحكومية أو الوزير المختص أو رئيس الجهة	مرسوم ملكي
أداة الإصدار	أداة الإصدار
كثير	قليل جداً
التعديل	التعديل

تتضمن اللائحة موادَّ تفصيلية تُطبق في الموضوع الذي صدرت بشأنه، وفي أثناء التطبيق يحدث عدد من التغييرات تستدعي تعديلها؛ وهو ما يضطر الجهة إلى تعديلها من وقت لآخر حتى يوائم العمل بها الجوانب التي صدرت من أجلها فعلياً.

نشاط ١

يستنتج الطلبة أسباب إصدار لوائح للأنظمة.

كيف يصدر النظام؟

مراحل صدور النظام

يمر صدور النظام بعدد من المراحل التي يحصل فيها اقتراح فكرته، ثم دراسته ومراجعته، ثم إقراره ونشره. وتدرس النظام السلطة التنظيمية (مجلس الشورى) ويتم إقراره تمهيداً لإصداره من قبل السلطة التنفيذية (مجلس الوزراء).

ملاحظة

التصويت على النظام في مجلس الشورى:

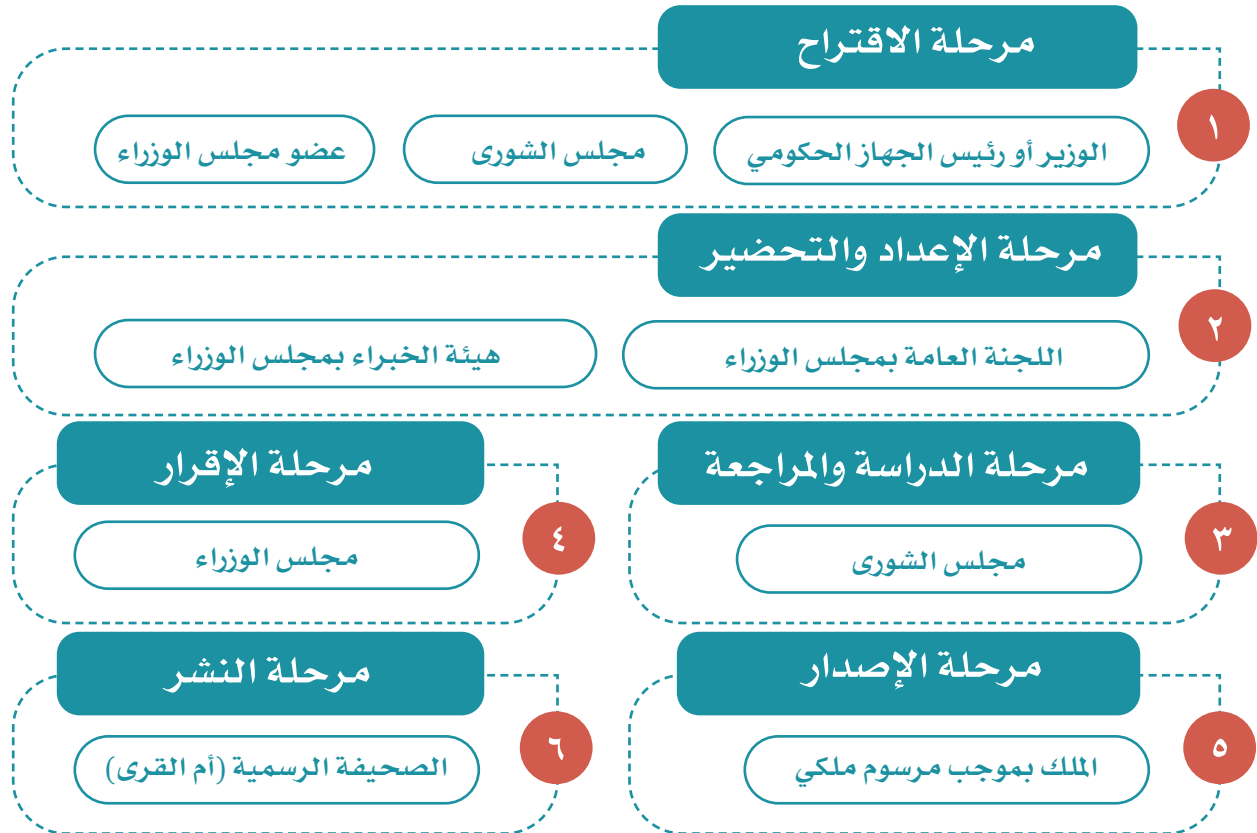
تراجع لجان متخصصة في مجلس الشورى مشروع النظام، ثم يعرض رئيس اللجنة على المجلس الملاحظات والتوصيات، وفي الجلسة اللاحقة يُصوت على مواد النظام وتقر بالأغلبية، ثم تُرفع إلى الملك.

الأغلبية: حصول القرار على أصوات نصف عدد الأعضاء + ١ (صوت واحد).



إحدى جلسات مجلس الشورى

مراحل صدور النظام



نشاط ٢

يختار الطلبة بعض ضوابط المدرسة المعلن عنها، التي تتضمن تنظيمات وتوجيهات معينة، ويناقشون طريقة إصدارها في المدرسة وفوائدها، ثم يكملون الفراغات الآتية:

- إعلان المدرسة:
- سبب الإعلان:
- فوائد الإعلان:

للاطلاع

لأهمية الأنظمة وتأثيرها في المجتمع والدولة يراجعها مجلس الشورى وفق اختصاصه في لجان متخصصة من أعضائه حسب اهتماماتهم، وهي:

- لجنة الشؤون الإسلامية والقضائية.
- لجنة التجارة والاستثمار.
- لجنة الطاقة والصناعة.
- لجنة الشؤون الأمنية والعسكرية.
- لجنة الشؤون الخارجية.
- لجنة الموارد البشرية والتنمية الاجتماعية.
- لجنة التعليم والبحث العلمي.
- لجنة الثقافة والرياضة والسياحة.
- لجنة الإعلام.
- اللجنة المالية والاقتصادية.
- اللجنة الصحية.
- لجنة النقل والاتصالات وتقنية المعلومات.
- لجنة حقوق الإنسان.
- لجنة الحج والإسكان والخدمات.
- لجنة المياه والزراعة والبيئة.



نشاط ٣

يستعين الطلبة بالرابط الرقمي للمركز الوطني للوثائق والمحفوظات، ويسجلون الآتي:

أ - ثلاثة أنظمة صدرت حديثاً وتاريخ صدورها:

- ١-
- ٢-
- ٣-



www.ncar.gov.sa

ب - ثلاث لوائح تنفيذية وتاريخ صدورها:

- ١-
- ٢-
- ٣-



تقويم الدرس الثاني والعشرين



١ ما الفرق بين النظام واللائحة؟

.....

•

٢ يختار الطلبة الخيار الصحيح فيما يأتي:

أ- أداة إصدار الأنظمة العامة:

☐ أمر ملكي ☐ مرسوم ملكي ☐ قرار

ب- تأتي مرحلة إقرار النظام بعد مرحلة:

☐ الدراسة والمراجعة ☐ الاقتراح ☐ النشر

ج- اللائحة هي:

☐ نظام عام ☐ قواعد تنظيمية للنظام ☐ نظام خاص

د- يصدر النظام من:

☐ مجلس الشورى ☐ مجلس الوزراء ☐ هيئة الخبراء

٣ من الجهة التي تصدر النظام في المملكة العربية السعودية؟

.....



الدرس الثالث والعشرون

مجالات الأنظمة واللوائح

تتنوع الأنظمة واللوائح وفقاً لموضوعاتها وأسباب إصدارها، فما أبرز أنواع الأنظمة واللوائح؟

أنواع الأنظمة

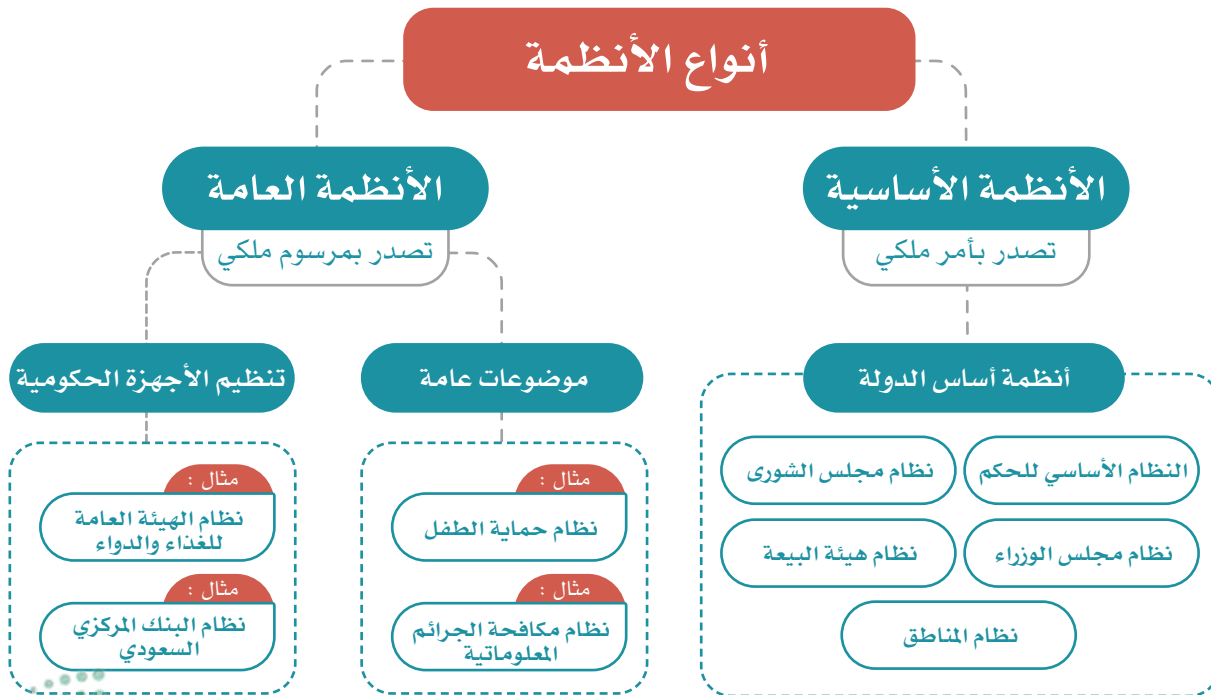
الأنظمة نوعان، هما:

١- الأنظمة الأساسية:

هي الأنظمة التي تختص بأساس الدولة وتنظيم مؤسسات الحكم فيها وسلطاتها وإقرار الحقوق الرئيسة.

٢- الأنظمة العامة:

وهي الأنظمة التي تختص بموضوعات عامة، أو تختص بأحكام الأجهزة الإدارية.



في الجدول:

- نظام المناطق.
- نظام هيئة البيعة.
- نظام حماية التراث المخطوط.
- نظام الإقامة المميزة.
- نظام صندوق الاستثمارات العامة.
- نظام مجلس الوزراء.



<p>.....</p> <p>.....</p> <p>.....</p>	<p>نظام أساسي</p>
<p>.....</p> <p>.....</p> <p>.....</p>	<p>نظام عام (موضوع عام)</p>
<p>.....</p> <p>.....</p> <p>.....</p>	<p>نظام عام (جهاز حكومي)</p>



www.ncar.gov.sa

نشاط ٢

يستعين الطلبة بالرابط الرقمي للمركز الوطني للوثائق والمحفوظات ويختارون مثلاً واحداً لأنظمة تتعلق بالمجالات الآتية:

- ١- المجال الاجتماعي:
- ٢- المجال الأمني:
- ٣- المجال الصحي:

أنواع اللوائح

- ١- **لوائح تنفيذية:** تصدر لتنفيذ الأحكام العامة لنظام معين، وتتضمن تفاصيل قواعدها ما يلزم لتطبيق قواعد ذلك النظام، مثل: اللائحة التنفيذية لنظام المرور التي تتضمن تفاصيل قواعد السير للمركبات، وآداب الطريق، وقواعد أفضلية المرور، وحدود السرعة، وأحكام استخدام أحزمة الأمان المخصصة للأطفال أثناء السير على الطريق.
- ٢- **لوائح تنظيمية:** تصدر لتنظيم وترتيب عمل المرافق العامة كإنشاء الوزارات، والمصالح الحكومية، وتحديد اختصاصاتها وآليات عملها.
- ٣- **لوائح ضبط:** تصدرها الجهات التنفيذية، وتتضمن قواعدها ما يلزم لحماية وضمان الأمن والسكينة والصحة العامة، مثل: اللوائح الخاصة بالمحلات، ومراقبة الأغذية والباعة المتجولين.



نشاط ٣

أ- يناقش الطلبة لائحة تقويم الطالب، ويحددون نوعها (تنفيذية - تنظيمية - ضبط)،
ويبينون السبب.

.....
•

ب- يُقسَّم الطلبة إلى مجموعتين، وتقتراح كل مجموعة فكرة لائحة مناسبة للمدرسة في
موضوع يختارونه لضبط جانب معين، ثم يكتبون مسودة عناصر اللائحة، ويعرضونها في
الفصل.



تقويم الدرس الثالث والعشرين



١ ما أنواع اللوائح؟

- ١-
- ٢-
- ٣-

٢ يختار الطلبة الخيار الصحيح فيما يأتي:

أ- نظام هيئة البيعة هو من الأنظمة:

الأساسية ☐ العامة ☐ الخاصة ☐

ب- نظام حماية الطفل أحد الأنظمة:

الأساسية ☐ العامة ☐ الخاصة ☐

ج- الأنظمة الأساسية تصدر:

بأمر سام ☐ بأمر ملكي ☐ بمرسوم ملكي ☐

٣ ما أنواع الأنظمة؟

- ١-
- ٢-





الدرس الرابع والعشرون

فوائد الأنظمة واللوائح

نستفيد من الأنظمة واللوائح في حياتنا لعلاج المشكلات، وتيسير الأعمال وضبطها، فما أبرز فوائد الأنظمة واللوائح؟

فوائد الأنظمة واللوائح

للأنظمة واللوائح فوائد عديدة، منها:

- ١- فوائد تنظيمية: تتعلق بتنظيم شؤون الأجهزة الحكومية والعاملين فيها، وعلاقاتها بالأجهزة الأخرى.
- ٢- فوائد اجتماعية: تتعلق بالحماية والمحافظة على الفرد والمجتمع، ومعالجة المشكلات المجتمعية.
- ٣- فوائد تنموية: تتعلق بتحقيق التطوير والتنمية المستدامة.
- ٤- فوائد اقتصادية: تتعلق بتحفيز الاقتصاد من خلال الشفافية والضبط، والتنظيم.

نشاط

يتخيل الطلبة أن قيادة السيارات في الشوارع ليس لها نظام، ماذا سيحدث؟

- ١-
- ٢-
- ٣-



تعالج الأنظمة واللوائح كثيراً من المشكلات في المجتمع، وتعمل لحماية الناس، ودعم حقوقهم وضبط أعمالهم. ومن أمثلة معالجة الأنظمة واللوائح للمشكلات المجتمعية ما يأتي:

المشكلة المجتمعية	النظام	العلاج
إخلال بعض الأشخاص بالأمانة وأخذ الرشوة (مقابل مالي شخصي) لأداء العمل، أو للتجاوز عن مخالفة ارتكبتها مُقَدِّم الرشوة	نظام مكافحة الرشوة (١٤١٢هـ)	<ul style="list-style-type: none"> تحقيق العدالة للجميع. تعزيز الأمانة. معاينة المخالفين بالسجن والغرامة المالية. توفير وسائل الإبلاغ عن الرشوة.
استغلال بعضهم وسائل التقنية الحديثة والتواصل الاجتماعي للإساءة للآخرين، والدخول غير المشروع إلى مواقعهم الإلكترونية، والتشهير بهم وإلحاق الضرر بهم، وأخذ صور لهم دون إذنتهم	نظام مكافحة الجرائم المعلوماتية (١٤٢٨هـ)	<ul style="list-style-type: none"> تحقيق الأمن المعلوماتي. حفظ حقوق الجميع في الاستعمال المشروع لوسائل التقنية الحديثة. حماية المصلحة العامة والأخلاق والآداب العامة. حماية الجوانب الشخصية. معاينة المخالفين بالسجن والغرامة المالية.
إهمال الأطفال وإيذاؤهم، سواء في الأسرة أو المدرسة أو الأماكن العامة أو غيرها، واستغلالهم في التسول، وتركهم دون سند أسري، وترك العناية بهم صحياً، وغير ذلك	نظام حماية الطفل (١٤٣٦هـ)	<ul style="list-style-type: none"> حماية الطفل من كل أنواع الإيذاء والإهمال، وحفظ حقوقه التي كفلتها الشريعة الإسلامية والأنظمة الاجتماعية والدولية. تأكيد حق الطفل في الرعاية الأسرية والعناية الصحية. توفير دور الرعاية للأطفال ذوي المشكلات الاجتماعية. معاينة المخالفين.



٢

نشاط

ماذا يحدث إذا لم نطبق الأنظمة؟

-
-

٣

نشاط

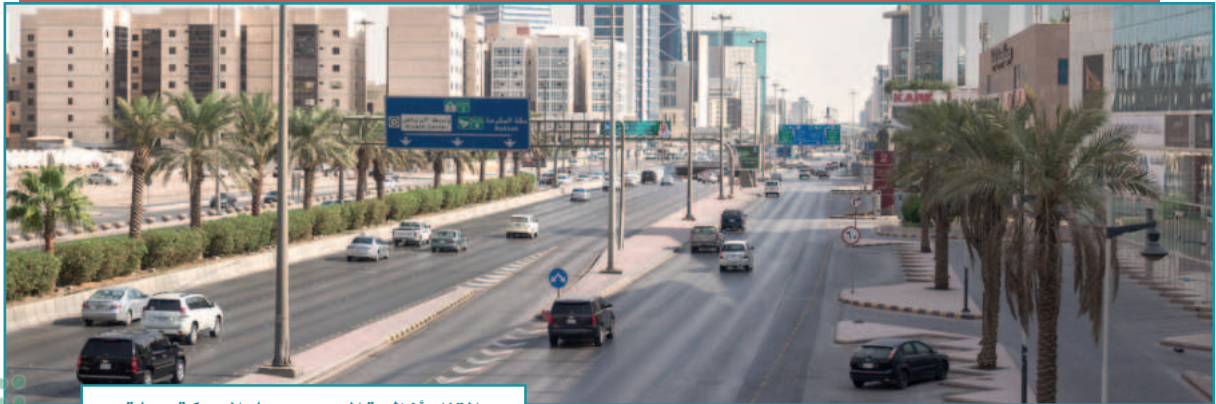
يناقش الطلبة ما يأتي:

أ- لماذا علينا أن نربط حزام الأمان عند ركوب السيارة؟

-
- ب- ما نتائج ترك ربط حزام الأمان؟

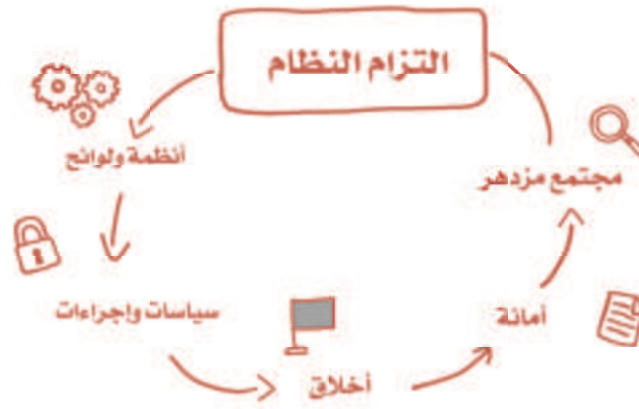
-
- ج- لماذا لا يطبق بعضهم ربط حزام الأمان إلا بالنظام؟

-
- د - ما أبرز نتائج التزامنا الأنظمة؟



التزام أنظمة المرور يجعل الحركة سهلة

تلاطلاع



نشاط ٤

يستنتج الطلبة كيف تُحقّق الأنظمة النتائج الآتية:

أ- تحمل المسؤولية.

.....

ب- الأمن والاستقرار.

.....

ج- حماية المجتمع.

.....



تقويم الدرس الرابع والعشرين



١ يختار الطلبة الخيار الصحيح فيما يأتي:

أ- من نتائج التزام الأنظمة المحافظة على:

○ العلاقات الشخصية ○ الرغبات الشخصية ○ حقوق الفرد

ب- من نتائج (نظام حماية الطفل):

○ الرعاية الاقتصادية ○ الرعاية الأسرية ○ الرعاية الإلكترونية

ج- تعالج الأنظمة المشكلات:

○ الاجتماعية ○ السياسية ○ الشخصية

٢ ما أبرز فوائد الأنظمة؟

- ١-
- ٢-
- ٣-

٣ ما أبرز نتائج تطبيق نظام مكافحة الرشوة؟

- ١-
- ٢-
- ٣-

تقويم الوحدة السادسة



١ يذكر الطلبة فائدتين لنظام حماية الطفل.

١- ٢-

٢ يضع الطلبة علامة (✓) أمام العبارة الصحيحة، وعلامة (x) أمام العبارة غير

الصحيحة فيما يأتي:

- ☐ أ- الأنظمة الأساسية هي التي تختص بالموضوعات العامة.
- ☐ ب- النظام هو قواعد وأحكام ملزمة.
- ☐ ج- من نتائج التزام الأنظمة تحمل المسؤولية.
- ☐ د- تصدر الأنظمة العامة بأمر ملكي.

٣ يختار الطلبة الخيار الصحيح فيما يأتي:

أ- تصدر الأنظمة الأساسية بالأداة الآتية:

- ☐ مرسوم ملكي ☐ أمر ملكي ☐ أمر سام

ب- تنشر الأنظمة السعودية في:

- ☐ جريدة الرياض ☐ جريدة أم القرى ☐ جريدة عكاظ

ج- من أبرز المشكلات المجتمعية التي عالجتها الأنظمة السعودية:

- ☐ مكافحة السرقة ☐ مكافحة الإسراف ☐ مكافحة الرشوة

د- يراجع الأنظمة ويقرها، ويرفعها للملك:

- ☐ مجلس الوزراء ☐ مجلس الشورى ☐ مجلس الشؤون السياسية والأمنية

٤ يرتب الطلبة مراحل إصدار النظام وفق الإجراء المتبع:

- أ- صدور قرار مجلس الوزراء.
- ب- صدور المرسوم الملكي.
- ج- النشر في الجريدة الرسمية.
- د- دراسة مجلس الشورى ومراجعته.

٥ يعلّل الطلبة ما يأتي:

أ- إصدار نظام حماية الطفل.

- ب- دراسة النظام في مجلس الشورى.
- ج- صدور الأنظمة في المجتمع.

٦ ما أنواع اللوائح؟

٧ يكتب الطلبة نبذة مختصرة عن فائدة الأنظمة للفرد والمجتمع.



العالم العربي والإسلامي



دروس الوحدة

- ◆ الدرس الخامس والعشرون: الخصائص الطبيعية للعالم العربي والإسلامي
- ◆ الدرس السادس والعشرون: الخصائص البشرية للعالم العربي والإسلامي
- ◆ الدرس السابع والعشرون: الوحدات السياسية في العالم العربي والإسلامي
- ◆ الدرس الثامن والعشرون: التحديات الاقتصادية والاجتماعية

أهداف الوحدة



تهدف هذه الوحدة إلى:

- ◆ التعرف على جغرافية العالم العربي والإسلامي
- ◆ استنتاج عوامل ترابط العالم العربي والإسلامي
- ◆ التعرف على أبرز مشكلات العالم العربي والإسلامي وقضاياهما





الدرس الخامس والعشرون

الخصائص الطبيعية للعالم العربي والإسلامي

يتسم العالم العربي والإسلامي بخصائص جغرافية متنوعة، فما أبرز تلك الخصائص الطبيعية؟

بدأ رسول الله ﷺ دعوة التوحيد من مكة المكرمة في شبه الجزيرة العربية، وحمل رسالة الإسلام للناس كافة، قال تعالى: ﴿هُوَ الَّذِي أَرْسَلَ رَسُولَهُ بِالْهُدَىٰ وَدِينِ الْحَقِّ لِيُظَاهِرَهُ عَلَىٰ الدِّينِ كُلِّهِ وَلَوْ كَرِهَ الْمُشْرِكُونَ﴾ (التوبة: ٣٣). فتتابعت الفتوحات الإسلامية، وجهود الدعاة على مدى العصور، وانتشر الإسلام في بقاع المعمورة، واتسعت الأراضي الإسلامية، فشملت بلداناً في آسيا وإفريقيا وأوروبا وأمريكا الجنوبية، وارتبطت بلدانه مُشكلةً العالم العربي والإسلامي.

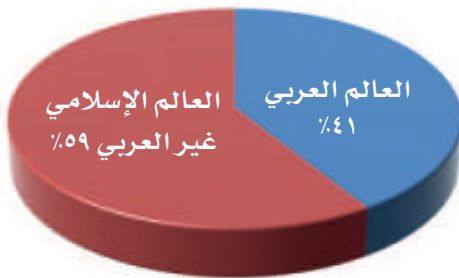


الموقع والحدود

يمتد العالم العربي والإسلامي من المحيط الأطلسي غرباً (خط الطول ١٧° غرباً) إلى المحيط الهادئ شرقاً (خط الطول ١٤١° شرقاً)، ومن وسط آسيا شمالاً (دائرة العرض ٥٥° شمالاً) حتى وسط إفريقيا جنوباً (دائرة العرض ٢٦° جنوباً). فهو يقع وسط الأرض المأهولة بالسكان؛ وهو ما ساعد على انتشار الإسلام.



المساحة



تبلغ مساحة العالم العربي والإسلامي نحو ٣٤ مليون كم^٢. وهي تُعادل خُمس مساحة اليابسة، وتمثل مساحة العالم العربي نحو ١٤ مليون كم^٢.



« أهمية الموقع

للاطلاع

المضيق والقناة:

ممران مائتان يصلان بين
مسطحين مائيين، مثل:
مضيق هُرمُز الذي يصل
الخليج العربي بالمحيط
الهندي.
وقناة السويس التي تصل
البحر المتوسط بالبحر
الأحمر.
والفرق بينهما أن المضيق
ممر طبيعي والقناة ممر
صناعي حفره الإنسان.

لموقع العالم العربي والإسلامي أهمية دينية واقتصادية وإستراتيجية، وذلك للميزات الآتية:

١- وقوعه في وسط العالم القديم: (آسيا وأوروبا وإفريقيا).

٢- كونه مَهْد الديانات السماوية الثلاث: (اليهودية، والنصرانية، والإسلام).

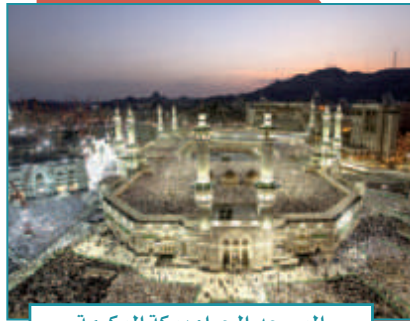
٣- إطلالته على مسطحات مائية مهمة.

٤- إطلالته على كثير من المَضايِق المهمة كمضيق جبل طارق ومضيقَي البسفور والدَّرْدَنيل ومضيق باب المَندَب ومضيق هُرمُز ومضيق ملقا، ويتحكم بقناة السُّوَيْس.

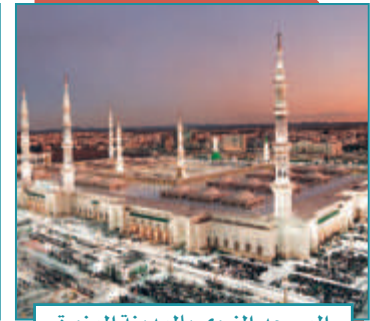
٥- مرور طرق التجارة العالمية بأراضي العالم العربي والإسلامي.



المسجد الأقصى بالقدس



المسجد الحرام بمكة المكرمة



المسجد النبوي بالمدينة المنورة

نشاط ١



بالاستعانة بالخريطة يجب الطلبة عن الآتي:

أ- تحديد أربع من دول العالم العربي والإسلامي التي تقع في أطرافه من الجهات الأربع:

- ١-
- ٢-
- ٣-
- ٤-



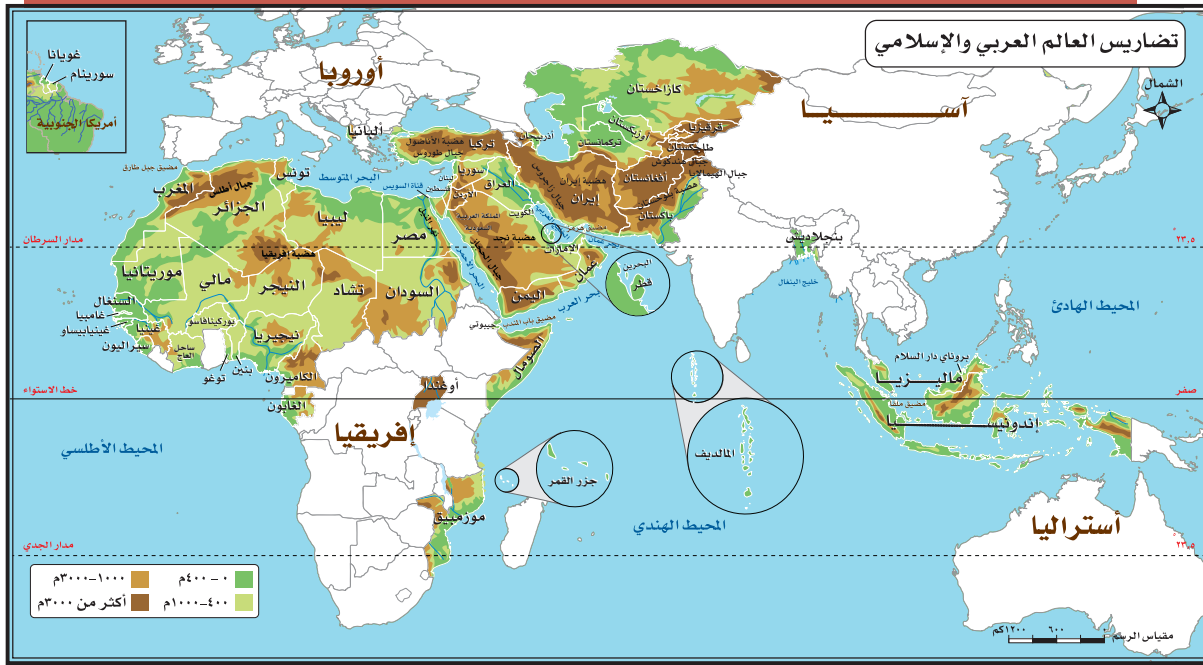
ب- ما المسطحات المائية المهمة التي يطل عليها العالم العربي والإسلامي؟

ج- ما مضائق العالم العربي والإسلامي وقنواته كما هو موضح بالمثل الأول في الجدول الآتي؟

المضيق أو القناة	يصل
هَرَمَز	الخليج العربي بـخليج عُمان

« السطح

يتسم العالم العربي والإسلامي بتنوع سطحه، ففيه الجبال والهضاب والسهول، وتضاريسه متفاوتة الارتفاع فمن منطقة غُور الأردن (تحت مستوى سطح البحر) إلى منطقة كَشْمِير الإسلامية (في جبال الهيمالايا أعلى جبال في العالم).



مظاهر السطح في العالم العربي والإسلامي:

- ١- الجبال: أشهرها جبال أطلس في شمال غرب إفريقيا، وجبال الحجاز في غرب المملكة العربية السعودية، وجبال طوروس بتركيا، وجبال زاغروس بإيران.
- ٢- الهضاب: تشكل الهضاب المظهر السائد في العالم العربي والإسلامي، وتغطي مساحة واسعة من أراضيه، ومنها:
 - أ- هضاب إفريقيا الممتدة من شمالها حتى وسطها.
 - ب- هضبة نجد في المملكة العربية السعودية.
 - ج- هضبة بلوختان في غرب باكستان.

للاطلاع

غور الأردن:

سهل خصيب تبلغ مساحته نحو ٤٠٠ كم^٢، ويرأح مستواه بين ٢٠٠ وأكثر من ٤٠٠م تحت مستوى سطح البحر، وهو أكثر بقاع العالم انخفاضاً تحت مستوى سطح البحر، ويقع الغور على امتداد نهر الأردن، وفيه البحر الميت.



٣- السهول:

هناك أنواع من السهول في العالم

العربي والإسلامي، ومن ذلك:

أ- سهول ساحلية: حول شواطئ

العالم العربي والإسلامي، مثل:

السهول الساحلية الشرقية لشبه

الجزيرة العربية.

ب- سهول فيضية: تتكون بسبب

إرساب الأنهار لما تحملها من

رواسب (الطمي والطين) على

الضفتين وفي الدلتا، وهو ما

يضيف عليها خصوبة، مثل:

السهول الفيضية لنهر النيل.

ج- سهول بركانية: تكونت نتيجة

ترسب الرماد البركاني، مثل:

سهول جاوة بإندونيسيا.

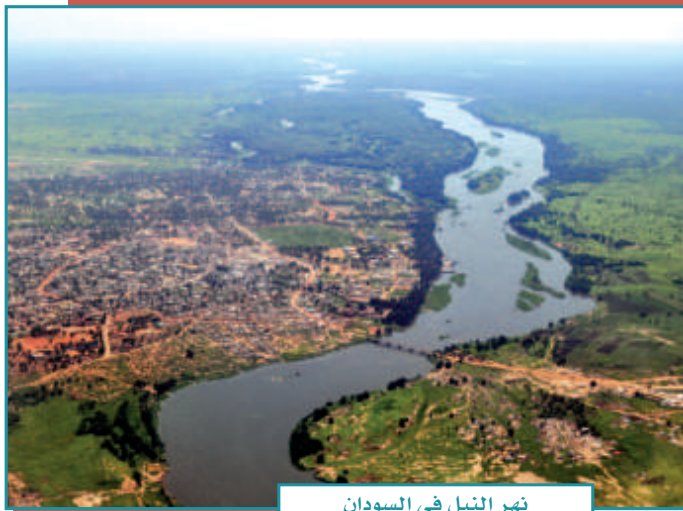
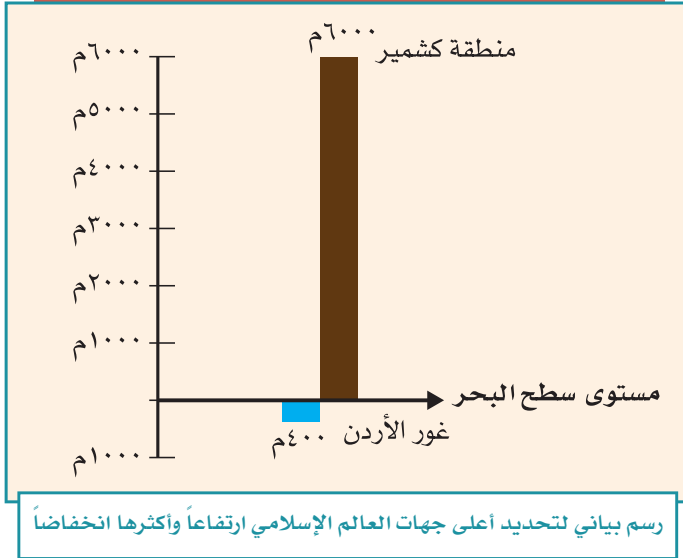
٤- الأنهار:

تشكل ثروة مائية في العالم العربي

والإسلامي، ومنها:

♦ نهر النيل، ونهر النيجر، ونهر السنغال، ونهر غامبيا، في إفريقيا.

♦ نهر دجلة، ونهر الفرات، ونهر السند، ونهر سرداريا، ونهر أموداريا، في آسيا.



«المناخ»

يشغل العالم العربي والإسلامي نحو (٨١) دائرة عرضية؛ ولذا يتباين المناخ بين الدول العربية والإسلامية، ففيها معظم الأقاليم المناخية، وهي ميزة تجعل النبات الطبيعي والإنتاج الزراعي متنوعاً.

العوامل المؤثرة في مناخ العالم العربي والإسلامي:

- ١- الموقع الفلكي (٥٥° شمالاً - ٢٦° جنوباً).
- ٢- التضاريس (الارتفاع والانخفاض عن مستوى سطح البحر).
- ٣- توزيع اليابس والماء.

نشاط ٢

يصف الطلبة مناخ المملكة العربية السعودية.

.....

.....

•



تقويم الدرس الخامس والعشرين



١ ما أبرز مميزات موقع العالم العربي والإسلامي؟

.....

.....

•

٢ يذكر الطلبة ثلاثة مما يأتي:

أ- جبال العالم العربي والإسلامي.

.....

•

•

•

ب- هضاب العالم العربي والإسلامي.

.....

•

•

•

ج- أنهار العالم العربي والإسلامي.

.....

•

•

•



٣ ما النتائج الناشئة عما يأتي؟

أ- اختلاف مقادير الأمطار المتساقطة على العالم العربي والإسلامي.

.....

.....

•

ب- تنوع الخصائص الطبيعية للعالم العربي والإسلامي.

.....

.....

•





الدرس السادس والعشرون

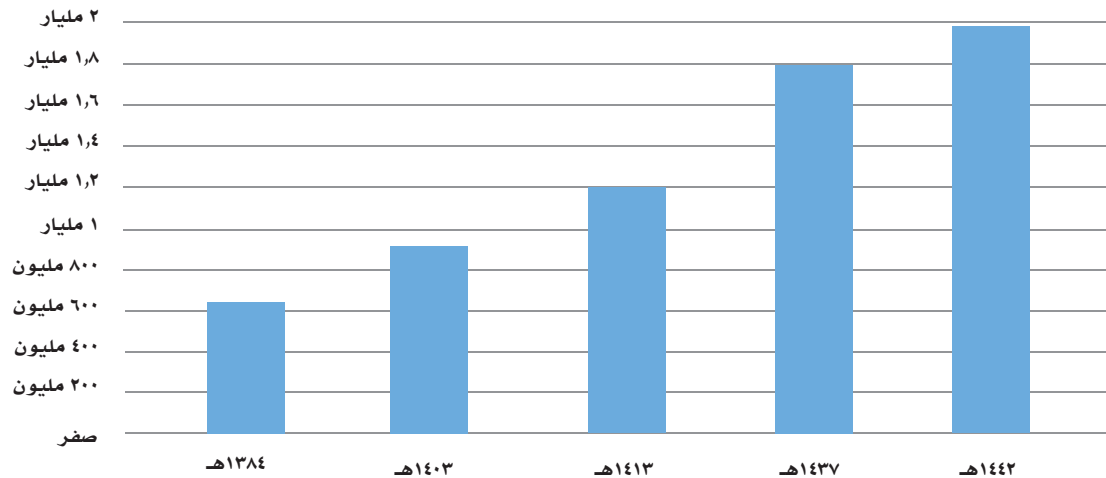
الخصائص البشرية للعالم العربي والإسلامي

يتسم سكان العالم العربي والإسلامي بخصائص متعددة من حيث التوزيع، واللغة، والتركيب، فما أبرز تلك الخصائص البشرية؟

﴿سُكَّانُ الْعَالَمِ الْعَرَبِيِّ وَالْإِسْلَامِيِّ﴾

يُقَصَّدُ بِالْعَالَمِ الْعَرَبِيِّ الدُّولُ الْأَعْضَاءُ فِي جَامِعَةِ الدُّولِ الْعَرَبِيَّةِ، وَيُقَصَّدُ بِالْعَالَمِ الْإِسْلَامِيِّ الدُّولُ الْأَعْضَاءُ فِي مَنْظَمَةِ التَّعَاوُنِ الْإِسْلَامِيِّ، وَعَددها (٥٧) دولة، منها (٢٢) دولة عربية. ويقدر عدد سكان العالم الإسلامي في عام ١٤٣٧هـ بنحو (١,٨) مليار نسمة.

الزيادة السكانية في العالم العربي والإسلامي



السنة	عدد سكان العالم العربي والإسلامي
١٣٨٤هـ	٦٤٤ مليون نسمة
١٤٠٣هـ	٩١٣ مليون نسمة
١٤١٣هـ	١,٢ مليار نسمة
١٤٣٧هـ	١,٨ مليار نسمة
١٤٤٢هـ	١,٩ مليار نسمة

بالاستعانة بالجدول يستنتج الطلبة ما تمثله الزيادة في عدد السكان عام ١٤٤٢هـ مقارنة بعدد السكان عام ١٣٨٤هـ من أثر في الموارد الطبيعية.

.....

.....

.....

.....

.....

«توزيع السكان»

يتوزع أغلب سكان العالم العربي والإسلامي بين قارتي آسيا وإفريقيا، ويختلف توزيع السكان وكثافتهم من منطقة إلى أخرى، فهناك مناطق يتركز فيها السكان، ومناطق قليلة السكان، وأخرى نادرة السكان، ويرجع هذا الاختلاف إلى عوامل طبيعية وأخرى بشرية.



العوامل المؤثرة في توزيع السكان:

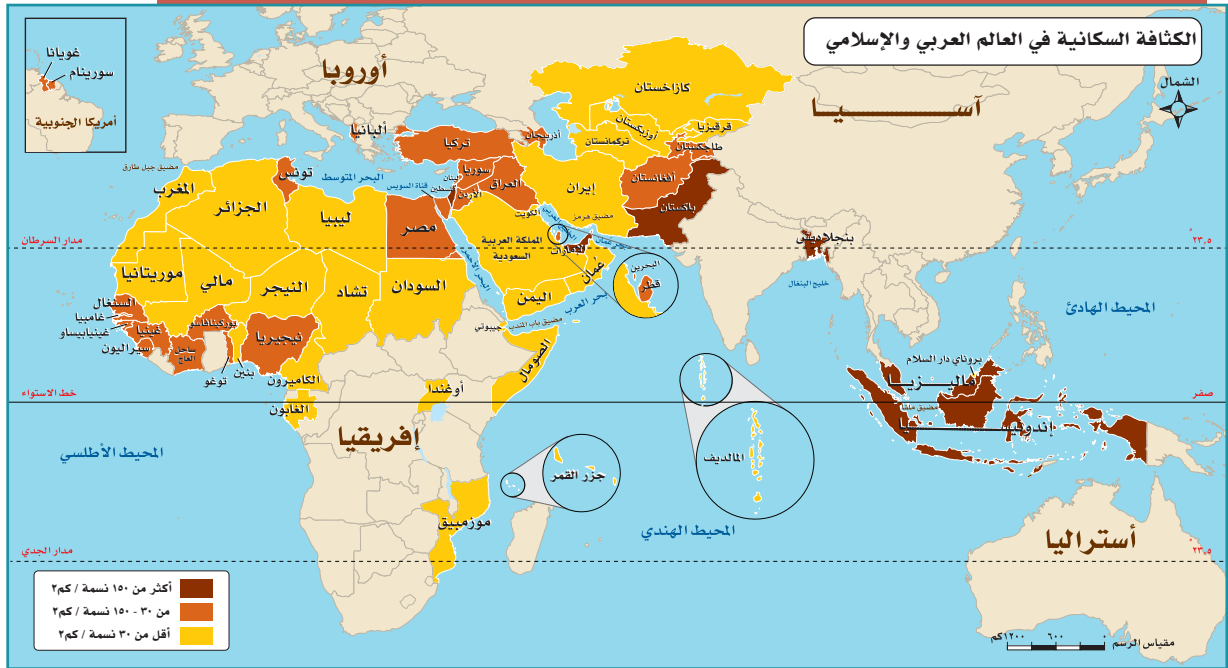
العوامل الطبيعية:

أ- موارد المياه: ترتفع كثافة السكان حيث تكون الأنهار، والأمطار، والمياه الجوفية، ويندر السكان حيث تقل موارد المياه أو تنعدم.

ب- التضاريس: يتركز السكان في المناطق السهلية؛ لخصوبة تربتها، ويقل تركيزهم في المناطق الصحراوية.

العوامل البشرية:

تؤثر الأنشطة الاقتصادية التي يمارسها السكان في توزيعهم، فمثلاً تزداد الكثافة السكانية في المناطق الصناعية والزراعية ومناطق التعدين، وتقل في المناطق الرعوية.



« اللغات

قال تعالى: ﴿وَمَنْ آيَنُهُ خَلَقُ السَّمَوَاتِ وَالْأَرْضِ وَأَخْلَفَ السِّنِّكُمْ وَالْوَنُكُمُ إِنَّ فِي ذَلِكَ لَآيَاتٍ لِلْعَالَمِينَ﴾ ﴿٢٢﴾ [الرُّوم: ٢٢].

ميّز الله ﷻ الجنس البشري بتعدد لغاته، ويضم العالم العربي والإسلامي عدداً من اللغات الرئيسية التي يتحدث بها أكثر من مليوني شخص (اللغات المليونية)، منها:

من اللغات الرئيسية في العالم العربي والإسلامي



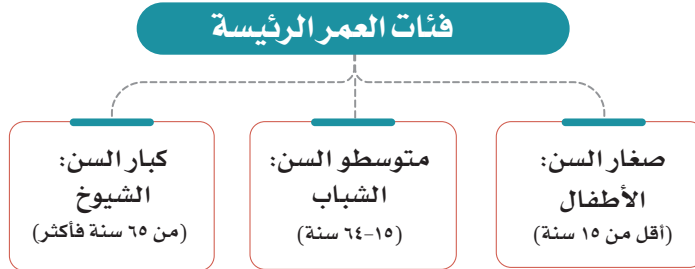
٢ نشاط

بالرجوع إلى مصادر التعلم المختلفة يستخرج الطلبة نسبة من يتحدثون باللغات الآتية في العالم العربي والإسلامي:

- أ - اللغة العربية:
- ب - اللغة البنغالية:
- ج - اللغة التركية:



« تركيب السُّكَّان



التركيب النوعي (حسب الجنس):

يقصد به: توزيع السكان إلى ذكور وإناث ونسبة كل منهم إلى جملة السكان، وفي المجتمعات العربية والإسلامية تبلغ نسبة الذكور (٥٠,١ ٪)، والإناث (٤٩,٩ ٪) تقريباً.

التركيب العُمري (حسب فئات العمر):

يُقصد به: تقسيم السكان إلى فئات حسب أعمارهم، وبيان نسبة كل فئة عمرية إلى إجمالي عدد السكان. وعموماً فإننا نجد في كثير من الدول العربية والإسلامية أن الذكور أكثر عدداً من الإناث، وخصوصاً في المراكز الصناعية والتعدينية التي تتطور وتتنمو بسرعة بسبب هجرة الذكور من الأرياف إلى المدن.

« عوامل ترابط العالم العربي والإسلامي

تشهد دول العالم اليوم صوراً مختلفة من التكتلات والأحلاف الدولية لتحقيق مصالحها وحمايتها.

وعالمنا الإسلامي لديه إمكانات ومبادئ تجعل من الضروري التقارب والتكامل لمواجهة تحديات العصر.

ومن فضل الله ﷻ على المسلمين أَنْ جعلَهُم خَيْرَ أُمَّةٍ، قال تعالى: ﴿كُنْتُمْ خَيْرَ أُمَّةٍ أُخْرِجَتْ لِلنَّاسِ تَأْمُرُونَ بِالْمَعْرُوفِ وَتَنْهَوْنَ عَنِ الْمُنْكَرِ وَتُؤْمِنُونَ بِاللَّهِ﴾ [آل عمران: ١١٠].

ويمكن تلخيص العوامل التي تربط العالم العربي والإسلامي في الآتي:

١- الدين الإسلامي:

قال تعالى: ﴿إِنَّمَا الْمُؤْمِنُونَ إِخْوَةٌ﴾ [الحجرات: ١٠].

والإسلام يعزز التضامن والترابط بما يخدم مصالح الدول والمجتمعات العربية والإسلامية والعالم.

٢- اللغة العربية:

أنزل الله ﷺ كتابه الكريم بلغة عربية فصيحة، فأصبحت هي اللغة التي يؤدي بها المسلمون شعائرهم الدينية، قال تعالى: ﴿إِنَّا أَنْزَلْنَاهُ قُرْآنًا عَرَبِيًّا لَعَلَّكُمْ تَعْقِلُونَ﴾ [يوسف: ٢].
فاللغة العربية تسهم في تواصل العرب والمسلمين إسهاماً كبيراً، وتزيد من ترابطهم.

٣- التاريخ الإسلامي:

إن الأمة الإسلامية ترجع إلى تاريخ واحد، حيث وُحِدَ الإسلام بهذا التاريخ شعباً مختلفة في دائرته، حتى أصبح إطاراً يجمع المسلمين ويعزز ترابطهم وتماسكهم.



٤- المصالح المشتركة:

تربط الدول العربية والإسلامية مصالح مشتركة كثيرة، في الجوانب الاقتصادية والاجتماعية والسياسية والثقافية؛ لذا تسهم هذه المصالح في تعزيز العلاقات بينها.

نشاط ٣

من خلال مصادر التعلم المختلفة، يبحث الطلبة فكرة إنشاء سوق إسلامية اقتصادية مشتركة تضم الدول العربية والإسلامية، والنتائج المتوقعة لذلك في تعزيز الترابط بين دول العالم العربي الإسلامي.

.....

.....

.....

.....



تقويم الدرس السادس والعشرين



١ يضع الطلبة علامة (✓) أمام العبارة الصحيحة، وعلامة (x) أمام العبارة غير الصحيحة فيما يأتي:

- ☐ أ- يبلغ عدد سُكَّان العالم العربي والإسلامي نحو ٣٠٠ مليون نسمة.
- ☐ ب- الترابط بين دول العالم العربي والإسلامي يخدم العالم أجمع.
- ☐ ج- يُقَصَّد بالتركيب النوعي للسكان توزيع السكان حسب الأعمار.
- ☐ د- من العوامل البشرية المؤثرة في توزيع السكان الأنشطة الاقتصادية.

٢ ما أبرز ثلاثة عوامل تربط بين دول العالم العربي والإسلامي؟

- ١-
- ٢-
- ٣-

٣ أين يتركز سكان العالم العربي والإسلامي؟ ولماذا؟

-
-

٤ يكتب الطلبة في حدود سطرين عن أهمية تعلم اللغة العربية للمسلمين.

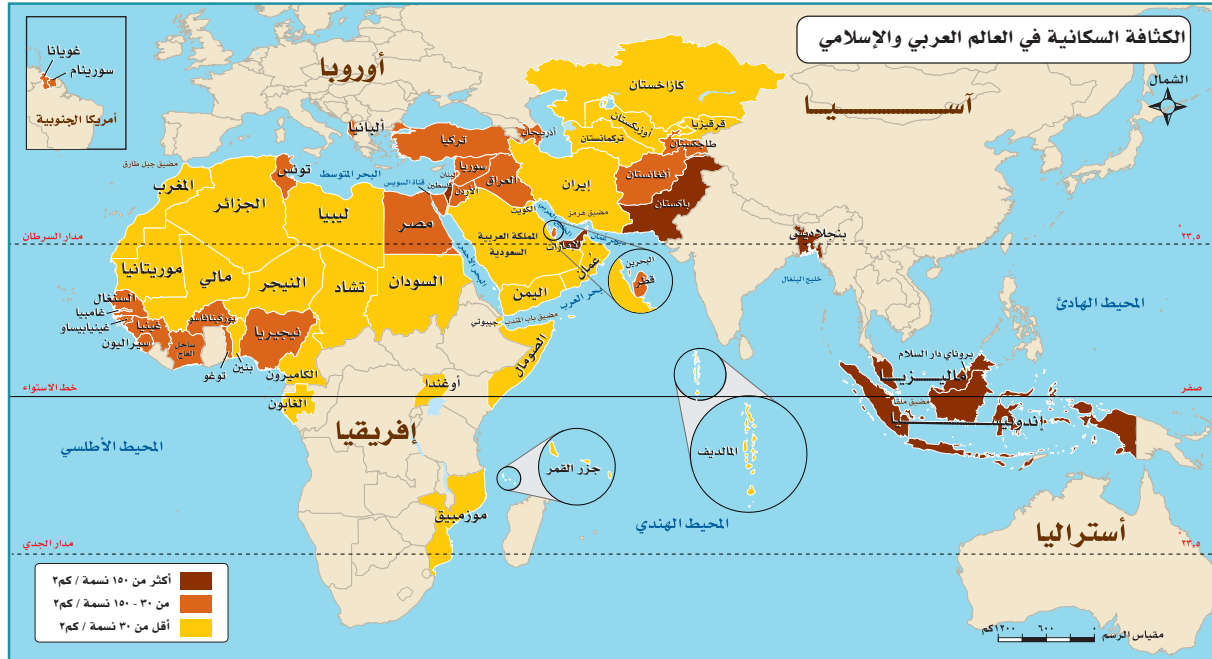
-
-

٥ يذكر الطلبة ثلاث لغات سائدة في العالم العربي والإسلامي.

-
-



٦ يطالع الطلبة الخريطة الآتية ويحددون ما يأتي:



أ- ثلاث دول عربية تقل فيها الكثافة السكانية.

- ١-
- ٢-
- ٣-

ب- ثلاث دول إسلامية ترتفع فيها الكثافة السكانية.

- ١-
- ٢-
- ٣-



الدرس السابع والعشرون

الوحدات السياسية في العالم العربي والإسلامي

تمثل الدول التي يتكون منها عالما العربي والإسلامي عامل قوة وتأثير، فما أبرز الوحدات السياسية في العالم العربي والإسلامي؟

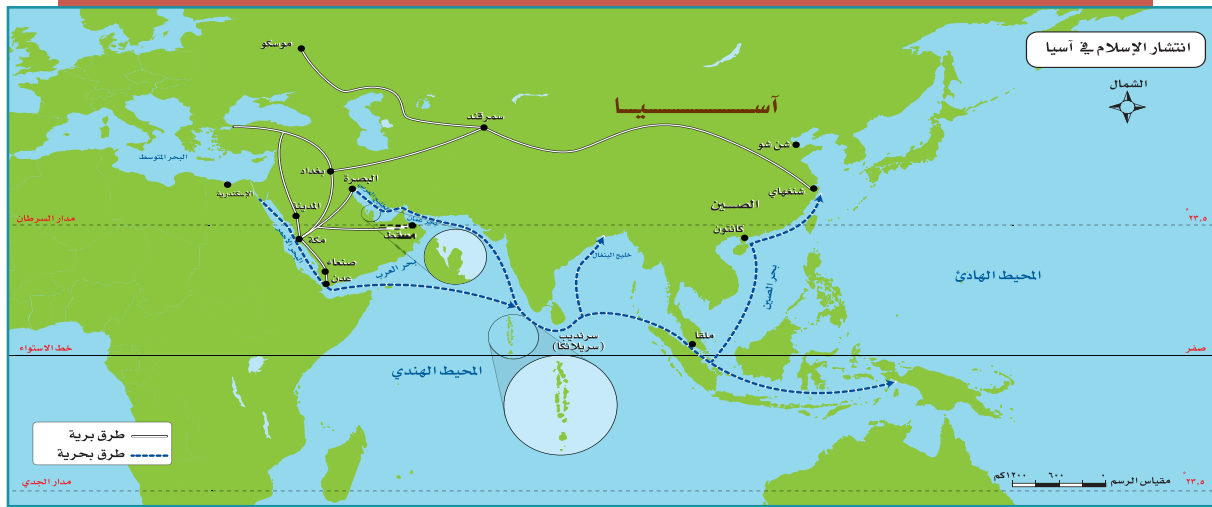
تقع معظم دول العالم العربي والإسلامي في قارات العالم القديم (وسط قارة آسيا وجنوبها، ووسط قارة إفريقيا وشمالها، وجنوب شرق قارة أوروبا)، وتشكل مساحتها ٢٠٪ من مساحة العالم، ويمثل سكانها سدس سكان العالم.



الدول العربية والإسلامية في قارة آسيا

انتشر الإسلام في قارة آسيا بالوسيلتين الآتيتين:

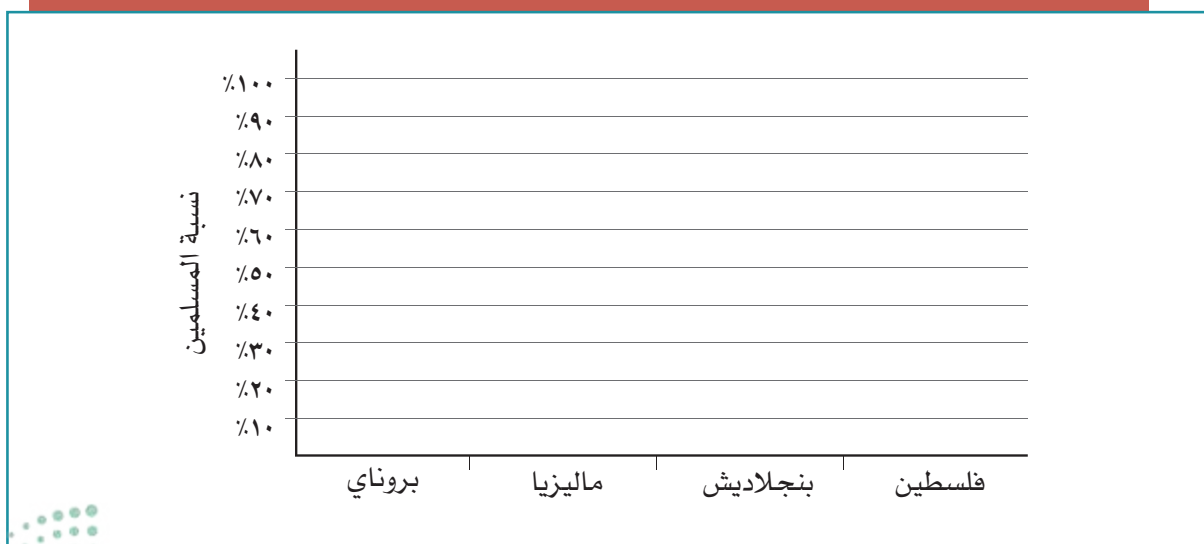
- الفتوحات الإسلامية المنطلقة من شبه الجزيرة العربية.
- الطرق التجارية التي كانت تسلكها القوافل التجارية للمسلمين.



نشاط ١

الدولة	نسبة المسلمين من السُّكَّان	الدولة	نسبة المسلمين من السُّكَّان
بنجلاديش، إندونيسيا	٩٠-٩٥ ٪	٩٥ ٪ فأكثر	المملكة العربية السعودية، المملكة الأردنية، أفغانستان، إيران، باكستان، مملكة البحرين، تركيا، العراق، قطر، الكويت، سلطنة عُمان، الإمارات العربية المتحدة، جزر المالديف، الجمهورية اليمنية، فلسطين
أذربيجان، أوزبكستان، تركمانستان، طاجكستان، سوريا	٨٥-٩٠ ٪		
قيرغيزيا، بروناي، كازاخستان	٧٠-٨٥ ٪		
لبنان، ماليزيا	٥٥-٦٠ ٪		

بالاستعانة بالجدول السابق يحدد الطلبة بأعمدة بيانية نسب المسلمين في الدول الآتية:
فلسطين - بنجلاديش - ماليزيا - بروناي



تلاطلاع



الاسم الرسمي: جمهورية إندونيسيا .
نظام الحكم: جمهوري .
المساحة: ١,٩٠٤,٣٤٤ كم^٢ .
عدد السكان: ٢٥٨,٧٠٠,٠٠٠ نسمة .
اللغة الرسمية: الباهاسا .
نسبة المسلمين: ٩٠ - ٩٥٪ .
العاصمة: جاكارتا .
العملة: الروبية الإندونيسية .

إندونيسيا (نموذج)

تعد إندونيسيا أكبر دولة إسلامية من حيث عدد السكان، وقد دخلها الإسلام على أيدي التجار المسلمين من الهند وشبه الجزيرة العربية.

الموقع:

تقع في جنوب شرق آسيا على دائرة الاستواء، وهي مجموعة من الجزر (أكثر من ١٨ ألف جزيرة)، أهمها: جاوة، وسُومَطْرَة، وبورنيو.

الحدود:

من الشرق: المحيط الهادئ .
من الشمال: ماليزيا، وبحر الصين الجنوبي .
من الغرب: المحيط الهندي .
من الجنوب: بحر تيمور، والمحيط الهندي .

السطح:

يتكون السطح من مرتفعات جبلية في الوسط، وسهول ساحلية في الأطراف .

المناخ:

استوائي يميل إلى الاعتدال، وذلك لتأثره بالمسطحات المائية والارتفاع. والأمطار تهطل طوال العام تقريباً .



منطقة باندونج بإندونيسيا



مركز توزيع الغاز في بونتانغ بإندونيسيا

ملاحظة

التصدير: بيع البضائع إلى دول أخرى.
الاستيراد: شراء البضائع من دول أخرى.
السافانا: حشائش خشنة تنمو في الأقاليم الحارة.



جاكرتا عاصمة إندونيسيا

النشاط الاقتصادي

أ - الزراعة:

يعمل بالزراعة نحو (٥٤٪) من السكان، ومن أشهر المحاصيل الزراعية: الأرز، والذرة، ويزرعون محاصيل أخرى ذات قيمة اقتصادية، مثل: المطاط، ونخيل الزيت، ونخيل جوز الهند، وتسهم الزراعة والصيد البحري والثروة الغابية بنحو (١٩٪) من الناتج المحلي.

ب - التعدين والصناعة:

يعمل في استخراج المعادن والصناعة، إضافة إلى التشييد والبناء، نحو (١٥٪) من السكان، وتسهم بنحو (٥٨٪) من الإنتاج المحلي، وتُعدّ إندونيسيا من الدول المنتجة والمصدرة للنفط والغاز الطبيعي، وهي ثاني أكبر بلد منتج للقصدير بالعالم.

ج- التجارة:

من السلع التي تصدرها إندونيسيا النفط ومنتجاته، والمنسوجات والصوف، أما أشهر الواردات فهي: الآلات، ومعدات النقل، والمواد الغذائية.

أهم المدن:

جاكرتا: العاصمة، وتقع على الساحل الشمالي الغربي من جزيرة جاوة، وهي مركز صناعي، وتجاري، وثقافي.

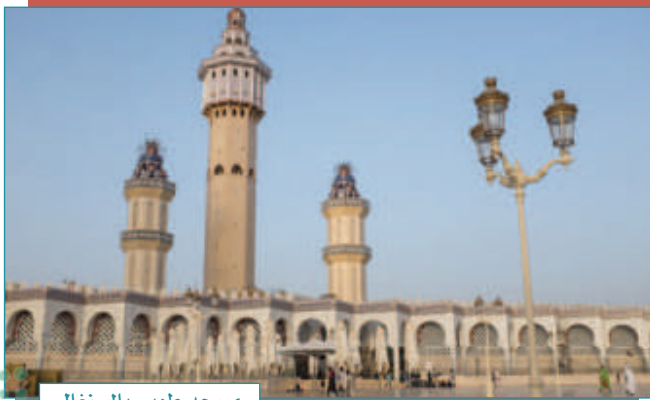
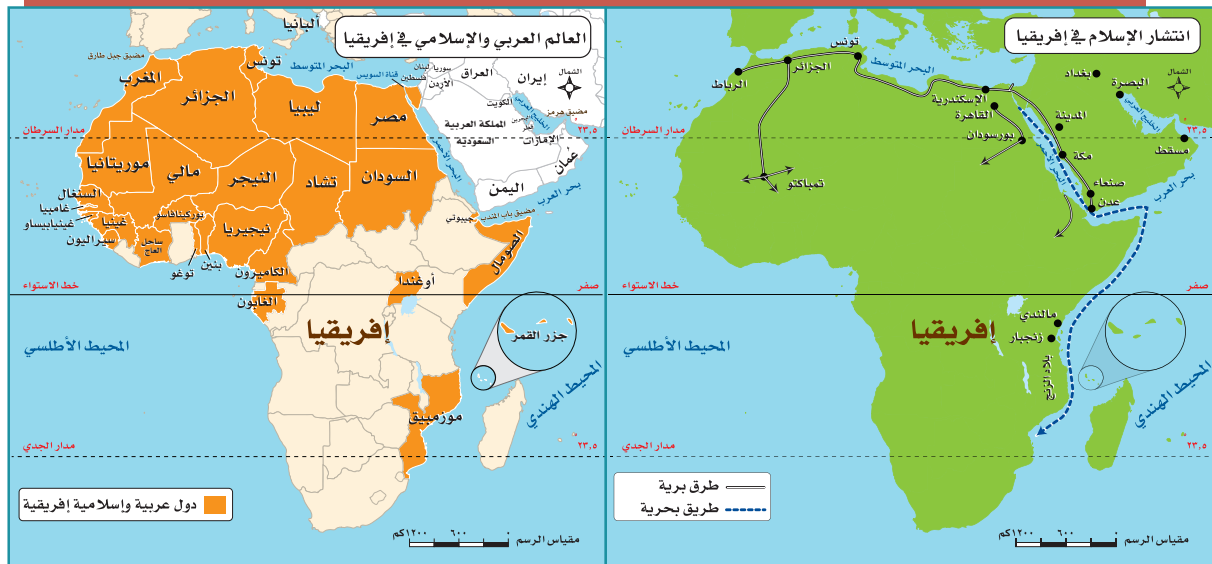
سورابايا: وتقع على الساحل الشمالي الشرقي من جزيرة جاوة، وهي مركز صناعي وميناء بحري.



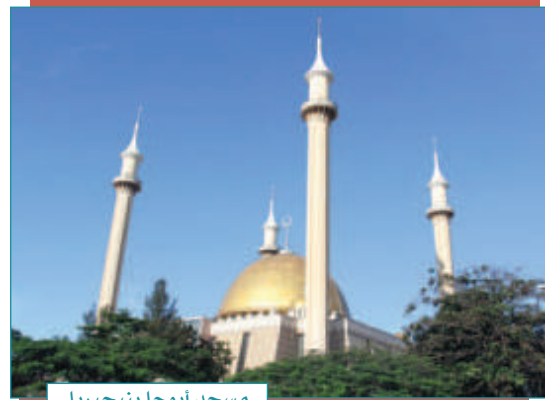
الدول العربية والإسلامية في إفريقيا

وصل الإسلام إلى قارة إفريقيا مع الهجرة الإسلامية الأولى من مكة المكرمة إلى الحبشة، وانتشر بسبب:

- أ- الفتوحات الإسلامية.
- ب- التجارة البحرية والبرية.
- ج- الدعوة إلى الإسلام.



مسجد طوبى بالنغال



مسجد أبوجا بنيجيريا

« نيجيريا (نموذج) »

الموقع:

تقع في وسط إفريقيا على المحيط الأطلسي (خليج غينيا).

السطح:

مجموعة من الهضاب، تتحدر كلما اتجهنا جنوباً، وفي وسط البلاد يجري نهر النيجر الذي يصب في المحيط الأطلسي، وفي الجنوب سهول ساحلية.

المناخ:

للدولة مناخان تفصلهما دائرة العرض (١٠°) شمالاً،

ففي الجنوب مناخ استوائي (حار ممطر طوال العام) تنمو فيه الغابات الاستوائية. وفي الشمال مناخ مداري، يتميز بالحرارة أغلب السنة، والأمطار تسقط عليه في فصل الصيف، وتنمو فيه حشائش السافانا.

الاسم الرسمي: جمهورية نيجيريا الاتحادية.
نظام الحكم: جمهوري.
المساحة: ٩٢٣,٨٥٣ كم٢.
عدد السكان: ١٦٨,٠٠٠,٩٠٠ نسمة.
اللغة الرسمية: الإنجليزية.
نسبة المسلمين: تزيد على ٨٥٪.
العاصمة: أبوجا.
العملة: النaira.



نشاط ٢

يسجل الطلبة حدود نيجيريا من جميع الجهات:

- الشمال:
- الجنوب:
- الشرق:
- الغرب:



النشاط الاقتصادي:

أ- الزراعة:

يعمل بها أغلب السكان، وتُسهم بثلاث الإنتاج المحلي، ومن أشهر المحاصيل الزراعية: الكاكاو، ونخيل الزيت، والفاول السوداني، والحبوب، والخضراوات.

ب- التعدين:

تعد نيجيريا من الدول المنتجة والمصدرة للنفط والغاز الطبيعي، وتنتج مقادير كبيرة من القصدير والفحم الحجري.

ج- الصناعة:

تقوم على الإنتاج الزراعي والحيواني والمعدني، مثل: صناعة السكر، والمنتجات النفطية، والمنتجات المعدنية، والمنسوجات، والمنتجات الخشبية؛ لتوافر الغابات في الجنوب.

أهم المدن:

أبوجا: العاصمة الحالية، وهي تقع في الوسط.

لاجوس: العاصمة السابقة، وهي الميناء الرئيس على المحيط الأطلسي.
كانو: مدينة في الشمال، وأغلب سكانها مسلمون.



من الفنون الشعبية في نيجيريا



المسجد الوطني في نيجيريا



مدينة كانو

« الدول الإسلامية في أوروبا

دخل الإسلام إلى أوروبا بعدة وسائل، هي:

- ١- الفتوحات الإسلامية التي شملت إسبانيا (الأندلس)، وبعض جزر البحر المتوسط (قُبْرُص، وكْرِيت، وكُورْسِيكا، وسَرْدِينِيَا، وصِقْلِيَّة، ومالطا)، وامتد الإسلام إلى جنوب شرق أوروبا (شبه جزيرة البلقان).
- ٢- التجار المسلمون؛ الذين كان لهم أثر كبير في نشر الإسلام في بعض مناطق أوروبا.
- ٣- الهجرات الإسلامية الحديثة كهجرة بعض سكان الدول العربية.



٣

نشاط

بالرجوع إلى مصادر التعلم يستخرج الطلبة نسبة المسلمين في قارة أوروبا.



« ألبانيا (نموذج)

الموقع:

تقع في جنوب شرق أوروبا.

السطح:

مرتفعات جبلية في الشرق، وسهول ساحلية في الغرب.

المناخ:

مناخ ألبانيا مناخ البحر المتوسط، ولكنه معتدل عموماً إلى بارد على الجبال، وتسقط الأمطار في فصل الشتاء.

تلاطلاع



الاسم الرسمي: الجمهورية الألبانية.

نظام الحكم: جمهوري.

المساحة: ٢٨,٧٨٤ كم^٢.

عدد السكان: ٣,٥٠٠,٠٠٠ نسمة.

اللغة الرسمية: الألبانية.

نسبة المسلمين: ٧٠٪.

العاصمة: تيرانا.

العملة: اللّيك الألباني.

النشاط الاقتصادي:

أ- الزراعة:

تنتشر الزراعة في الوسط والغرب؛ لتوافر السهول والسدود، ومن أشهر المحاصيل الزراعية: القطن، والذرة، والقمح، والزيتون، والفواكه.

ب- التعدين والصناعة:

يُستخرج منها النفط، والكروم، والحديد، وتقوم الصناعة على استخراج المعادن.

ج- الرعي:

تُربى فيها الأغنام والأبقار.



أهم المدن:

تيرانا: العاصمة، وهي تقع في وسط البلاد.

دورسو: الميناء الرئيس على بحر الأدرياتيك.



تيرانا عاصمة ألبانيا



بعض المناطق الجبلية بألبانيا

نشاط ٤

بالاستعانة بمصادر التعلم المختلفة يكتب الطلبة في حدود ثلاثة أسطر عن أبرز المعالم السياحية في ألبانيا.

.....

.....

♦

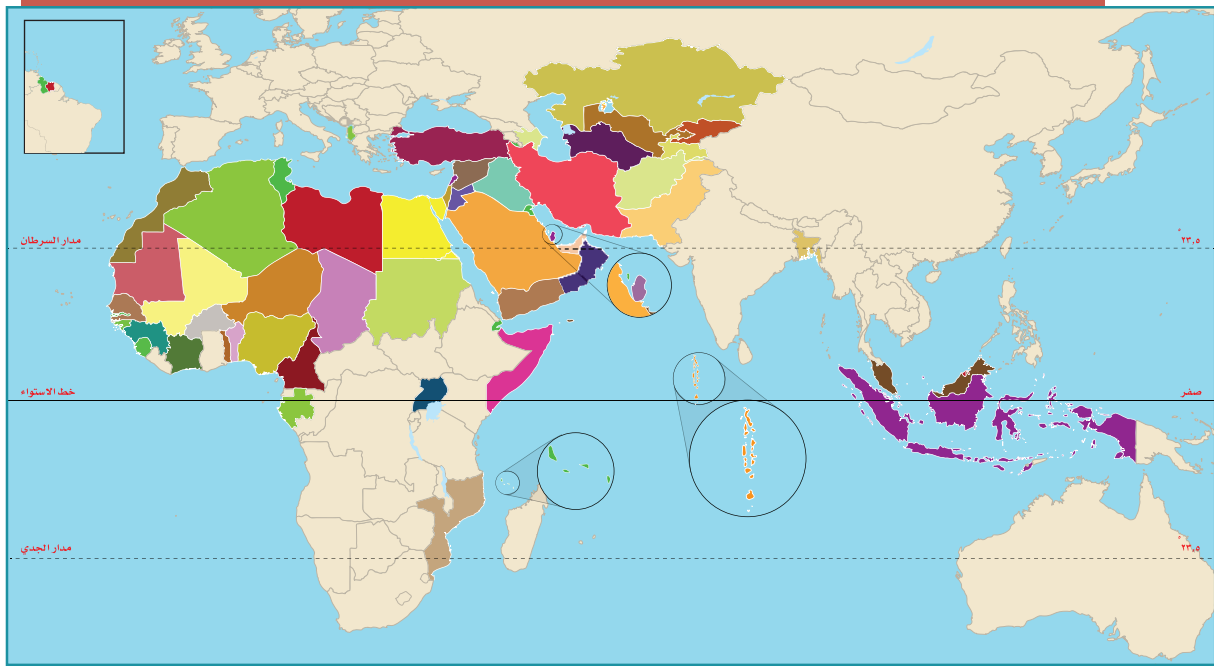


تقويم الدرس السابع والعشرين



١ يحدد الطلبة على الخريطة مواقع الدول الآتية:

ماليزيا - إندونيسيا - موزمبيق - النيجر - أوغندا - أفغانستان - تونس - أوزبكستان - ألبانيا - بروناي دار السلام.

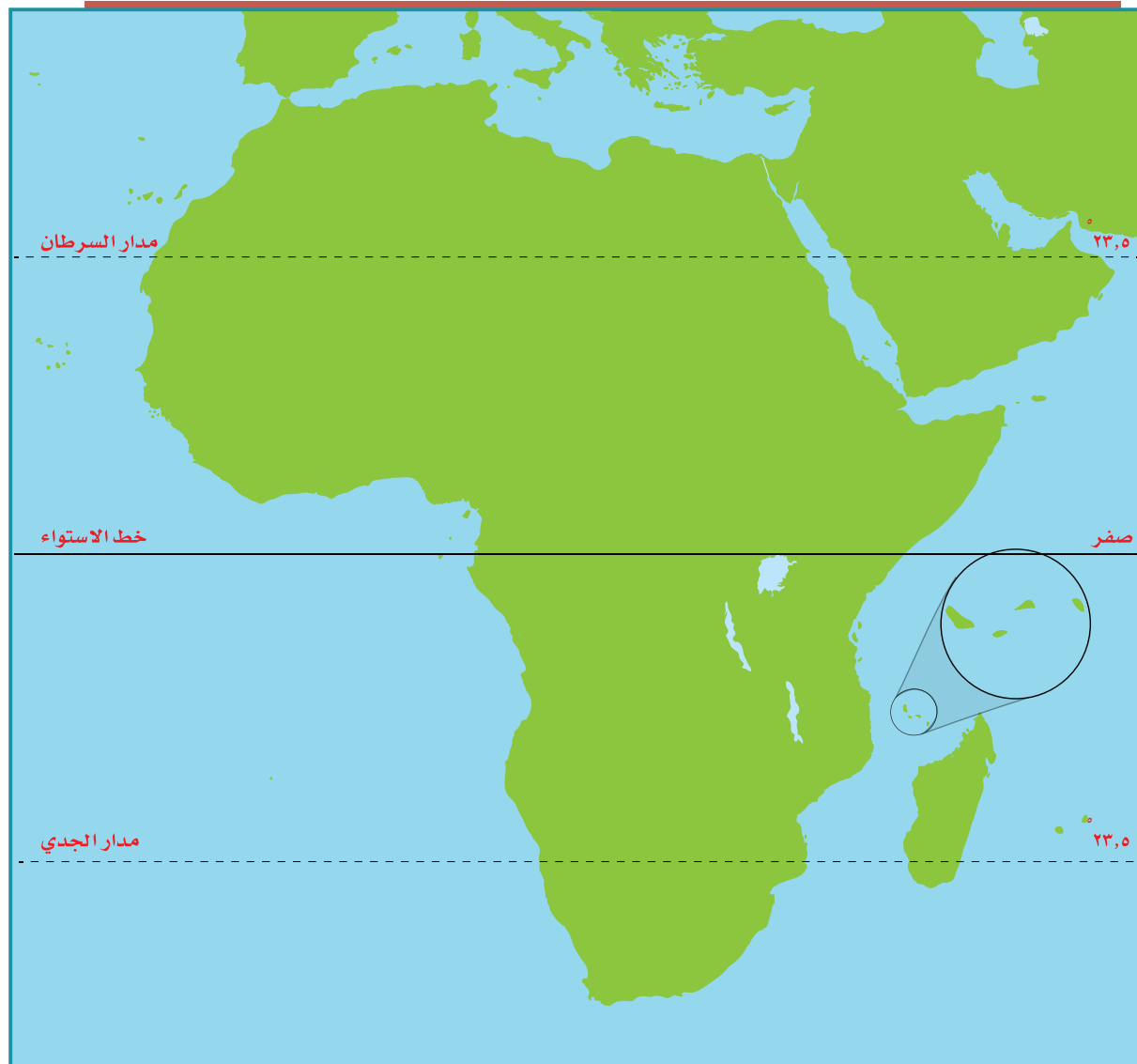


٢ يكمل الطلبة الجدول الآتي:

الدولة	المناخ	النشاط الاقتصادي	العاصمة
نيجيريا
إندونيسيا
ألبانيا

٣ يوضح الطلبة بالأسهم الحمراء على الخريطة ما يأتي:

- أ- دخول الإسلام إلى إفريقيا بحراً.
ب- دخول الإسلام إلى إفريقيا براً.





الدرس الثامن والعشرون

التحديات الاقتصادية والاجتماعية

س يواجه العالم العربي والإسلامي تحديات عديدة في الجوانب الاقتصادية والاجتماعية، فما أبرز تلك التحديات؟

يعاني العالم العربي والإسلامي تحديات اقتصادية واجتماعية متعددة، ومن أبرز تلك التحديات:

البطالة

تُعدّ البطالة من المشكلات العالمية، ولها تأثير كبير في الاستقرار وقلّة سبل العيش، وقد انتشرت البطالة في العالم العربي والإسلامي لأسباب عدة، منها:

- ١- قلة الصناعة في العالم العربي والإسلامي.
- ٢- الزيادة الكبيرة في عدد سكان العالم العربي والإسلامي دون أن يقابلها زيادة كبيرة في الإنتاج والاستثمار.
- ٣- التركيز في التعليم النظري دون المهني والفني.
- ٤- انخفاض نصيب الفرد في امتلاك الأرض الزراعية.

من نتائج البطالة:

- ١- انتشار الفقر.
- ٢- ارتفاع نسبة الإعاقة (التكفل بالمعيشة)، إذ يتحمل أحد الأفراد العاملين النفقة على بقية الأسرة.
- ٣- الهجرة؛ للبحث عن عمل.



نشاط ١

يقترح الطلبة ثلاثة حلول لمعالجة مشكلة البطالة في العالم العربي والإسلامي.

- ١-
- ٢-
- ٣-

الفقر

تُعرف الدولة الفقيرة بأنها: الدولة ذات المستوى الاقتصادي المنخفض، وتعاني مستويات متدنية في التعليم والرعاية الصحية، وتعاني شحّ المياه النقية، وضعف مستوى الغذاء الصحي مقداراً ونوعاً.

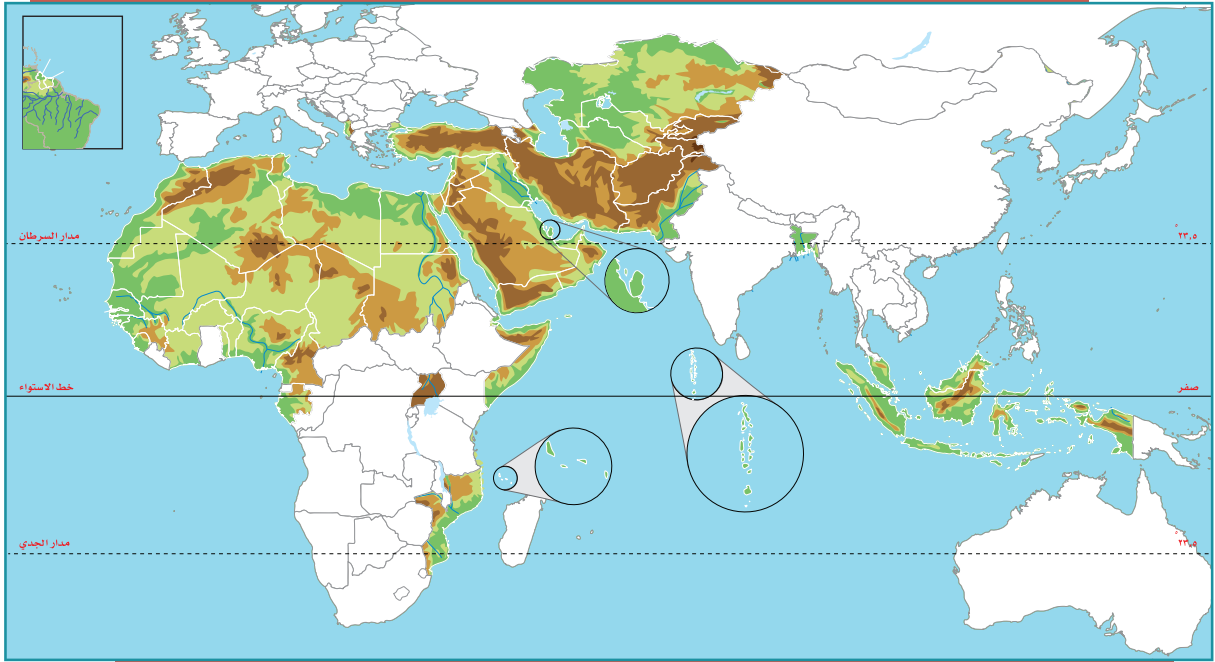


ومن سمات العالم العربي والإسلامي:

- ١- أنه يقع جغرافياً بين غابات حارة وصحارٍ قاحلة في الأغلب.
- ٢- أنَّهُ دَوْلُهُ تُعَدُّ من الدول النامية التي تمتن الرعي والزراعة التقليدية، وهما من أقل المهن دخلاً للفرد.

٢

نشاط



أ- بالاستعانة بمصادر المعلومات يحدد الطلبة على الخريطة ما يأتي:

- ١- خمسة أنهار.
- ٢- ثلاث صحارٍ.
- ٣- ثلاثة سهول.

ب- يكتب الطلبة معلومات عن أطول نهر في العالم العربي والإسلامي.

تلاطلاع

يُعرّف البنك الدولي الدول الفقيرة بأنها تلك الدول التي ينخفض فيها دخل الفرد عن ٦٠٠ دولار سنوياً. دخل الفرد: هو نصيب الفرد من إجمالي الدخل الوطني. ويُحسب بقسمة الدخل الوطني على عدد السكان، ويعد معياراً للفقر والغنى والفقر بالعالم.

أسباب انتشار الفقر في العالم العربي والإسلامي:

- ١- انتشار البطالة.
- ٢- سوء استثمار الثروات الطبيعية أو غياب ذلك.
- ٣- انتشار الجهل.
- ٤- إصابة بعض المناطق بالجفاف لمدة طويلة.
- ٥- الحروب.
- ٦- تخلف الصناعة وعجزها عن التطور واستيعاب اليد العاملة.
- ٧- سيطرة الاستعمار على بلدانه لمدة طويلة.
- ٨- زيادة السكان الكبيرة دون أن يصاحبها زيادة في الإنتاج.



مظاهر الفقر في مخيم داداب في الصومال للاجئين

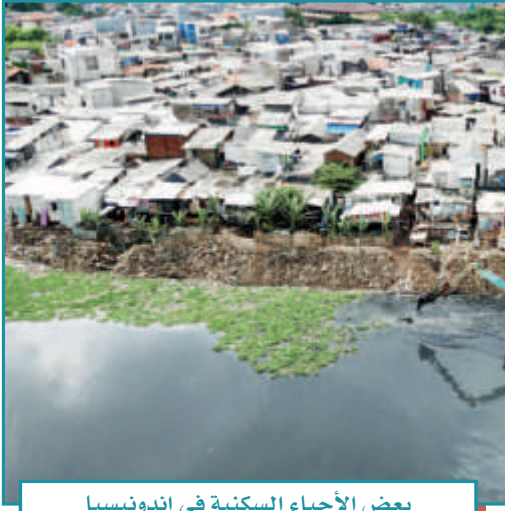
من نتائج تفشي الفقر بين شعوب دول العالم العربي والإسلامي:

- ١- انخفاض قدرة السكان على الإنتاج.
- ٢- انتشار الأمية.
- ٣- تدهور المستوى الصحي.
- ٤- زيادة الديون الخارجية.

الأمية

هي عدم القدرة على القراءة والكتابة، ولذا فالتعليم مقياس التقدم المدني، إذ تسعى جميع دول العالم إلى نشره بين أفرادها، وديننا الإسلامي يحض على التعليم ويدعو إليه، قال تعالى: ﴿يَرْفَعُ اللَّهُ الَّذِينَ ءَامَنُوا مِنْكُمْ وَالَّذِينَ أُوتُوا الْعِلْمَ دَرَجَاتٍ وَاللَّهُ بِمَا تَعْمَلُونَ خَبِيرٌ﴾ (١١) المجادلة: ١١. ومع ذلك فإن عدداً من دول العالم العربي والإسلامي تعاني ظهور مشكلة الأمية في أوساط سكانها صغاراً وكباراً، وهذا يهدد قدرتها على اللحاق بركب التقدم المدني والعلمي الذي يشهده العالم اليوم.





بعض الأحياء السكنية في إندونيسيا

من العوامل التي ساعدت على انتشار الأمية:

- ١- الفقر الذي تعانيه بعض الدول الإسلامية.
- ٢- انشغال المجتمعات الإسلامية بالرعي والزراعة لكسب لقمة العيش.
- ٣- الانشغال بالحروب.

من آثار الأمية في العالم العربي والإسلامي:

- ١- ركود التنمية.
- ٢- انخفاض الإنتاجية.
- ٣- انتشار الأمراض.

للاطلاع

نماذج من نسبة الأمية في بعض الدول العربية والإسلامية والدول المتقدمة			
دول عربية وإسلامية	نسبة الأمية	الدول المتقدمة	نسبة الأمية
فلسطين	٣٪	النرويج	أقل من ١٪
سيراليون	٧٩٪	إسبانيا	٥٪
مالي	٨٣٪	الصين	٢٠٪

تقويم الدرس الثامن والعشرين



١ ما أبرز أنواع المشكلات التي تواجه العالم العربي والإسلامي؟

.....

.....

.....

٢ ما أهم الأسباب التي ساعدت على انتشار البطالة في العالم العربي والإسلامي؟

..... ١-

..... ٢-

..... ٣-

٣ يختار الطلبة الخيار الصحيح فيما يأتي:

أ- من آثار الأمية في العالم العربي والإسلامي:

○ ارتفاع تنافسية الاقتصاد ○ ركود التنمية ○ انتشار الصحة

ب- من أسباب انتشار الفقر في العالم العربي والإسلامي:

○ قوة الإنتاج ○ انتشار الأمية ○ الاستقرار





تقويم الوحدة السابعة



وزارة التعليم
Ministry of Education
2025 - 1447

تقويم الوحدة السابعة

١ يُعرّف الطلبة بالمفاهيم الآتية:

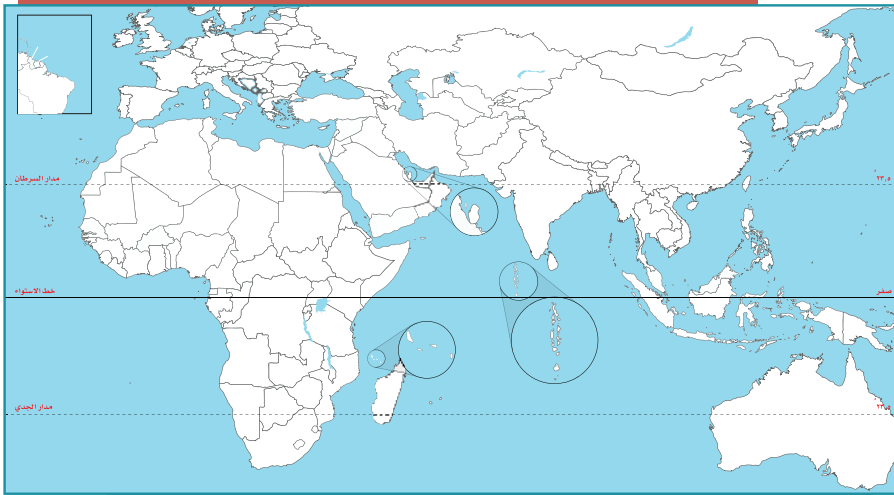
- أ- العالم الإسلامي:
- ب- العالم العربي:
- ج- البطالة:
- د- الدولة الفقيرة:

٢ يضع الطلبة علامة (✓) أمام العبارة الصحيحة، وعلامة (x) أمام العبارة غير الصحيحة فيما يأتي:

☐
☐
☐
☐

- أ- تقع ألبانيا في جنوب شرق أوروبا.
- ب- يصل عدد الجزر الإندونيسية إلى عشرة آلاف جزيرة.
- ج- تساوي مساحة العالم العربي نحو ١٤ مليون كم^٢.
- د- تقع فلسطين في غرب قارة آسيا.

٣ يطالع الطلبة الخريطة ثم يحدّدون ما يأتي:



- أ- ثلاث دول عربية، وثلاث دول إسلامية.
- ب- دولة إسلامية ترتفع فيها الكثافة السكانية.



٤ يعلل الطلبة ما يأتي:

أ- تنوع الخصائص الطبيعية في العالم العربي والإسلامي.

.....

ب- خصوبة التربة في إندونيسيا.

.....

ج- انتشار حرفة قطع الأخشاب في جنوب نيجيريا.

.....

٥ يختار الطلبة الخيار الصحيح فيما يأتي:

أ- تزداد الكثافة السكانية في المناطق:

الرَّعْوِيَّة ☐ الصناعية ☐ الرملية ☐

ب- الدول العربية هي الدول التي تضمها جامعة الدول العربية، وعددها:

٢٢ دولة ☐ ٢٠ دولة ☐ ٢١ دولة ☐

ج- من العوامل التي ساعدت على انتشار البطالة في العالم العربي والإسلامي:

تأخر سن الزواج ☐ قلة الصناعة ☐ الهجرة ☐

د- تمثل مساحة العالم العربي والإسلامي بالنسبة إلى مساحة اليابسة:

الثلث ☐ الربع ☐ الخمس ☐

٦ يكمل الطلبة الفراغات الآتية بما يناسبها:

أ- من العوامل التي ساعدت على انتشار الفقر في العالم العربي والإسلامي:

..... و

ب- يتوزع أغلب سكان العالم العربي والإسلامي بين قارتي:

..... و

ج- تنقسم مظاهر السطح في العالم العربي والإسلامي إلى:

..... و

د- من الخصائص السكانية التي تميز العالم العربي والإسلامي:

..... و

يربط الطلبة ما في المجموعة (أ) بما يناسبها في المجموعة (ب) بالاستعانة بالأرقام:

(أ)	(ب)
الظاهرة	الموقع
١- جبال الحجاز	<input type="checkbox"/> في جنوب شرق شبه الجزيرة العربية
٢- هَضْبَةُ الْأَنْاضُول	<input type="checkbox"/> في غرب شبه الجزيرة العربية
٣- السهول الفيضِيَّة	<input type="checkbox"/> على نهر النيل
٤- الربع الخالي	<input type="checkbox"/> في تركيا
٥- جبال هندوكوش	<input type="checkbox"/> في إندونيسيا
	<input type="checkbox"/> في وسط آسيا

يختار الطلبة الخيار الصحيح من بين الأقواس فيما يأتي:

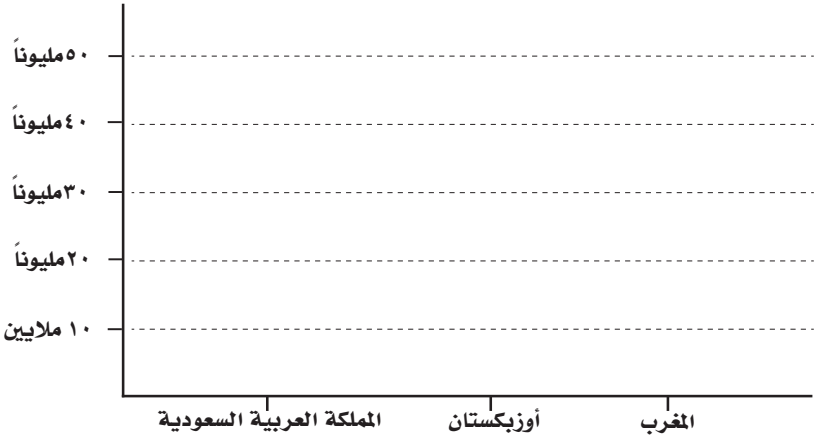
- أ- تطل نيجيريا من الجنوب على
(المحيط الهندي، المحيط الهادئ، خليج غينيا، خليج البنغال).
- ب- يتوزع أغلب سكان العالم العربي والإسلامي بين قارتي
(آسيا وإفريقيا، أوروبا وإفريقيا، آسيا وأمريكا)
- ج- تُعد مركزاً صناعياً وميناءً بحرياً لإندونيسيا.
(سورابايا، كانو، لاجوس، دورسو)



يمثل الطلبة الجدولين الآتيين بأعمدة بيانية:

٩

الدولة	عدد السكان
المغرب، أوزبكستان، المملكة العربية السعودية	(٣٥,٢٨٠,٠٠٠ نسمة)، (٢٨,٠٠٠,٠٠٠ نسمة)، (٣٢,٥٥٢,٣٣٦ نسمة)



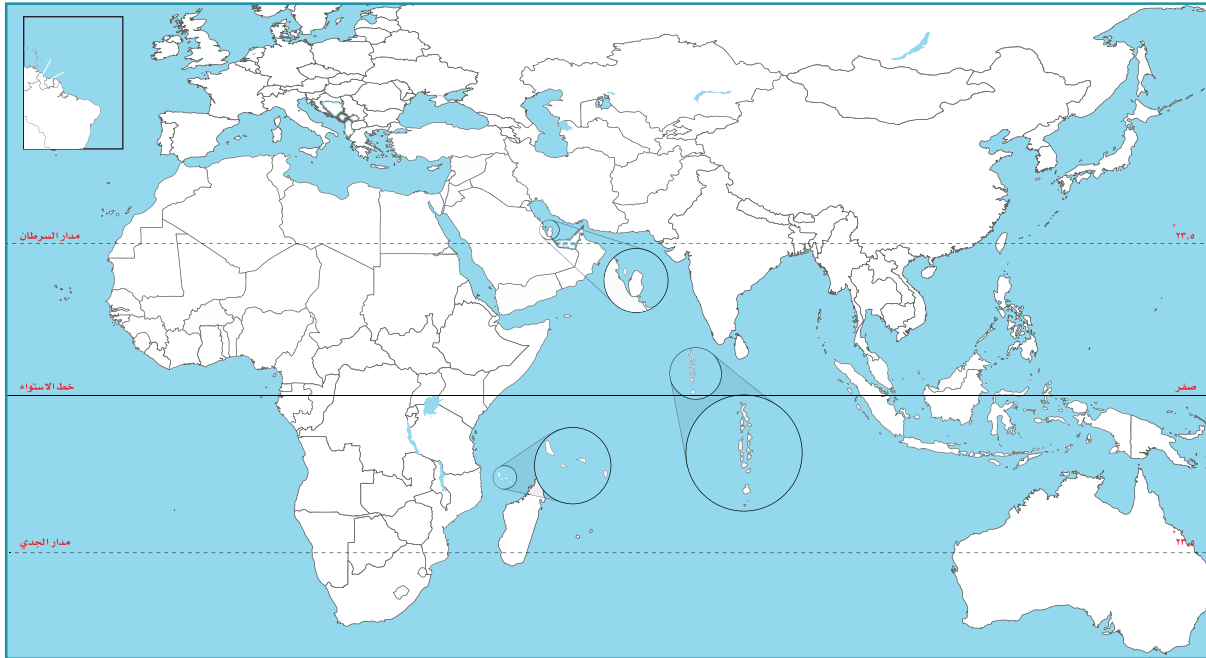
نسبة الأمية في بعض دول العالم العربي والإسلامي	
الدولة	نسبة الأمية
سيراليون	٪٧٩
فلسطين	٪٣
مالي	٪٨٣



يحدد الطلبة على خريطة العالم العربي والإسلامي ما يأتي:

١٠

- أ- البحار والمحيطات الآتية: المحيط الأطلسي، المحيط الهندي، البحر الأحمر، البحر المتوسط.
- ب- المضائق الآتية: باب المَنْدَب، ملقا، هُرْمُز، جبل طارق.
- ج- نهر النيل.
- د- السهول الساحلية على البحر المتوسط.
- هـ- هضبة إفريقيا.



التخطيط والهوايات



◆ الدرس التاسع والعشرون: أولويات التخطيط

◆ الدرس الثلاثون: إدارة الوقت

◆ الدرس الحادي والثلاثون: تقويم التخطيط

◆ الدرس الثاني والثلاثون: الهوايات

أهداف الوحدة



تهدف هذه الوحدة إلى:

- التعرف على أولويات التخطيط
- التعرف على كيفية إدارة الوقت
- التعرف على كيفية تقويم التخطيط
- التعرف على أنواع الهوايات وفوائدها



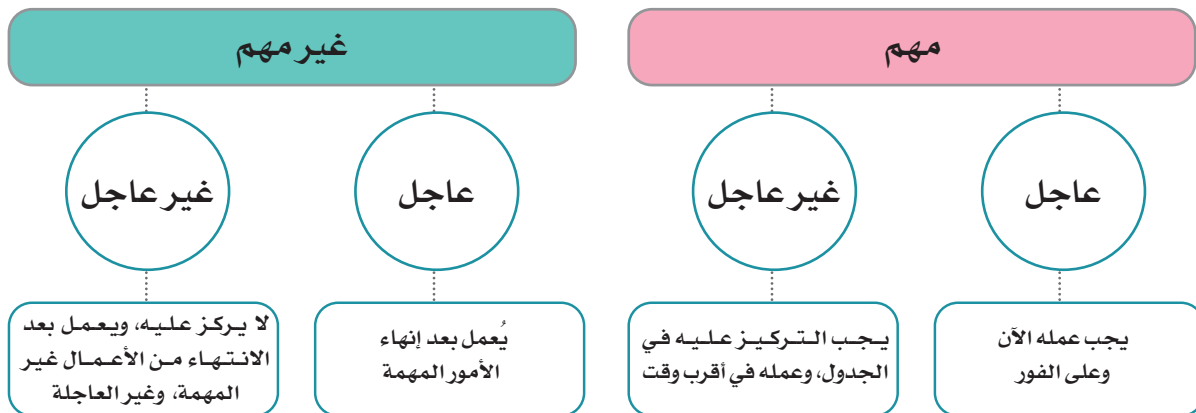
أولويات التخطيط

نشاط ١

يملأ الطلبة الفراغات الآتية بتحديد أعمالهم اليومية مع بيان نوع الزمن:

العمل المطلوب	الوقت المحدد لإنجاز العمل	نوع العمل وفق الزمن
.....
.....
.....
.....
.....
.....
.....

٢- تحديد الأولويات من حيث الأهمية:



يحدد الطلبة أولويات أعمالهم من حيث الأهمية وفق الجدول الآتي:

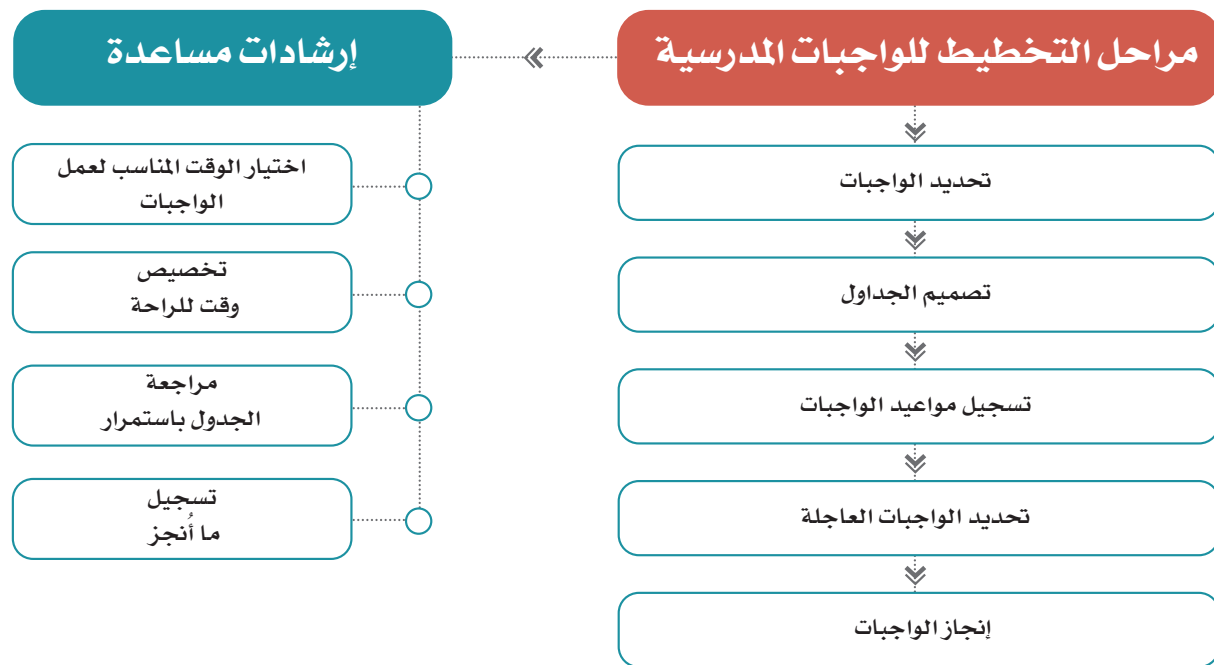
مهم وعاجل	مهم وغير عاجل	غير مهم وعاجل	غير مهم وغير عاجل
.....
.....
.....
.....
.....

يعتمد نجاح التخطيط على حسن تنفيذ الجدول والتزامه.

وهناك بعض الإرشادات التي يستعين بها الطلبة في التخطيط، ومنها:

- ◆ تسجيل المواعيد النهائية لتسليم الأعمال.
- ◆ تحديد الأعمال العاجلة والمهمة بوضع ما يدل عليها مثل الملصق أو غيره.
- ◆ وضع ما يدل على الأعمال المنجزة.
- ◆ اختيار الأوقات المناسبة لكل عمل.
- ◆ تخصيص أوقات للراحة، وعمل التمارين الرياضية من أجل زيادة التركيز واستعادة النشاط.

ويعتمد التخطيط كذلك على الخطوات المتبَّعة في عملية التخطيط، ومن أبرز تلك الخطوات ما يأتي:



تقويم الدرس التاسع والعشرين



١ يكتب الطلبة عن كيفية ترتيب الأعمال والأنشطة الخاصة بهم وفق أولويتها.

.....

•

٢ يملأ الطلبة الفراغات الآتية:

- أ - تنقسم أولويات التخطيط من حيث الزمن إلى أعمال, وأعمال
- ب - من مراحل التخطيط للواجبات المدرسية, و
- ج - يعتمد نجاح التخطيط على, و

٣ يذكر الطلبة أهم ثلاثة إرشادات تعين على حسن التخطيط.

- ١-
- ٢-
- ٣-

٤ ما أبرز أساليب تحديد الأولويات؟

.....

•



الدرس الثلاثون

إدارة الوقت

يعتمد التخطيط الجيد على حسن إدارة الوقت والاستفادة منه، فما طرائق إدارة الوقت؟

طرائق إدارة الوقت:

١ - إدارة الوقت وفق التوقيت الزمني

يجري ترتيب الأعمال ترتيباً دقيقاً حسب التوقيت الزمني لليوم (الساعات والدقائق).

نشاط ١

يحدد الطلبة الأعمال داخل الجدول الأسبوعي الآتي:

الوقت	الأحد	الاثنين	الثلاثاء	الأربعاء	الخميس	الجمعة	السبت
٦:٠٠							
٧:٠٠							
٨:٠٠							
٩:٠٠							
١٠:٠٠							
١١:٠٠							
١٢:٠٠							
١:٠٠							
٢:٠٠							
٣:٠٠							
٤:٠٠							
٥:٠٠	أساعد والدي في أعمال البيت						
٦:٠٠							
٧:٠٠							
٨:٠٠			أقرأ القصة التي اشتريتها				
٩:٠٠	أذهب إلى غرفتي لأنام						

* يراعي الطلبة فروق التوقيت في مناطقهم ومواقيت الصلوات.

٢- إدارة الوقت وفق الفترات

يمكن للطلبة استعمال نوع آخر من تصميم الجداول لأداء الأعمال يكون وفق الفترات اليومية، وذلك عندما تكون الأعمال قليلة.

نشاط ٢

يُحدد الطلبة الأعمال داخل الجدول الأسبوعي وفق الفترات:

الوقت	الأحد	الاثنين	الثلاثاء	الأربعاء	الخميس	الجمعة	السبت
فترة الصباح							
فترة الظهر							
فترة العصر							
فترة المغرب	أزور جدي						
بعد العشاء	أذهب إلى غرفتي لأنام						

٣- إدارة الوقت وفق الفصل الدراسي

يكون فيه تخطيط الأعمال للفصل الدراسي بالأسابيع (لكل أسبوع خانة خاصة به).

نشاط ٣

يحدد الطلبة الأعمال داخل الجدول الفصلي وفق الأسابيع:

الفصل الدراسي الأول:

الأسبوع	المهام والتواجبات
١	بدء الفصل الدراسي الأول
٢
٣
٤
٥
٦
٧	بدء اختبار الفترة الأولى
٨
٩
١٠
١١
١٢
١٣
١٤	اختبار الفترة الثانية
١٥
١٦	اختبار الفصل الدراسي الأول

* هذا الجدول ليس تقويمياً دراسياً معتمداً بل هو جدول معد للإيضاح فقط.



تقويم الدرس الثلاثين



١ على ماذا يعتمد التخطيط؟

.....

.....

٢ لتصميم جداول إدارة الوقت طرائق وأساليب مختلفة. ما هي؟ وما نوع الجدول الذي يناسب أعمالك؟ ولماذا؟

١-

٢-

٣-

نوع الجدول:

السبب:

٣ يصمم الطلبة جدولاً فصلياً لأعمالهم المدرسية والخاصة.

.....



الدرس الحادي والثلاثون

تقويم التخطيط

حتى أتمكن من معرفة صحة التخطيط، وقدرتي على تحقيق الأهداف المرجوة؛ لا بد من تقويم خطّتي كي أستفيد من أخطائي مستقبلاً، فما تقويم التخطيط؟

إن المعرفة الدقيقة لما يجب القيام به، ومتى يجب القيام به، والوقت الذي تستغرقه الأعمال والواجبات، سوف تساعد على وضع خطط مستقبلية أكثر دقة وفائدة، وعندما تكون الخطط أكثر واقعية يتحقق الهدف من التخطيط، ويشعر الطلبة بالثقة؛ وهو ما يساعدهم على النجاح في حياتهم.

هناك بعض الإجراءات التي تُرصد بها المشكلات في أثناء تنفيذ مراحل التخطيط:

- ◆ تحديد خانة في جدول أعمالك تسجل فيها الأعمال التي لم تنجزها؛ من أجل معرفة كيف يضيع الوقت.
- ◆ وضع جدول مساند لتدوين ما أنجزته مقارنة بما كنتَ تخطط القيام به.
- ◆ الصدق والواقعية فيما تكتب من ملحوظات.

متى نعرف أن التخطيط غير سليم ويحتاج إلى تقويم؟

يخفق بعض الطلبة في دراستهم؛ لأنهم لم يخططوا أو لم يتبعوا الخطة اتباعاً سليماً؛ لذا ينبغي عند بناء الجدول تحديد الهدف، والأولويات، وتنفيذه تنفيذاً سليماً.





مشكلة إهمال التخطيط المسبق

- ويمكن للطلبة أن يكتشفوا خطأ التخطيط بما يأتي:
- ◆ الشعور بالقلق في بعض الأيام، لعدم تحقيق التفوق المأمول.
 - ◆ الشعور بضيق الوقت في أثناء المراجعة والاستذكار.
 - ◆ تراكم الأعمال عند اقتراب موعد الاختبارات.

نشاط ١

من المشكلات التي قد تنشأ عند تنفيذ الأعمال المُدرّجة في جدول التخطيط هدر الوقت. يتبين في الجدول الآتي حجم الوقت المُهدّر لواحد من الأعمال المدرجة في التخطيط:

المشكلة	الوقت المستعمل فعلياً	الوقت المخصص له	العمل المخطط له
حدوث هدر للوقت باستخدام (٤٠) دقيقة من الوقت المخصص لأداء العمل المخطط له (حل الواجب والتحضير) في أعمال جانبية؛ وهو ما أدى إلى عدم تنفيذ العمل كاملاً وفق التخطيط السابق.	<ul style="list-style-type: none"> ♦ (٢٠) دقيقة: الحديث هاتفياً. ♦ (٣٠) دقيقة: تناول الشاي مع أسرتي. ♦ (٤٠) دقيقة: اللعب مع أخي. ♦ (٣٠) دقيقة: أداء العمل المخطط له دون اكتماله. المجموع: ١٢٠ دقيقة 	<ul style="list-style-type: none"> ♦ (٧٠) دقيقة لأداء العمل المخطط له (حل الواجب والتحضير). ♦ (٥٠) دقيقة لأعمال أخرى في اليوم نفسه. المجموع: ١٢٠ دقيقة 	<ul style="list-style-type: none"> ♦ حل الواجب لمقرر العلوم، والتحضير للدرس القادم. ♦ أعمال أخرى.

أ- يوضح الطلبة أسباب هدر الوقت في هذا التخطيط.

-
-

ب- يقترح الطلبة الحل المناسب للمشكلة لضمان عدم تكرارها.

-
-

يكون التغلب على المشكلات التي قد تطرأ في أثناء تطبيق التخطيط لحل الواجبات بعدة طرائق، منها:

- ♦ اختيار الوقت والمكان المناسبين لحل الواجبات.
- ♦ الابتعاد عما يؤثر في تنفيذ الواجبات المدرسية في أوقاتها المحددة، مثل: جهاز التلفاز، الهاتف/ الجوال، أجهزة الألعاب.
- ♦ استعمال الساعة لمعرفة الوقت، وتحديدته تحديداً دقيقاً.
- ♦ تحديد وقت للاستراحة؛ لا يزيد على خمس دقائق، وعندما تنهي العمل كاملاً يمكن أن تستريح استراحة أطول.



تقويم الدرس الحادي والثلاثين



١ يضع الطلبة علامة (✓) أمام العبارة الصحيحة، وعلامة (x) أمام العبارة غير الصحيحة:

- ١- أستفيد من أخطائي في التخطيط حتى يكون تخطيطي ناجحاً. ☐
- ٢- عندما تتزاحم الأعمال وأشعر بالقلق، ويضيق الوقت، وتتراكم الأعمال يكون تخطيطي جيداً. ☐
- ٣- الصدق والدقة والواقعية في كتابة ملحوظاتي على تخطيطي تسهم في إنجاح التخطيط. ☐
- ٤- عندما أخطط لتنظيم وقتي لا أبالي بحساب الزمن. ☐

٢ يذكر الطلبة الإجراءات التي يمكن اتخاذها لرصد المشكلات في أثناء تنفيذ مراحل التخطيط.

- ١-
- ٢-
- ٣-

٣ كيف يعرف الطلبة أن التخطيط غير صحيح ويحتاج إلى تصحيح؟

-
-

٤ كيف يمكنك التغلب على المشكلات التي قد تواجهك في أثناء تطبيق ما خططت له؟

-
-
-
-



الدرس الثاني والثلاثون

الهوايات

تُسهم ممارسة الهوايات في تَكونُ شخصيتنا المستقلة، وزيادة تحصيلنا الدراسي، فما الهواية؟ وما ضوابط ممارستها؟

الهواية:

هي نشاط أو اهتمام يمارسه الفرد من أجل تلبية الحاجات الذاتية، وتنمية المهارات والقدرات.

نشاط ١

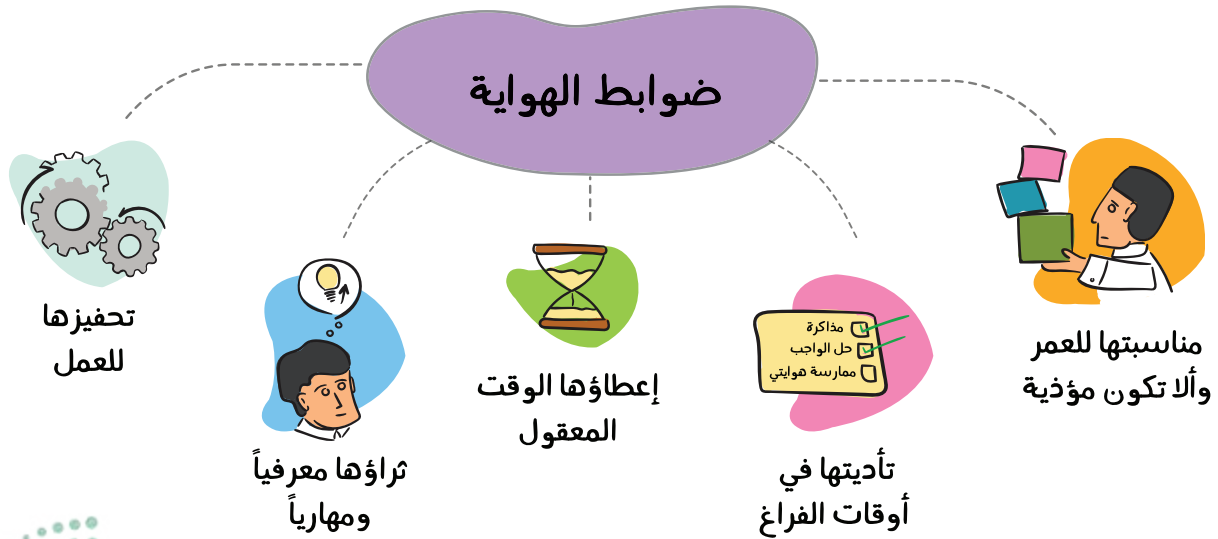
أ- ما هواياتك؟

.....

ب- ماذا تعلمت من ممارسة هواياتك؟

.....

.....



نشاط ٢

يمارس أحمد هواية السباحة في النادي تحت إشراف مدرب، ويذهب إلى النادي مرتين في إجازة نهاية الأسبوع ولمدة ساعة.

يستنتج الطلبة من النص السابق الضوابط التي يلتزمها أحمد في ممارسة هوايته.

- ١-
- ٢-
- ٣-

﴿ فوائد ممارسة الهواية: ﴾

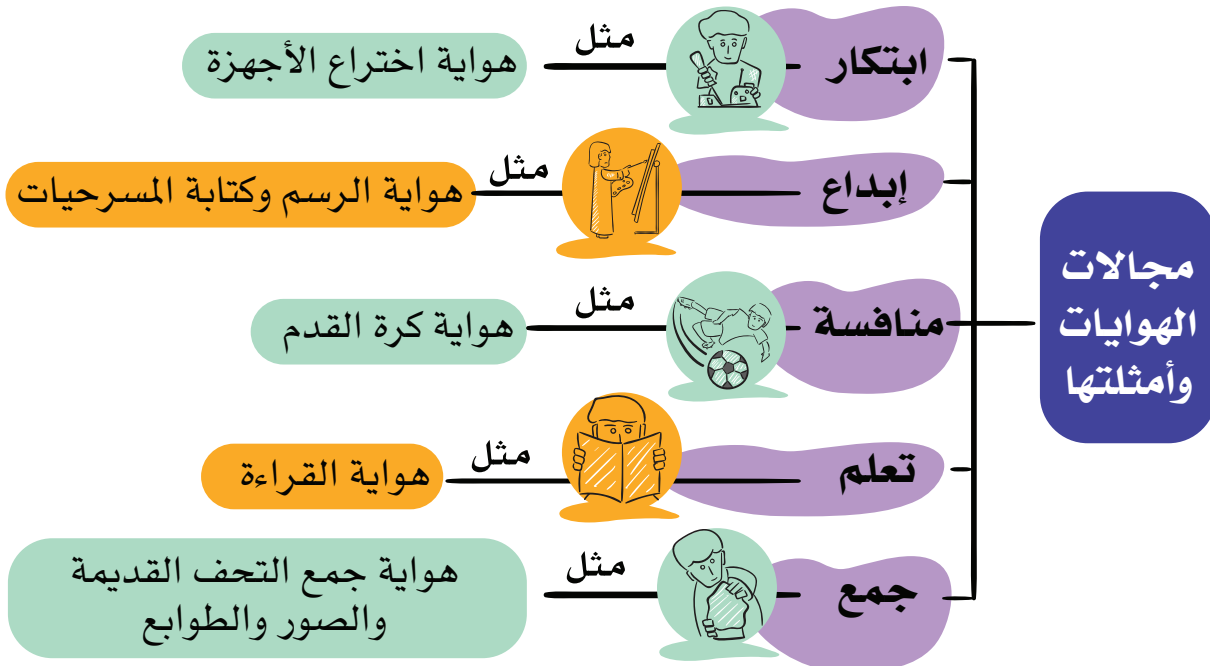
- تعود ممارسة الهواية بالنفع على الطلبة الذين يلتزمون ضوابطها، ومن ذلك ما يأتي:
- ♦ تفريغ الطاقة تفريغاً نافعاً، على سبيل المثال: ممارسة الرياضة تحقق للطلبة تنشيط أجسامهم وعقولهم.
- ♦ صقل المواهب والقدرات، على سبيل المثال: تمي هواية الرسم قدرة الإنسان على الخيال الواسع.
- ♦ الإسهام في بناء الشخصية، على سبيل المثال: تمي هواية قراءة تاريخ شخصيات وطني العظيمة بناءً شخصيتي.
- ♦ مساعدة الإنسان على البحث والاكتشاف، على سبيل المثال: تساعد هواية السفر داخل الوطن على تنمية استكشاف المعارف.
- ♦ تقوية التفكير والتركيز، على سبيل المثال: تساعد هواية حل المسائل الرياضية المعقدة على تقوية التركيز، وتزيد من القدرة على التفكير.

للاطلاع

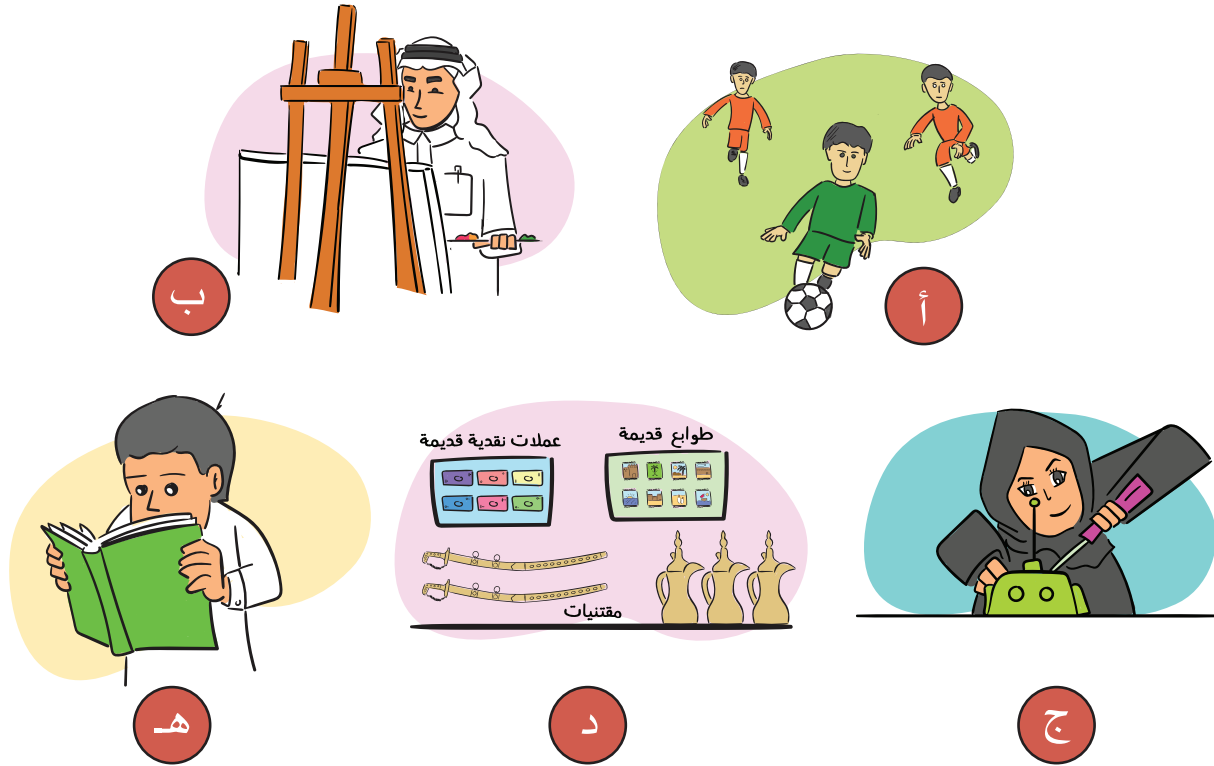
تحرص وزارة التعليم - وفق رؤية ٢٠٣٠ - على كفاءة النظام التعليمي وفاعليته، وقد أطلقت الوزارة في هذا المحور عدداً من المبادرات، منها: مبادرة أندية الحي، وهي أندية مجتمعية متخصصة تجهز وتُهيأ داخل المدارس الحكومية، لتسهم في تنمية المهارات والهوايات.

أنواع الهواية:

تشمل الهوايات اليوم مجموعة واسعة من الأنشطة، ويختلف الناس في ممارسة هواياتهم باختلاف أذواقهم، واهتماماتهم.



تتنوع الهوايات وفق رغبة الطلبة، ومحببتهم للأشياء التي تعبر عن ذواتهم.



يستنتج الطلبة من الصور نوع الهواية وفق المجالات الآتية:

الابتكار	الفنون	التعلم	الجمع	المنافسة
.....

للاطلاع



لعبة أم تاسع



لعبة الخطأ

الألعاب الشعبية القديمة:

أسهمت في تقوية العلاقات الاجتماعية، ونشر الألفة والتقارب بين الأصدقاء والجيران سواء أكانوا أطفالاً أم شباباً، حيث يُمضون معاً أوقاتاً مسليّة.

مع تطور الحياة وسرعة التقدم في التقنيات الحديثة تغيرت بعض الهوايات، ونشأت أخرى جديدة. ففي الماضي كان الصغار يبتكرون ألعابهم بأنفسهم وفقاً لهواياتهم مستعينين بما حولهم من أدوات تمدهم بها بيئتهم وخيالهم.

ومن الأمثلة على تلك الألعاب القديمة ما يأتي:

لعبة أم تاسع: لعبة ذهنية تعتمد على التخطيط.

لعبة الخطأ: لعبة حركية تعتمد القفز على المربعات.

نشاط ٤

قد تتحول الهوايات إلى ممارسات غير سليمة تضر بالفرد والمجتمع.

يذكر الطلبة بعض الممارسات غير السليمة للهوايات الآتية:

الهواية	الممارسة غير السليمة
الألعاب الإلكترونية	<ul style="list-style-type: none"> عندما تكون غير مناسبة لعمري. عندما يستغرق اللعب أوقاتاً طويلة. عندما تأخذ جزءاً من أوقات الدراسة.
لعب كرة القدم	<ul style="list-style-type: none">
ركوب الخيل	<ul style="list-style-type: none">

تقويم الدرس الثاني والثلاثين



١ ما الهواية؟

.....

•

٢ ما الضوابط التي ينبغي التزامها عند ممارسة هوايتك؟

- ١-
- ٢-
- ٣-
- ٤-
- ٥-

٣ يسجل الطلبة هوايتين مع ذكر فوائدهما:

الهواية	فوائدها
.....	• • •
.....	• • •



تقويم الوحدة الثامنة

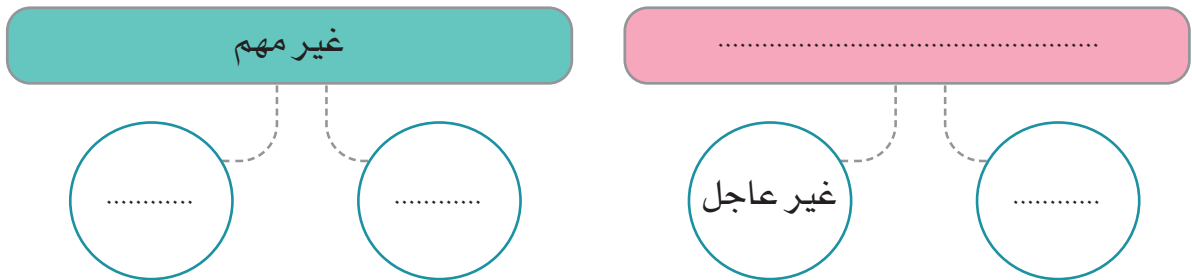


وزارة التعليم
Ministry of Education
2025 - 1447

١ يذكر الطلبة أمثلة جديدة لأنماط الهوايات في المجالات الآتية:

المجال	الهواية
ابتكار
منافسة
جمع

٢ يكمل الطلبة أقسام تحديد الأولويات من حيث الأهمية:



٣ يضع الطلبة علامة (✓) أمام العبارة الصحيحة، وعلامة (x) أمام العبارة غير الصحيحة فيما يأتي:

- ☐ أ- معرفة ما يجب القيام به ومتى يجب؛ يساعد على نجاح التخطيط.
- ☐ ب- تراكم الأعمال عند اقتراب موعد الاختبارات لا يؤثر في نتائج التخطيط.
- ☐ ج- هدر الوقت لا يؤثر تأثيراً كبيراً في نتائج الأعمال.
- ☐ د- يتفق الناس جميعاً في ميولهم نحو الهوايات.
- ☐ هـ- من أجل أن نرتب الأولويات عند التخطيط ينبغي تحديدها أولاً.
- ☐ و- كتابة ما يدل على الأعمال المنجزة داخل الجدول لا يساعد على نجاح التخطيط.

٤ ما أهم مراحل التخطيط للواجبات المدرسية؟

- ١-
- ٢-
- ٣-
- ٤-

٥ ما أبرز طرائق إدارة الوقت؟

- ١-
- ٢-
- ٣-

٦ ما أهم الحلول لمشكلات تطبيق التخطيط؟

- ١-
- ٢-
- ٣-



٩

الوحدة التاسعة

الاقتصاد

دروس الوحدة

◆ الدرس الثالث والثلاثون: النشاط الاقتصادي

◆ الدرس الرابع والثلاثون: التنوع الاقتصادي



أهداف الوحدة



تهدف هذه الوحدة إلى:

- ◆ التعرف على جوانب النشاط الاقتصادي
- ◆ التعرف على أهمية الفاعلية والكفاءة في الإنتاج
- ◆ التعرف على الجهود الوطنية لتنويع الاقتصاد





الدرس الثالث والثلاثون

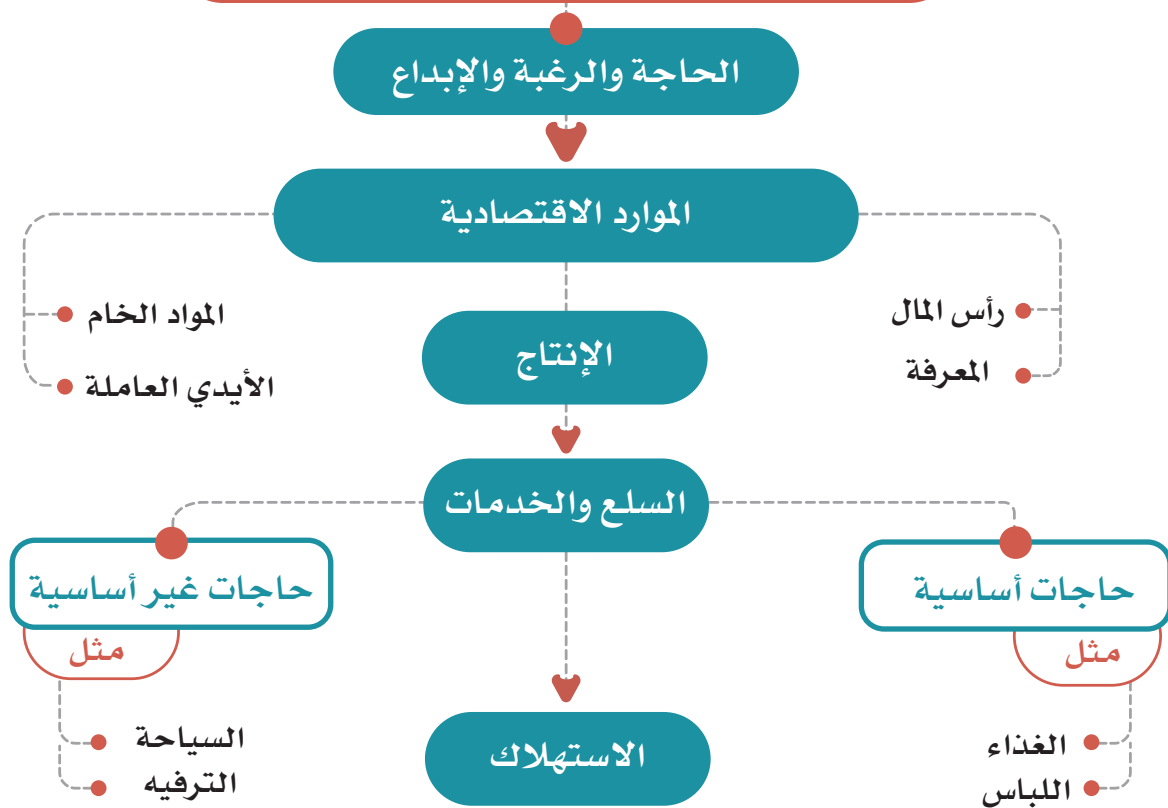
النشاط الاقتصادي

من أهم ما تعتمد عليه الدول في تقدمها ونجاحها نشاطها الاقتصادي، فما النشاط الاقتصادي؟

النشاط الاقتصادي

هو ما يُبذل من الجهود لتصنيع السلع وتوفيرها، وتوفير الخدمات التي يستهلكها المجتمع لتلبية احتياجاته ورغبات أفرادها، ويشمل النشاط الاقتصادي عمليات الإنتاج، وتبادل السلع، والخدمات، والاستهلاك.

مراحل النشاط الاقتصادي



الإنتاجية

هي من العناصر الأساسية لأي نشاط اقتصادي، وتعني معدل الإنتاج في زمن محدد، وتتأثر مستويات الإنتاجية في تقدم المجتمعات، لارتباطها بالإنجاز ونسبة ما يتحقق وفق الخطط والأهداف، فإنتاجية الموظف المكلف بعمل محدد هي ما يؤدّيه وفق المطلوب وفي الزمن المخصّص لذلك.

ويتحكم في تحديد مستوى الإنتاجية عدد من العوامل، من أبرزها:

١- الكفاءة:

وهي تنفيذ العملية الإنتاجية بالطريقة الصحيحة، وبأقل زمن وتكلفة.

٢- الفاعلية:

وهي تنفيذ العملية الإنتاجية وفق الأهداف، وتحقيق نتائج إيجابية مؤثرة.

نشاط ١

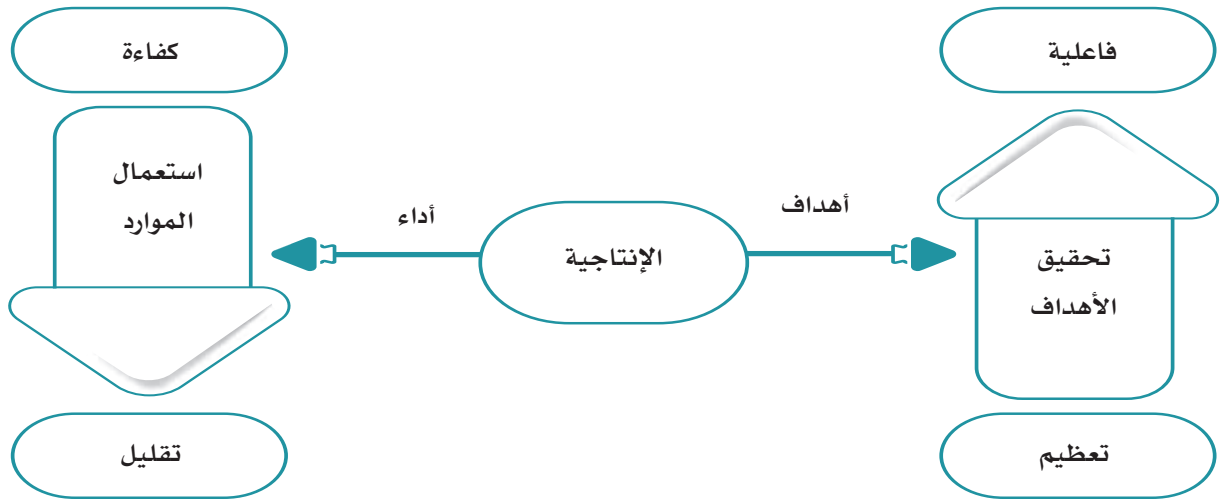
يختار الطلبة الوصف المناسب للإنجاز في الجدول الآتي:

وصف الإنجاز	المنجز الفعلي	المطلوب إنجازه	
كفاءة <input type="radio"/> فاعلية <input type="radio"/>	٤٠ مهمة عمل دون ملحوظات	٣٠ مهمة عمل في اليوم الواحد	أحمد
كفاءة <input type="radio"/> فاعلية <input type="radio"/>	٤٠ مهمة منها مهمات وضعت حلولاً دائمة	٣٠ مهمة عمل في اليوم الواحد	نورة



الوحدة التاسعة | الدرس الثالث والثلاثون

الكفاءة والفاعلية عنصران مرتبطان ببعضهما البعض لتحقيق إنتاجية عالية ومؤثرة، فمثلاً: إذا كان هناك كفاءة دون فاعلية في الإنتاج فإن المنتج سيتحقق، ولكن دون هدف واضح، وإذا وجدت الفاعلية دون الكفاءة فإن أهداف المنتج لن تتحقق. لذا فإن وجود إنتاجية بكفاءة وفاعلية يحقق نشاطاً اقتصادياً إيجابياً ومتطوراً.



للاطلاع

عندما يكون هناك طلب قوي على منتجات أو خدمات معينة، يمكن أن يحفز ذلك المنافسة بين الشركات لتحسين جودة منتجاتها وخفض الأسعار حتى تكتسب حصص سوقية أكبر، وفي المقابل عندما يكون العرض أكبر من الطلب، فإن المنافسة قد تزيد لكسب عملاء جدد وتحقيق مبيعات أكبر.

ما علاقة التنافسية بالإنتاج؟

التنافسية

هي القدرة على إنتاج سلع وخدمات تحقق الجودة والفاعلية في الأسواق العالمية، وتحقيق مستويات معيشية مرتفعة للأفراد.

نشاط ٢

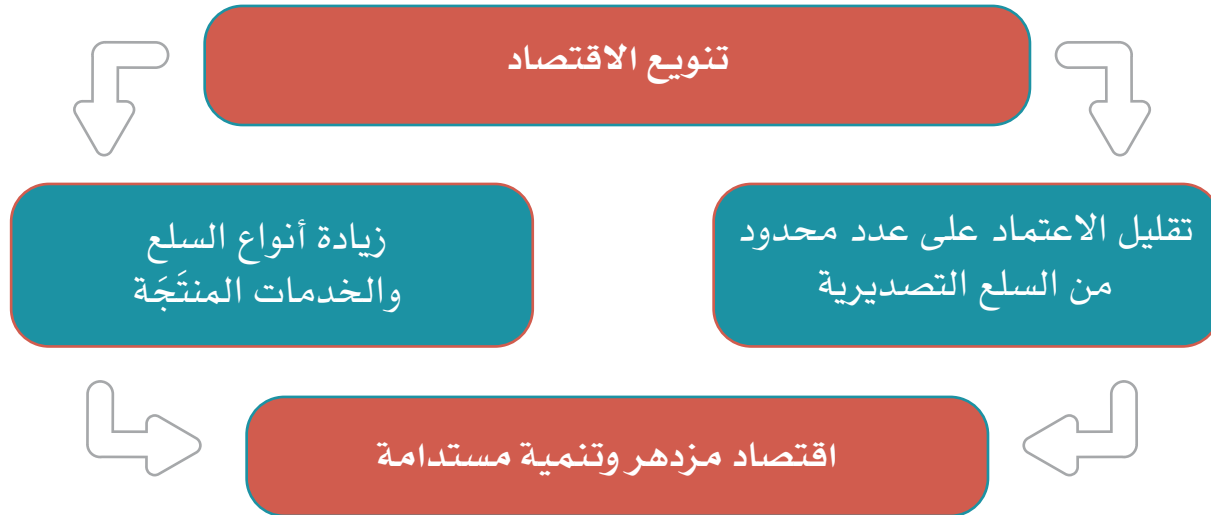
يُقسَّم الطلبة إلى مجموعتين، وكل مجموعة تختار رئيساً لها، ويُطلب منهما تقديم مقترحات لتحسين بيئة عمل مؤسسة تنتج تموراً وطنية حتى تصبح منافسة دولياً.

الإمكانات الإنتاجية

تلاطلاع

حققت المملكة العربية السعودية مستوى متقدماً في التنافسية العالمية لعام ٢٠٢٤م، فوصلت إلى المرتبة ١٦ على مستوى دول العالم، والمرتبة ٤ بين دول مجموعة العشرين. ولا تزال المملكة تعمل لرفع مستوى التنافسية وتحقيق معدلات إيجابية في الاقتصاد الوطني من خلال برامج رؤية ٢٠٣٠ ومبادراتها. وجاء هذا الإنجاز السعودي نتيجة حدوث تحسن في الكفاءة الحكومية، وكفاءة الأعمال، والبنية التحتية. وتقدير التنافسية هذا صادر من المعهد العالمي للتطوير الإداري في سويسرا.

هي القدرات والموارد الاقتصادية التي تُمكن المجتمع من إنتاج سلع أو خدمات تزيد النشاط الاقتصادي. فإذا ازدادت الموارد الاقتصادية ازدادت معها الإمكانات الإنتاجية، فعلى سبيل المثال: تعد المملكة العربية السعودية عضواً في مجموعة العشرين (G20)، وهي مجموعة تضم أكبر عشرين اقتصاداً في العالم، ومن أكبر الدول المنتجة للنفط، وأكبر مصدر للنفط الخام في العالم؛ وذلك بسبب احتوائها على موارد نفطية كبيرة، لذا يصبح تنويع الاقتصاد مطلباً مهماً لتطورها، وزيادة الإمكانات الإنتاجية.





النفط



نظام الخلايا الشمسية للطاقة المتجددة



الرعاية الصحية

ومن أبرز القطاعات الإنتاجية في المملكة العربية السعودية ما يأتي:

قطاع الطاقة:

يتوزع هذا القطاع على عدد من المجالات، مثل: النفط والطاقة المتجددة والغاز، وبدأت المملكة العربية السعودية في استثمار الإمكانات الإنتاجية في قطاع الطاقة المتجددة، مثل: مشروع الطاقة الشمسية.

قطاع الصناعات التحويلية:

يتضمن تكرير النفط والصناعات البتروكيمياوية والبلاستيك، ويعد هذا القطاع من القطاعات الإنتاجية الصاعدة في الاقتصاد الوطني.

قطاع الخدمات:

ويتضمن إمكانات إنتاجية محلية في مجالات مختلفة، مثل: الاتصالات، وتقنية المعلومات، والرعاية الصحية، والمعارض، والتسويق، والتعليم، والأغذية، والتدريب، والمصارف.

قطاع الزراعة:

يتضمن مجالات الزراعة الحديثة وتقنياتها المختلفة، وتصنيع المنتجات، مثل: التمور وغيرها.



التمور



من أنشطة مهرجان الجنادرية بالرياض



الطرق والجسور

قطاع السياحة والثقافة:

يتضمن استثمار الإمكانات السياحية والثقافية والتراثية والتاريخية الغنية في المملكة العربية السعودية، وهو قطاع واعد، وتتخذ الحكومة عدداً من السياسات لدعمه وتوفير فرص عمل واسعة للمواطنين.

قطاع البنية التحتية:

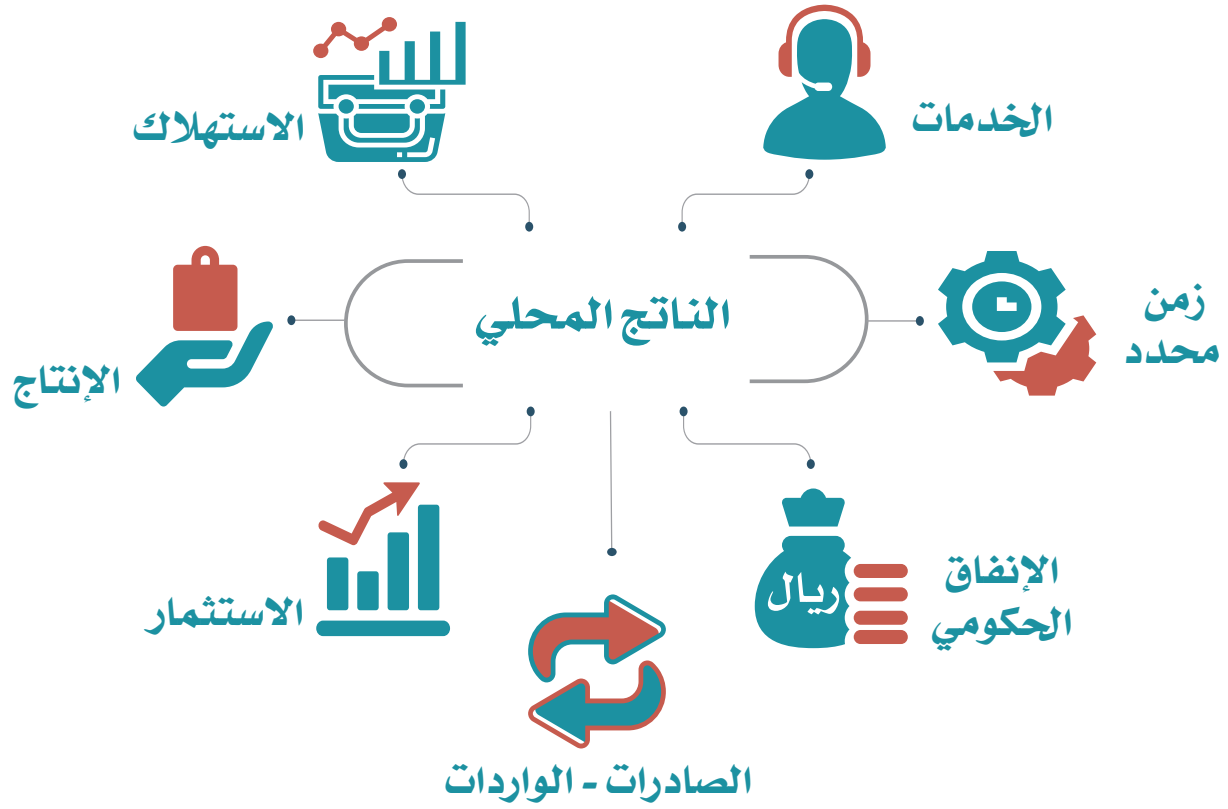
ويتضمن فرص عمل في الأعمال الإنشائية، والكهربائية، والنقل.

النتائج المحلي:

هو القيمة الإجمالية للمنتجات من السلع والخدمات التي تنتج في الدولة في زمن محدد (مثل سنة مالية). ويعد الناتج المحلي مقياساً لتقدم اقتصاد الدولة ومقارنتها بالدول الأخرى. لذا تحرص الدول على رفع الناتج المحلي بزيادة إمكاناته الإنتاجية، وتطوير الاقتصاد وتنويعه، وهذا ما تقوم به حكومة المملكة العربية السعودية.



وتعد المملكة العربية السعودية متقدمة في حجم الناتج المحلي عالمياً، ومن المتوقع ارتفاع الناتج المحلي للمملكة في الأعوام القادمة؛ نتيجة لسياسات الإصلاح الاقتصادي ورؤية المملكة ٢٠٣٠.



٣

نشاط

بالرجوع لمصادر التعلم يبحث الطلبة عن إجمالي الناتج المحلي للمملكة العربية السعودية لهذا العام.

تقويم الدرس الثالث والثلاثين



١ ما النشاط الاقتصادي؟

.....

.....

٢ ما الفرق بين الكفاءة والفاعلية في الإنتاج؟

.....

.....

٣ كيف يحقق الإنتاج التنافسية؟

.....

.....

٤ يختار الطلبة الخيار الصحيح فيما يأتي:

أ- يتضمن قطاع البنية التحتية:

☐ التجارة الخارجية ☐ التجارة الداخلية ☐ الأعمال الإنشائية الأساسية

ب- الإمكانيات الإنتاجية هي:

☐ العرض والطلب ☐ التسويق والمتابعة ☐ القدرات والموارد الاقتصادية

ج- يتضمن قطاع الخدمات:

☐ الزراعة ☐ الاتصالات ☐ الطرق





الدرس الرابع والثلاثون

التنوع الاقتصادي

اعتماد اقتصاد أي دولة على نوع واحد من الأنشطة والموارد الاقتصادية يؤثر سلباً في تلك الدولة؛ لذا تقوم الدول بتنويع اقتصادها، فما التنوع الاقتصادي؟

يعد انخفاض أسعار النفط في الأسواق العالمية من التحديات التي يواجهها الاقتصاد الوطني، لذا اعتنت حكومة المملكة العربية السعودية بتنويع الاقتصاد المحلي، وترك الاعتماد على مصدر واحد هو النفط، وقد عانى اقتصادنا الوطني انخفاض أسعار النفط عدة مرات؛ وهو ما أثر في مستوى الدخل الوطني.

لماذا تُنوع الحكومة اقتصادنا الوطني؟

أهداف التنوع الاقتصادي

يحقق التنوع الاقتصادي عدداً من الفوائد، من أبرزها:

- ١- تقوية متانة الاقتصاد الوطني، وضمان تجنبه التأثير بتقلبات أسعار النفط.
- ٢- زيادة الناتج المحلي الإجمالي.
- ٣- تحسين مستويات المعيشة للأفراد.
- ٤- خلق قطاعات اقتصادية جديدة.
- ٥- توليد فرص عمل أكثر للمواطنين.
- ٦- تنمية الصادرات وتخفيض الواردات.



كيف يتحقق تنويع الاقتصاد؟

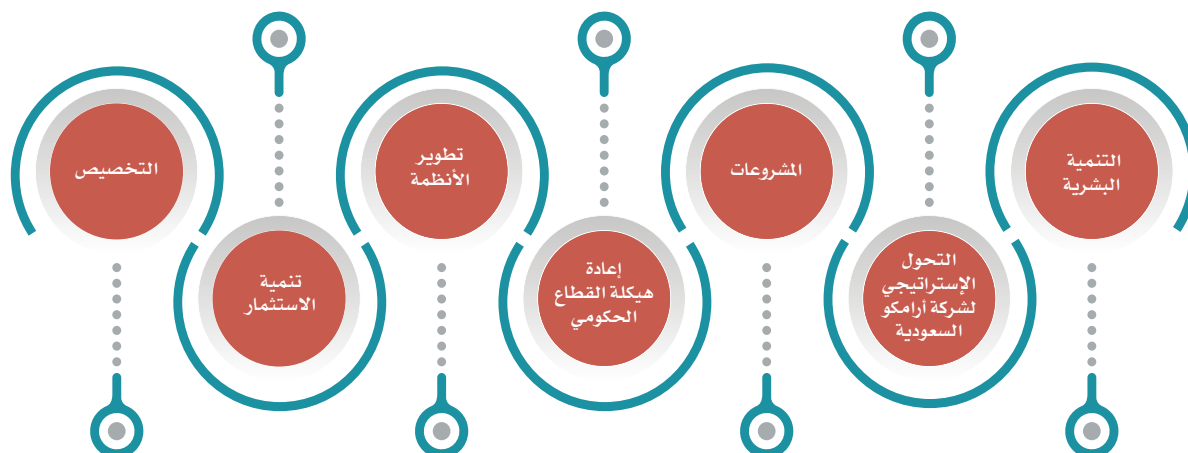


الأمير محمد بن سلمان يترأس إحدى جلسات مجلس الشؤون الاقتصادية والتنمية

« من جهود المملكة العربية السعودية لتنويع الاقتصاد

في عام ١٤٣٧هـ أقرّ مجلس الوزراء (رؤية المملكة ٢٠٣٠) التي أشرف على إعدادها ومتابعتها صاحب السمو الملكي ولي العهد الأمير محمد بن سلمان بن عبدالعزيز، لتصبح إطاراً عاماً وتنظيماً للسياسات الحكومية الرامية إلى تحقيق إصلاحات كثيرة، منها تنويع الاقتصاد المحلي.

من جهود المملكة العربية السعودية لتنويع الاقتصاد (رؤية المملكة ٢٠٣٠)



ومن أبرز جوانب تلك الجهود والإنجازات ما يأتي:

١- إعادة هيكلة القطاع الحكومي

وذلك بتنفيذ سياسات واسعة لتطوير القطاع الحكومي بحيث يصبح أكثر فاعلية ويواكب المستجدات في الاقتصاد واحتياجات المجتمع. ولقد أُلغي عدد من المجالس العليا السابقة وأنشئ مجلسان للشؤون الاقتصادية والتنمية، والشؤون السياسية والأمنية؛ من أجل رفع كفاءة الأداء وتسريع الإجراءات ودقة تنفيذ الخطط. وأُدمج عدد من الوزارات لتحقيق مزيد من الكفاءة وتنظيم الاختصاص، مثل: وزارة البيئة والمياه والزراعة، ووزارة الموارد البشرية والتنمية الاجتماعية، ووزارة التعليم. ومن جوانب تطوير القطاع الحكومي إنشاء عدد من الهيئات، والمراكز الحكومية؛ لخدمة الاقتصاد الوطني، مثل: الهيئة العامة للمنشآت الصغيرة والمتوسطة، وهيئة المحتوى المحلي والمشتريات الحكومية.

للاطلاع

● أنشئت الهيئة العامة للمنشآت الصغيرة والمتوسطة (منشآت) في المملكة العربية السعودية لدعم قطاع المنشآت الاقتصادية الصغيرة والمتوسطة للمواطنين وتنميتها ورعايتها بالآتي:

- ◆ تسهيل الأعمال.
- ◆ التمكين والتطوير.
- ◆ ريادة الأعمال.
- ◆ التمويل.
- ◆ الابتكار.
- ◆ دعم فرص العمل الوطنية.

● المحتوى المحلي هو إجمالي الإنفاق في المملكة العربية السعودية من خلال مشاركة العناصر السعودية في القوى العاملة والسلع والخدمات والأصول الإنتاجية والتقنية.

نشاط

يشرح الطلبة بالاستعانة بمصادر التعلم المناسبة أبرز اهتمامات هيئة المحتوى المحلي والمشتريات الحكومية.

.....

.....

.....



هيئة المحتوى المحلي
والمشتريات الحكومية
Local Content & Government
Procurement Authority



٢- تطوير الأنظمة

تعد الأنظمة عاملاً مهماً في النشاط الاقتصادي لتحقيق التحفيز، والضبط، والشفافية، والتنظيم، والتنافسية. ولذا أصدرت الحكومة عدداً من الأنظمة التي تخدم المجالات الاقتصادية. ومن تلك الأنظمة نظام مكافحة غسيل الأموال، ونظام الإقامة المميزة، ونظام صندوق الاستثمارات العامة، ونظام ضريبة القيمة المضافة، ونظام المنافسة.

٣- تنمية الاستثمار

من البرامج الحكومية التي بدأت لتنويع الاقتصاد الوطني: برنامج صندوق الاستثمارات العامة، ليصبح أكبر صندوق سيادي عالمي. وزيادة وزارة الاستثمار تحفيز مجالات الاستثمار الأجنبي داخل الوطن، ولجنة (تيسير) التي ترمي إلى دعم القطاع الخاص، وبرنامج (مراس) لتحسين أداء الأعمال في القطاع الخاص.

٢

نشاط

يرجع الطلبة إلى موقع وزارة الاستثمار لتحديد أبرز مهام لجنة (تيسير).

٤- التحول الإستراتيجي لشركة أرامكو السعودية

من أبرز القرارات التي اتخذتها حكومة المملكة العربية السعودية لتنويع الاقتصاد المحلي تحويل شركة أرامكو السعودية إلى شركة مساهمة وتخصيص (٥٠٪) من أسهمها البالغة ٢٠٠ مليار سهم، كما بدأت الشركة في اتخاذ خطوات واضحة لتنويع نشاطها مواكبةً للتطلعات والرؤية.



٥- التخصيص

حددت حكومة المملكة العربية السعودية عدداً من القطاعات الملائمة للتخصيص، مثل: الطاقة، والمياه، وبعض الخدمات البلدية والتعليمية؛ لإشراك القطاع الخاص في الاقتصاد الوطني، والارتقاء بخدمات هذه القطاعات وترشيدها.

٦- التنمية البشرية

لأن القوى العاملة السعودية أساس مهم في الاقتصاد المحلي؛ تضمنت برامج رؤية المملكة ٢٠٣٠ برنامجاً خاصاً بالتنمية البشرية لرفع كفاءة العمل لدى الموظف الحكومي، وزيادة معدلات التدريب وتحسين مخرجات التعليم.

٧- المشروعات

أقرت حكومة المملكة العربية السعودية عدداً من المشروعات الاقتصادية في أنحاء البلاد لتوفير بيئة سياحية وترفيهية، وفرص عمل للمواطنين، وتحسين جودة الحياة للمواطن السعودي. ومن الأمثلة لهذه المشروعات: مشروع مدينة نيوم شمال غرب المملكة، ومشروع البحر الأحمر، ومشروع القُدَيْة بالرياض، ومشروع مدينة جازان للصناعات، ومشروعات وسط مدينة جدة وأبها.

للاطلاع

قال صاحب السمو الملكي الأمير محمد بن سلمان بن عبدالعزيز آل سعود، ولي العهد رئيس مجلس الوزراء:
«إن بلادنا تمتلك قدرات استثمارية ضخمة، وسنسعى إلى أن تكون مُحركاً لاقتصادنا ومورداً إضافياً لبلادنا».

تقويم الدرس الرابع والثلاثين



١ يذكر الطلبة ثلاثة من أهداف التنويع الاقتصادي.

- -١
- -٢
- -٣

٢ ماذا تعني إعادة هيكلة القطاع الحكومي للاقتصاد الوطني؟

-
-

٣ يذكر الطلبة ثلاثة من جهود المملكة العربية السعودية لتنويع الاقتصاد وترك الاعتماد على النفط مَوْرَدًا رئيساً للدخل.

- -١
- -٢
- -٣

٤ ما الهدف من التخصيص؟

-
-

٥ ما الهدف من الاهتمام بالتنمية البشرية؟

-
-





تقويم الوحدة التاسعة



وزارة التعليم
Ministry of Education
2025 - 1447

١ يختار الطلبة الخيار الصحيح فيما يأتي:

- أ- الإنتاجية هي معدل:
- ☐ الإنفاق في العمل.
 - ☐ الإنتاج في زمن محدد.
 - ☐ التضخم.
- ب- الفاعلية هي تنفيذ العمل وفق:
- ☐ الرغبة.
 - ☐ المنتج.
 - ☐ الأهداف.
- ج- الكفاءة هي تنفيذ العمل:
- ☐ تنفيذاً صحيحاً.
 - ☐ تنفيذاً هرمياً.
 - ☐ تنفيذاً غير صحيح.
- د- تنمية الاستثمار تؤدي إلى:
- ☐ التضخم الاقتصادي.
 - ☐ التنوع الاقتصادي.
 - ☐ الركود الاقتصادي.
- هـ- المصدر الوحيد للدخل في الاقتصاد:
- ☐ متانة.
 - ☐ نجاح.
 - ☐ خلل.
- و- التنويع في الاقتصاد:
- ☐ يزيد إمكانات الإنتاج.
 - ☐ يقلص إمكانات الإنتاج.
 - ☐ يلغي إمكانات الإنتاج.
- ز- من الجهود السعودية للتنويع الاقتصادي:
- ☐ الاعتماد على الاستيراد.
 - ☐ الاعتماد على النفط.
 - ☐ إعادة هيكلة القطاع الحكومي.

٢ ما أبرز عوامل رفع مستوى التنافسية في الاقتصاد؟

- ١-
- ٢-



٣ ما علاقة الكفاءة والفاعلية بالإنتاج؟

.....

٤ يعلل الطلبة ما يأتي:

أ- التنويع الاقتصادي في المملكة العربية السعودية.

.....

.....

ب- التخصيص في المملكة العربية السعودية.

.....

.....

ج- ارتفاع مرتبة المملكة العربية السعودية في الناتج المحلي.

.....

.....

د- اختيار المملكة العربية السعودية عضواً في مجموعة دول العشرين.

.....

.....

٥ يصل الطلبة ما في المجموعة (أ) بما يناسبها في المجموعة (ب) باستعمال الأرقام:

(أ)	(ب)
١- يحقق الموظف الفاعلية في عمله	إنتاج السلع والخدمات وتبادلها <input type="checkbox"/>
٢- النشاط الاقتصادي هو عملية	القدرة على إنتاج السلع والخدمات المنافسة <input type="checkbox"/>
٣- التنافسية هي	إذا كانت إنتاجيته وفق الهدف وفي أقل زمن <input type="checkbox"/>