

نعم تحميل وعرض المادة من

موقع حل دروسي

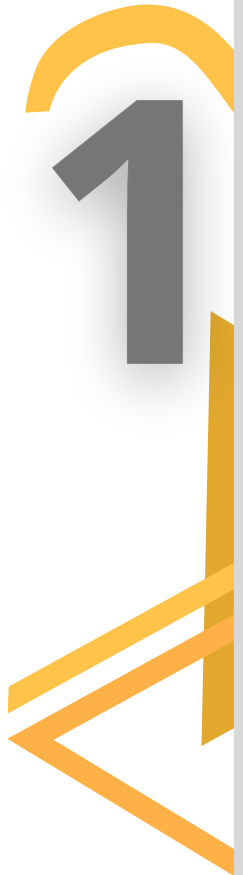
www.hldrwsy.com

موقع حل دروسي هو موقع تعليمي يعمل على مساعدة المعلمين والطلاب وأولياء الأمور في تقديم حلول الكتب المدرسية والاختبارات وشرح الدروس والملخصات والتفاصيل وتوزيع المنهج لكل المراحل الدراسية بشكل واضح ومبسط مجاناً بتصفح وعرض مباشر أونلاين على موقع حل دروسي

انفوجرافيك المهارات الرقمية



الفصل الثاني المرحلة المتوسطة الصف الأول متوسط



إعداد وتصميم:
أ. أثير التويجري أ. ميمونة مدخلي أ. عماد جبلي.

انفوجرافيك المهارات الرقمية



تعليمات مهمة الملف رقمي تفاعلي لذلك:



• اضغط عليه لفتح الرابط والمشاهدة

• اضغط عليه لفتح النشاط أو من خلال كاميرا الجوال قم بمسحه للفتح.



انفوجرافيك

المهارات

الرقمية



الوحدة 1 الأولى



الإنترنت

شبكة عالمية تتكون من ملايين الحواسيب التي تتبادل المعلومات ويُعدُّ الإنترنت أكبر شبكة حاسب تربط بين الشبكات الخاصة والعامة والحكومية والأكاديمية.

الاتصال بالإنترنت

- 1 جهاز حاسب.
- 2 خط هاتف أو كابل متصل بمزود خدمات الإنترنت (ISP).
- 3 الموجه (Router) وهو الجهاز الذي يربط الحاسب بمزود الخدمة.

عين الإثرائية
iEN Ethraia

عين بوابة التعليم الوطنية

bing

زيارة موقع إلكتروني

معايير أساسية لتقييم المصادر الإلكترونية:

- | | |
|--------------------------------|----------------|
| معرفة الجهة المسؤولة | الجهة المسؤولة |
| تحديد الغرض من المعلومات | هدف الموقع |
| مدى دقة وصحة المعلومات المقدمة | دقة المعلومات |
| تاريخ إنشاء الموقع | حادثة الموقع |



الوحدة الأولى: الاتصال بالإنترنت.
الدرس الأول: شبكة الإنترنت.



الجزء العملي



لتعيين الصفحة الرئيسية



البحث في الانترنت عن الصور



لحفظ الصور من الانترنت



للبحث عن مقاطع الفيديو



الوحدة الأولى: الاتصال بالإنترنت.
الدرس الأول: شبكة الإنترنت.



الحصة الثانية



الحصة الأولى



كتاب الطالب

إثراءات الدرس



أنشطة الدرس



اختبار الدرس



واجب الدرس





الوحدة الأولى: الاتصال بالإنترنت. الدرس الثاني: إرسال واستقبال رسائل البريد الإلكتروني

البريد الإلكتروني

YAHOO!



يمكن انشاء بريد إلكتروني مجاني مثل :
ياهو yahoo جميل gmail



أوت لوك outlook



تطبيق البريد الإلكتروني mail وهو مجاني و يمكن تنزيله من قبل متجر ويندوز.

مثال على بريد إلكتروني

emaad.a@outlook.com

اسم المستخدم للبريد الإلكتروني

@ الرمز الذي يفصل بين اسم المستخدم عن باقي العنوان و ينطق (ات) at.

اسم مزود خدمة الإنترنت الخاصة بالبريد الإلكتروني

امتداد نهاية البريد الإلكتروني

فتح تطبيق البريد الإلكتروني

اضغط على رسالة البريد الإلكتروني وشاهد المحتوى.

تعرض هذه الأيقونة رسائل البريد الإلكتروني، والتقويم، وجهات الاتصال، والإعدادات.

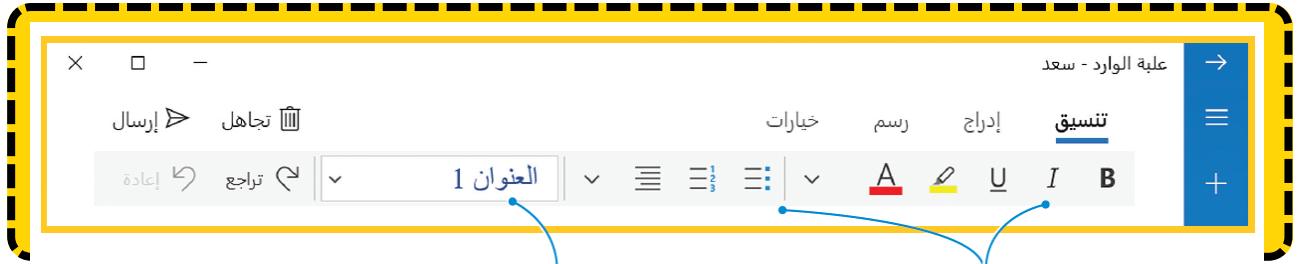
يمكنك هنا استعراض جميع المهام التي سجلتها كالرحلات والاختبارات وغيرها.





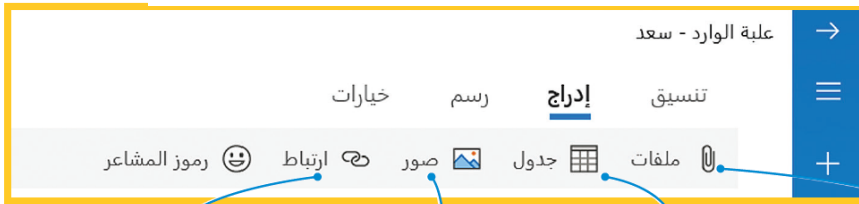
الوحدة الأولى: الاتصال بالإنترنت. الدرس الثاني: إرسال واستقبال رسائل البريد الإلكتروني

المزيد من خيارات التحرير



لتغيير نمط فقرة.

يمكنك تنسيق رسالة البريد الإلكتروني الخاصة بك، كما تعلمت في مايكروسوفت وورد (Microsoft Word).

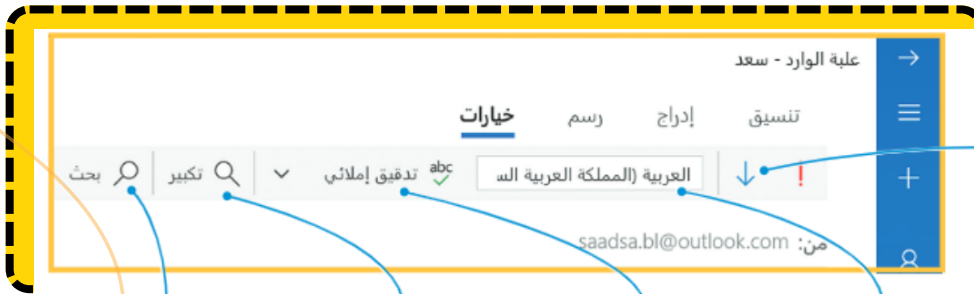


ارتباط (Link) يحول كلمة أو عبارة إلى رابط تشعبي لإعادة التوجيه لموقع إلكتروني.

إضافة صورة من جهاز الحاسب الخاص بك.

جدول (Table) لإضافة جدول في بريدك الإلكتروني.

ملفات (Files) لإرفاق أي نوع من الملفات في بريدك الإلكتروني.



لتحديد درجة الأهمية لرسالة البريد، ويمكن للمتسلم معرفة ما إذا كانت رسالة عاجلة أم لا.

خيار بحث (Find) للعثور على كلمة أو عبارة في رسالتك كما في مايكروسوفت وورد.

تكبير أو تصغير رسالتك.

تدقيق إملائي (Spelling) للتحقق من الصحة الإملائية.

تغيير اللغة.





الوحدة الأولى: الاتصال بالإنترنت. الدرس الثاني: إرسال واستقبال رسائل البريد الإلكتروني

إرفاق الملفات





الوحدة الأولى: الاتصال بالإنترنت. الدرس الثاني: إرسال واستقبال رسائل البريد الإلكتروني

تلقي رسائل البريد مع المرفقات

2

رد <> الرد على الكل → إعادة توجيه أرش

المشروع

<saadsa.bl@outlook.com> Saad BL
م ٠٢:٢٧

إلى: salmansa.bl@outlook.com



3

أريد أن أذكرك أنه علينا تسليم المشروع غدًا. تحقق من الصورة المرفقة من فضلك

1

علبة الوارد - Outlook

بحث

الكل

المركز عليه أخرى

Saad BL
المشروع
م ٠٢:٢٧
أريد أن أذكرك أنه علينا تسليم المشروع غدًا

كل المجلدات

علبة الصادر

علبة الوارد ☆

أرشيف

Conversation History

العناصر المحذوفة

المسودات ☆

غير هام

مُرسل ☆





الوحدة الأولى: الاتصال بالإنترنت. الدرس الثاني: إرسال واستقبال رسائل البريد الإلكتروني

الرد - الرد
على الكل -
إعادة توجيه

إعادة التوجيه من هنا

الرد على الكل من هنا

Outlook - الورد

بحث

المركز عليه أخرى الكل

Saad BL
المشروع
SB
٠٢:٢٧ م

أريد أن أذكرك أنه علينا تسليم المشروع غدًا

إرسال

إعادة توجيه

رد

المشروع

<saadsa.bl@outlook.com> Saad BL
٠٢:٢٧ م

إلى: salmansa.bl@outlook.com

3

2

1

تنسيق إدراج رسم خيارات تجاهل إرسال

العنوان 1

U I B

من: salmansa.bl@outlook.com

إلى: Saad BL;

رد: المشروع

نعم، إنها جيدة يا سعد. يمكننا إضافتها إلى مشروعنا. أراك قريباً!

من: Saad BL
إرسال: الأربعاء، ٠٤ ذو الحجة، ١٤٤٢ 27٠٢ م
إلى: salmansa.bl@outlook.com
الموضوع: المشروع

3

2

4





الوحدة الأولى: الاتصال بالإنترنت. الدرس الثاني: إرسال واستقبال رسائل البريد الإلكتروني

نسخة CC
نسخة مخفية
Bcc

Outlook - علبه الوارد

بحث

المركز عليه أخرى

الكل

من: salmansa.bl@outlook.com

إلى: mohammadsa.bl@outlook.com;

نسخة: saadsa.bl@outlook.com;

نسخة مخفية:

المشروع

1

Outlook - علبه الوارد

بحث

المركز عليه أخرى

الكل

من: salmansa.bl@outlook.com

إلى: mohammadsa.bl@outlook.com;

نسخة: saadsa.bl@outlook.com;

نسخة مخفية:

المشروع

لقد وجدت هذه الصورة الرائعة، يمكننا استخدامها في مشروعنا. ما رأيك في ذلك يا محمد؟

2

3

4

5





الوحدة الأولى: الاتصال بالإنترنت. الدرس الثاني: إرسال واستقبال رسائل البريد الإلكتروني

ألبوم الصور

1. إدرج

2. خيار

3. ألبوم الصور

4. إدراج

إرسال تجاهل صورة تنسيق إدرج رسم خيار

إعادة تعيين الحجم نص بديل الحجم قص استدارة الكل

لاستعادة الحجم الأصلي للصورة. لإعطاء الصورة عنواناً ووصفاً. لتغيير حجم الصورة. لقص الصورة. لتدوير الصورة.

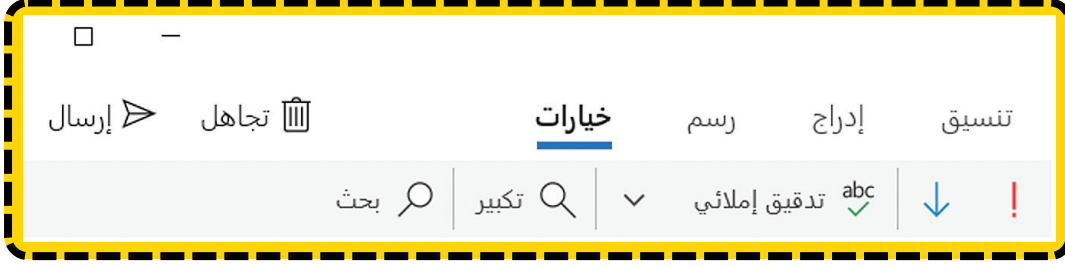




الوحدة الأولى: الاتصال بالإنترنت.
الدرس الثاني: إرسال واستقبال رسائل البريد الإلكتروني

التدقيق الإملائي

قواعد البريد الإلكتروني



هيكل إرسال الرسالة

1. التحية: السلام عليكم سعد.
2. الموضوع الرئيس.
3. التوقيع: سلمان.

كن مهذباً

كن مهذباً دائماً، خاصة عند استخدام الإنترنت وعند كتابة بريد إلكتروني إلى معلمك أو شخص يكبرك في السن.





الوحدة الأولى: الاتصال بالانترنت.
الدرس الثاني : إرسال واستقبال رسائل البريد الإلكتروني



قصة



كتاب الطالب

إثراءات الدرس



أنشطة الدرس



ألعاب تفاعلية



اختبار الدرس



واجب الدرس







الوحدة الأولى: الإتصال بالإنترنت.
الدرس الثالث: تنظيم البريد الإلكتروني



إثراءات الدرس

كتاب الطالب



أنشطة الدرس

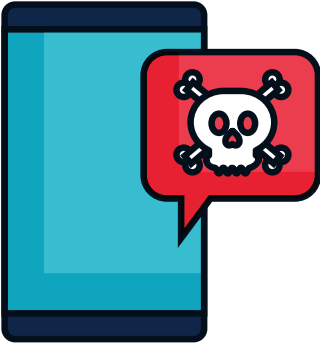


اختبار الدرس



واجب الدرس





هو برنامج خبيث يكرر نفسه وينتشر من حاسب إلى آخر , والغرض الرئيس لهذا البرنامج هو أن يصيب جهاز الحاسب الخاص بك بالضرر سواء من خلال حذف الملفات أو سرقة المعلومات أو منع الحاسب من العمل بطريقة صحيحة.

الفايروس

الفيروسات الأكثر شيوعاً:

لا تفتح أبداً رسالة بريد إلكتروني تلقيتها من شخص مجهول، وكذلك لا تفتح أي مرفق قبل أن تتأكد أنه من شخص تعرفه ولا يحتوي على فيروسات.

مرفقات البريد الإلكتروني

عند توصيل بطاقة ذاكرة أو محرك أقراص USB أو أي نوع آخر، فهناك احتمال نقل فيروس للحاسب.

الوسائط القابلة للإزالة

تنزيلات الإنترنت

عند تنزيل أي محتوى من الإنترنت، فأنت بذلك تثبت ملفات جديدة على جهاز الحاسب، وقد يحتوي هذا المحتوى على الفيروسات.

الإعلانات عبر الإنترنت

الإعلانات الضارة عبر الإنترنت هي مجرد طريقة أخرى يمكن أن يصاب بها جهاز الحاسب الخاص بك بالفيروس.

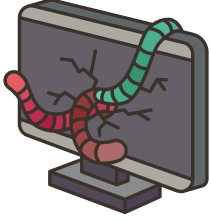




الوحدة الأولى: الإتصال بالإنترنت. الدرس الرابع : الإستخدام الآمن للإنترنت

فئة البرامج التي تهدف إلى تعطيل عملية تشغيل الحاسب، وتلك التي تجمع معلومات حساسة، أو تصل إلى أنظمة حاسوبية معينة

البرامج الضارة



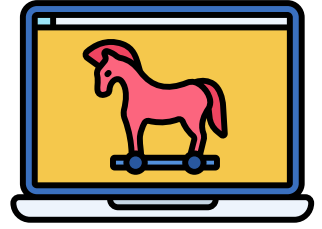
تكرر نفسها من أجل الإنتشار في أجهزة الحاسب الأخرى، وذلك غالبًا من خلال الإنتشار عبر الشبكة.

برامج الديدان (Worms)

أمثلة:

يبدو وكأنه برنامج طبيعي وغير ضار، والغرض منه هو منح المتسلل وصولاً غير مصرح به إلى جهاز الحاسب.

برامج أحصنة طروادة Trojan Horses



برامج الدعاية (Adware)

تظهر الإعلانات دون إذن المستخدم، وذلك في الغالب على شكل نافذة منبثقة في واجهة المستخدم أو داخل أحد البرامج التي يستخدمها.

برامج التجسس Spyware

تجمع معلومات حول المستخدمين دون علمهم. وهي برامج مخفية عن المستخدم ويصعب اكتشافها.



تعد أحد أشكال البرامج الضارة التي تشفر ملفات المستخدم، ثم يطلب المهاجم مبلغاً كبيراً من المال كفدية من الضحية لاستعادة الوصول إلى بياناته.

برامج الفدية الضارة Ransomware





الرسائل الخطيرة

تحاول بعض رسائل البريد الإلكتروني المشبوهة جمع المعلومات عن المستخدم، وذلك بهدف استغلال جهازه للإعلانات التجارية.

بريد عشوائي (Spam) أو بريد غير هام (Junk)، وهي رسائل يتم إرسالها إلى آلاف الأشخاص في نفس اللحظة. وقد تحتوي رسائل البريد العشوائي على برامج ضارة مرتبطة بها أو على روابط مشبوهة.



(Chain mail) وهي نوع من رسائل البريد الإلكتروني التي تقنع المستلم بإعادة توجيهها إلى مستخدمين آخرين



رسائل الاحتيال (Phishing) هي رسائل ترسل بغرض الوصول إلى المعلومات الشخصية يتم ذلك عادة بتوجيه المستخدم إلى موقع ويب وهمي ثم يُطلب من المستخدم كتابة جميع بياناته الشخصية.



حماية الأجهزة



جدار الحماية



الوحدة الأولى: الإتصال بالإنترنت.
الدرس الرابع: الإستخدام الآمن للإنترنت



كتاب الطالب

إثراءات الدرس



أنشطة الدرس



اختبار الدرس



واجب الدرس



انفوجرافيك

المهارات

الرقمية



الوحدة 2 الثانية



• الوحدة الثانية: التنسيق المتقدم والدوال.
الدرس الأول: التنسيق المتقدم.

العملة

تعتبر عملية إجراء الحسابات المالية من أهم الإستخدامات الأساسية لبرنامج مايكروسوفت إكسل (Microsoft Excel)، ولذلك تحتاج إلى تغيير تنسيق البيانات في الخلية من أرقام إلى عملة، لتبدأ بتغيير نوع العمود الخاص بالسعر.

تنسيق البيانات

تغيير نوع الخلية.

محاذاة النص إلى أعلى، أو وسط أو أسفل الخلية.

محاذاة النص إلى يسار، أو وسط أو يمين الخلية.

إضافة فاصلة للأرقام بالآلاف، ونقطة للأرقام بالعشرات في محتوى الخلية.

تحويل محتوى الخلية إلى نسبة مئوية.

مجموعة خط (Font). استخدمها لتنسيق جدولك بنفس الطريقة المستخدمة في مايكروسوفت وورد (Microsoft Word).

زيادة عدد المنازل العشرية.

تطبيق تنسيق العملة على خلية.

إنقاص عدد المنازل العشرية.

العملة	النسبة المئوية	الفاصل للأرقام	الخط	المنازل العشرية
40	4000%	40.00	خط	40
40	40	40.0	خط	40
40	40	40.000	خط	40
40	40	40.00	خط	40





الجزء العملي



تنسيق العملة



تنسيق التاريخ و الوقت



دمج الخلايا والتفاف
النص والمحاذاة



إدراج ايقونة



تنسيق الأيقونة



حفظ باسم



إدراج ورقة عمل جديدة



إعادة تسمية ورقة العمل



حذف ورقة العمل



• الوحدة الثانية: التنسيق المتقدم والدوال.
الدرس الأول: التنسيق المتقدم.



كتاب الطالب

إثراءات الدرس



أنشطة الدرس



اختبار الدرس



واجب الدرس



يستخدم دالة count لحساب عدد الخلايا التي
تحتوي على أرقام

دالة
count

تعرض دالة today التاريخ الحالي في ورقة العمل
الخاصة بك

دالة
today

تتطابق دالة now مع دالة today إلا أنها ترجع
الوقت مع التاريخ

دالة
now

الدوال
النصية

تستخدم دالة concat لدمج خليتين نصيتين مع
بعضهم البعض أو أكثر.

دالة
concat

ترجع دالة lan عدد الأحرف في خلية نصية.

دالة
lan



- الوحدة الثانية: التنسيق المتقدم والدوال.
الدرس الثاني: الدوال المتقدمة.



الجزء العملي

دالة today



دالة count



دالة concat



دالة now



دالة lan



- الوحدة الثانية: التنسيق المتقدم والدوال.
الدرس الثاني: الدوال المتقدمة.



كتاب الطالب

إثراءات الدرس



أنشطة الدرس



اختبار الدرس



واجب الدرس



انفوجرافيك

المهارات

الرقمية



الوحدة 3 الثالثة





دالة الإدخال

input() لإدخال البيانات، و عند استخدامها يتوقف البرنامج و ينتظر قيام المستخدم بإدخال البيانات.

أنت تطلب من المستخدم إدخال قيمة للمتغير x.

```
print("الرجاء إدخال قيمة للمتغير x:")  
x=input()  
print("قيمة x:",x)
```

يُدخل المستخدم القيمة 10 ويضغط على Enter

الرجاء إدخال قيمة للمتغير x:
10
قيمة x: 10

تم إسناد القيمة 10 للمتغير x.

أنواع البيانات

بيانات منطقية

النصوص
والرموز

الأعداد

أعداد
حقيقة

أعداد
صحيحة





أمثلة على أنواع البيانات و تعريفها في بايثون

نوع البيانات	التعريف في بايثون	مثال
الأعداد الصحيحة	integer	int
الأعداد الحقيقية	float number	float
النصوص والرموز	string	str
البيانات المنطقية	boolean	bool

مثال لجمع عددين

```
print(" الرجاء إدخال قيمة x :")  
x=int(input())  
print(" الرجاء إدخال قيمة y :")  
y=int(input())  
Total=x+y  
print(Total, "مجموع x و y يساوي :")
```





الوحدة الثالثة : تعلم البرمجة مع بايثون.
الدرس الأول : إدخال البيانات.



كتاب الطالب

إثراءات الدرس



أنشطة الدرس



اختبار الدرس



واجب الدرس





الوحدة الثالثة: تعلم البرمجة مع بايثون الدرس الثاني: المعاملات في بايثون

في لغة البرمجة بايثون هي عبارة عن رموز خاصة لها وظيفة معينة، على المتغير والقيم.

المعاملات Operators

1 معاملات رياضية

2 معاملات الإسناد

3 المعاملات الشرطية

4 المعاملات المنطقية

المعامل	المعنى
+	الجمع
-	الطرح
*	الضرب
/	القسمة
**	الأس

معاملات رياضية





الوحدة الثالثة: تعلم البرمجة مع بايثون الدرس الثاني: المعاملات في بايثون

المعامل	المعنى
=	إسناد القيمة
+=	جمع وإسناد القيمة
-=	طرح وإسناد القيمة
*=	ضرب وإسناد القيمة
/=	قسمة وإسناد القيمة

معاملات الإسناد

```
x=6  
x/=3  
print(x)
```

2.0

```
x=6  
x-=3  
print(x)
```

3





كتاب الطالب

إثراءات الدرس



أنشطة الدرس



اختبار الدرس



واجب الدرس





الوحدة الثالثة: تعلم البرمجة مع بايثون. الدرس الثالث: الرسم باستخدام بايثون.

الرسم باستخدام البرمجة



الأشكال التي يمكن استخدامها

أمثلة عن الأشكال التي يمكنك استخدامها:

<code>miniTurtle.shape("arrow")</code>	Arrow	سهم
<code>miniTurtle.shape("circle")</code>	Circle	دائرة
<code>miniTurtle.shape("square")</code>	Square	مربع
<code>miniTurtle.shape("triangle")</code>	Triangle	مثلث
<code>miniTurtle.shape("turtle")</code>	Turtle	سلحفاة
<code>miniTurtle.shape("classic")</code>	Classic	تقليدي

الأشكال التي يمكن استخدامها

دوال مفيدة للرسم

الوصف	الدالة
تحريك السلحفاة للأمام بالمقدار المحدد.	<code>forward()</code>
تحريك السلحفاة إلى الخلف بالمقدار المحدد.	<code>backward()</code>
تحريك السلحفاة إلى جهة اليمين.	<code>right()</code>
تحريك السلحفاة إلى جهة اليسار.	<code>left()</code>
تحريك السلحفاة إلى إحداثيات x و y المحددة.	<code>goto()</code>
خفض القلم بحيث ترسم السلحفاة خطًا أثناء حركتها.	<code>pendown()</code>
رفع القلم بحيث تتحرك السلحفاة دون رسم.	<code>penup()</code>
التعبئة عند استدعاء الدالة <code>begin_fill()</code> والانتهاؤ عند استدعاء الدالة <code>end_fill()</code> .	<code>fillcolor()</code>
إخفاء السلحفاة.	<code>hideturtle()</code>





إثراءات الدرس

كتاب الطالب



أنشطة الدرس



اختبار الدرس



واجب الدرس



اختبر نفسك
اول متوسط (الفصل الثاني).

انفوجرافيك
المهارات
الرقمية

اختبر نفسك



إعداد وتصميم:
أ. أثير التويجري أ. ميمونة مدخلي أ. عماد جبلي.

اختبر نفسك أول متوسط (الفصل الثاني).

السؤال الأول

خطأ	صحيحة	حدد الجملة الصحيحة والجملة الخطأ فيما يلي:
		1. الإنترنت هو شبكة عالمية تتكون من ملايين أجهزة الحاسب التي تتبادل المعلومات.
		2. مزود خدمة الإنترنت هو جهاز شبكة يقوم بتوصيل جهاز الحاسب الخاص بك بخط هاتف.
		3. تبدو برامج التجسس كالبرامج العادية وغير الضارة.
		4. إذا حذفت رسالة في البريد الإلكتروني فلا يمكن استعادتها.
		5. يمكن لأي شخص في قائمة "نسخة إلى" رؤية من يتلقى الرسالة أيضًا.
		6. يمكنك إنشاء العديد من المجلدات لتنظيم رسائل البريد الإلكتروني الخاصة بك.
		7. عند إرسال بريد إلكتروني في قائمة النسخة المخفية، لا يرى المستقبل عناوين البريد الإلكتروني للأشخاص الآخرين المرسل إليهم.
		8. لا يمكن لصورة أن تكون ارتباطًا تشعبيًا.
		9. إذا وضعت علامة حمراء بجوار رسالة في البريد، فهذا يعني أن الرسالة تحتوي على فيروس.
		10. البريد العشوائي هو رسالة بريد إلكتروني غالبًا ما تحتوي على برامج ضارة.

اختر الإجابات الصحيحة.	
<input type="radio"/>	عادة يسرق المعلومات من حاسبك.
<input type="radio"/>	يقي حاسبك من الإصابة بفيروسات أخرى.
<input type="radio"/>	يساعدك على رؤية الإعلانات المتعلقة بالمنتجات التي تبحث عنها على الإنترنت.
<input type="radio"/>	يعمل على تثبيت التحديثات على حاسبك.
<input type="radio"/>	تضيف الأحداث تلقائيًا إلى تقويم تطبيق البريد الإلكتروني الذي تستخدمه.
<input type="radio"/>	ت حذف جهات الاتصال التي حفظتها على تطبيق البريد الإلكتروني الذي تستخدمه.
<input type="radio"/>	تُعيد توجيه المستخدم إلى موقع إلكتروني مزيف من أجل الحصول على بيانات شخصية.
<input type="radio"/>	تنظّم رسائل البريد الإلكتروني تلقائيًا في مجلدات على التطبيق الذي تستخدمه.
<input type="radio"/>	برنامج يفحص الحاسب الخاص بك بحثًا عن البرامج الضارة.
<input type="radio"/>	برنامج يُزيل الفيروسات من الحاسب.
<input type="radio"/>	جهاز منفصل عن الحاسب.
<input type="radio"/>	برنامج يحافظ على أمان الشبكة.

1. إذا كان جهاز الحاسب الخاص بك مصابًا ببرنامج حصان طروادة فإنه:

2. رسائل الاحتيال هي رسالة بريد إلكتروني:

3. جدار الحماية هو:



السؤال الثالث

خطأ	صحيحة	حدد الجملة الصحيحة والجملة الخطأ فيما يلي:
		1. يمكنك في إكسل تطبيق تنسيق العملة على أي قيمة تمثل قيمة المال.
		2. يقوم تنسيق المحاسبة (Accounting) بمحاذاة الأرقام بعلاماتها العشرية.
		3. عند تطبيق تنسيق التاريخ في إكسل، لا يمكنك تطبيق التقويم الهجري.
		4. لا يمكنك تنسيق أو تعديل الرموز التي أدخلتها.
		5. إذا كانت ورقة العمل المراد حذفها لا تحتوي على بيانات، عندها ستظهر دائماً نافذة تحذير.
		6. تُرجع الدالة COUNT عدد الخلايا التي تحتوي على بيانات رقمية في جدول البيانات.
		7. تُعدّ LEN و CONCAT دالتان نصيتان.
		8. لا تأخذ الدالتان TODAY و NOW أي وسيطات.
		9. ترجع الدالة TODAY الوقت الحالي جنباً إلى جنب مع التاريخ الحالي.
		10. بعد تطبيق الدالة NOW لا يمكنك تغيير تنسيقها.
		11. عند استخدام الدالة CONCAT لا يمكنك إضافة مسافة بين النص المدمج.
		12. تُعدّ المسافات الفارغة ضمن عدد الأحرف التي تحسبها الدالة LEN.



اختبر نفسك أول متوسط (الفصل الثاني).

السؤال الرابع

املاً الفراغات بأرقام الجمل الصحيحة أدناه، فيما يتعلق بالتنسيقات التي يمكنك تطبيقها باستخدام هذه الأزرار.

جدول اللياقة البدنية			
الرياضات	الخميس	الجمعة	السبت
كرة القدم	10	15	30
كرة السلة	15	20	35

1. إضافة فاصلة للأرقام بالآلاف، ونقطة للأرقام بالعشرات في محتوى الخلية.

2. تحويل محتوى الخلية إلى نسبة مئوية.

3. إنقاص عدد المنازل العشرية.

4. زيادة عدد المنازل العشرية.



اختبر نفسك أول متوسط (الفصل الثاني).

السؤال الخامس

اختر الإجابة الصحيحة عند التعامل مع لغة البرمجة "بايثون":

<input type="radio"/>	<code>input ("اكتب المجموع")</code>	1. الأمر الذي تحتاجه لعرض المجموع.
<input type="radio"/>	<code>print (x,y,n)</code>	
<input type="radio"/>	<code>print("مجموع x و y و n يساوي:", Total)</code>	
<input type="radio"/>	<code>print("أدخل قيمة i")</code>	2. الأمر الذي تحتاجه لتطلب من المستخدم إدخال قيمة متغير.
<input type="radio"/>	<code>i=int(input())</code>	
<input type="radio"/>	<code>print ("اكتب الرقم")</code>	
<input type="radio"/>	<code>int(input(i))</code>	3. الأمر الذي تحتاجه لتطلب من المستخدم إدخال قيمة المتغير y.
<input type="radio"/>	<code>int ("أدخل قيمة y:")</code>	
<input type="radio"/>	<code>y=int(input ("أدخل قيمة y:"))</code>	
<input type="radio"/>	<code>print("أدخل قيمة y:",y)</code>	

السؤال السادس عند التعامل مع لغة البرمجة "بايثون" ضع رقم نوع البيانات المناسب في الفراغ لكل من القيم المقابلة.

"email"

1.23

"my name"

5

"5"

integer 1

float 2

string 3



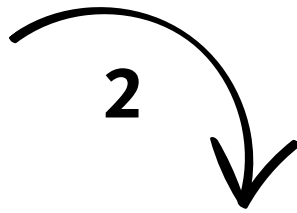
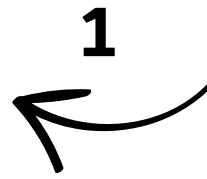
إعداد وتصميم:
أ. أثير التويجري أ. ميمونة مدخلي أ. عماد جبلي.

السؤال السابع املأ الفراغات الموجودة في الكود التالي لرسم الصورة

```
from turtle import *  
t=Turtle()  
t.shapesize(2)
```

```
t.color("_____")  
t.begin_fill()  
t.circle(100)  
t.fillcolor("_____")  
t.end_fill()  
t.penup()
```

```
t.goto(-40, 100)  
t.color("_____")  
t.begin_____()  
t.circle(15)  
t.color("_____")  
t.end_fill()  
t._____()
```



```
t.goto(40, 100)  
t._____()  
t.color("_____")  
t.begin_fill()  
t.circle(15)  
t.color("_____")  
t._____fill()  
t.penup()
```

```
t.goto(-40, 60)  
t._____()  
t.pensize(_____)  
t.right(90)  
t.circle(40,180)  
t.penup()  
t. _____
```



النهاية

روابط حية

عين الإثرائية
iEN Ethraia



مدرستي
Madrasati



نرجو أن يكون هذا العمل خالصاً لوجه الله سبحانه
وتعالى ونشير إلى أن هذا العمل لا يغني عن المصادر
التي وفرتها وزارة التعليم مثل:

(المقرر الإلكتروني، مدرستي، عين الإثرائية).

صَلِّ عَلَىٰ سَلَامٍ



إعداد وتصميم:
أ. أثير التويجري أ. ميمونة مدخلي أ. عماد جبلي