

نعم تحميل وعرض المادة من

موقع حل دروسي

www.hldrwsy.com

موقع حل دروسي هو موقع تعليمي يعمل على مساعدة المعلمين والطلاب وأولياء الأمور في تقديم حلول الكتب المدرسية والاختبارات وشرح الدروس والملاحظات والتفاصيل وتوزيع المنهج لكل المراحل الدراسية بشكل واضح ومبسط مجاناً بتصفح وعرض مباشر أونلاين على موقع حل دروسي



قررت وزارة التعليم تدريس
هذا الكتاب وطبعه على نفقتها



وزارة التعليم
Ministry of Education

المملكة العربية السعودية

الدراسات الاجتماعية

الصف الخامس الابتدائي

الفصول الدراسية الثلاثة

قام بالتأليف والمراجعة
فريق من المتخصصين

الاسم:

الصف:

المدرسة:

يوزع مجاناً ولا يُباع

وزارة التعليم
Ministry of Education
2023 - 1445

١٤٤٥هـ / ٢٠٢٣م

© وزارة التعليم ، ١٤٤٤ هـ

فهرسة مكتبة الملك فهد الوطنية أثناء النشر

وزارة التعليم

الدراسات الاجتماعية: الصف الخامس الابتدائي

- التعليم العام. / وزارة التعليم. - الرياض ، ١٤٤٤ هـ

١٨٤ ص : ٢١ X ٢٥ سم

ردمك: ٩٧٨-٦٠٣-٥٠٨-٧٩٦-٤

١- العلوم الاجتماعية - تعليم - السعودية

٢- التعليم الابتدائي - السعودية - العنوان

ديوي ٣٧٢,٨٣ ١٤٤١/٨٦٣٩ هـ

رقم الإيداع: ١٤٤١/٨٦٣٩

ردمك: ٩٧٨-٦٠٣-٥٠٨-٧٩٦-٤

صورة الجبل الأبيض في حرة خيبر بمنطقة المدينة المنورة



© الرسوم

دارة الملك عبدالعزيز.

© الخرائط

دارة الملك عبدالعزيز، وهيئة المساحة الجيولوجية.

طُبِعَ هذا الكتاب لأغراض التعليم، ولا يحق نسخ أي جزء منه أو استعماله أو استعمال الرسوم، أو الصور، أو الخرائط، أو المحتوى بأي شكل من الأشكال، أو بأي وسيلة من الوسائل التصويرية، أو الإلكترونية، أو الميكانيكية، أو غيرها مما يستحدث مستقبلاً إلا بإذن من الناشر.

مواد إثرائية وداعمة على "منصة عين الإثرائية"



ien.edu.sa

أعضاءنا المعلمين والمعلمات، والطلاب والطالبات، وأولياء الأمور، وكل مهتم بالتربية والتعليم:
يسعدنا تواصلكم؛ لتطوير الكتاب المدرسي، ومقترحاتكم محل اهتمامنا.



fb.ien.edu.sa

وزارة التعليم

Ministry of Education

2023 - 1445

بِسْمِ اللّٰهِ الرَّحْمٰنِ الرَّحِیْمِ



وزارة التعليم

Ministry of Education

2023 - 1445



رؤية
VISION
2030
المملكة العربية السعودية
KINGDOM OF SAUDI ARABIA

ركائز القوة



قوة استثمارية
رائدة



محور ربط
القارات الثلاث



العمق الإسلامي والعربي
بلادنا قبلة المسلمين

محاور الرؤية



وطن طموح

حكومته فاعلة
مواطنه مسؤول



اقتصاد مزدهر

فرصه مثمرة
تنافسيته جاذبة
استثماره فاعل
موقعه مُستغل



مجتمع حيوي

قيمه راسخة
بيئته عامرة
بنيانه متين

بِسْمِ اللَّهِ الرَّحْمَنِ الرَّحِيمِ



صاحب السمو الملكي
الأمير محمد بن سلمان بن عبدالعزيز آل سعود
ولي العهد، رئيس مجلس الوزراء



خادم الحرمين الشريفين
الملك سلمان بن عبدالعزيز آل سعود
ملك المملكة العربية السعودية



وزارة التعليم

Ministry of Education

2023 - 1445



الفصل الدراسي الثالث



وزارة التعليم

Ministry of Education

2023 - 1445

محتويات

الفصل الدراسي الثالث

الوحدة السادسة: الخرائط والسُّكَّان ١٢٠

- ١٢٢ الدرس العشرون: تاريخ الخرائط وتطوُّرها
- ١٢٦ الدرس الحادي والعشرون: السكان
- ١٣٠ الدرس الثاني والعشرون: توزيع السكان (العوامل الطبيعية: التضاريس والمياه)
- ١٣٤ الدرس الثالث والعشرون: توزيع السكان (العوامل الطبيعية: المناخ والمُوارد)
- ١٣٨ الدرس الرابع والعشرون: توزيع السكان (العوامل البَشَريَّة)
- ١٤١ تقويم الوحدة السادسة

الوحدة السابعة: المَوارِد الاقتصاديَّة ١٤٤

- ١٤٦ الدرس الخامس والعشرون: المياه
- ١٤٩ الدرس السادس والعشرون: النبات الطبيعي
- ١٥٣ الدرس السابع والعشرون: الثروة الحيوانية
- ١٥٦ الدرس الثامن والعشرون: النفط والمعادن
- ١٦٢ تقويم الوحدة السابعة

الوحدة الثامنة: الأنشطة الاقتصاديَّة ١٦٦

- ١٦٨ الدرس التاسع والعشرون: الزراعة والرعي
- ١٧٢ الدرس الثلاثون: الصناعة والتجارة والخدمات
- ١٧٨ تقويم الوحدة الثامنة



الوحدة السادسة

الخرائط والسُّكَّان



- الدرس العشرون: تاريخ الخرائط وتطورها
- الدرس الحادي والعشرون: السُّكَّان
- الدرس الثاني والعشرون: توزيع السُّكَّان (العوامل الطبيعية: التضاريس والمياه)
- الدرس الثالث والعشرون: توزيع السُّكَّان (العوامل الطبيعية: المُنَاخ والمَوارِد)
- الدرس الرابع والعشرون: توزيع السُّكَّان (العوامل البَشَريَّة)





سوف أتعلم في هذه الوحدة

- ◆ تاريخ الخرائط وتطورها.
- ◆ مفهوم السكان والعوامل المؤثرة في توزيعهم.
- ◆ دور المَوارِد الطبيعية في جذب السكان.





تاريخ الخرائط وتطورها

يرتبط تاريخ الخرائط وصناعتها بتاريخ الإنسان وتطور حضارته على سطح الأرض. فمتى كان ابتداء معرفة الخرائط؟ وكيف تطوّرت؟



الخريطة

رسم توضيحي مصغّر لسطح الأرض أو لجزءٍ منه، يوضح الظواهر الطبيعية، مثل: الأنهار والجبال والسّهول والغابات، أو الظواهر البشريّة، مثل: توزيع السُّكّان والمدن والقرى والطرق.

تاريخ الخريطة

يذكر المؤرخون أن الإنسان عرف الخرائط قبل معرفته الكتابة، التي أخذ ينقشها على ألواح من الطين والخشب وعلى جلود الحيوانات؛ ليسهل عليه نقلها وحفظها، واستعمالها وقت الحاجة. كان البابليّون في العراق والفراعنة في مصر من أوائل من رسم الخرائط. وقد عرف العرب رسم الخرائط قديماً، حيث تذكرُ كتب التاريخ أن الحجاج بن يوسف الثقفي أمر القائد قتيبة بن مسلم الباهليّ (فاتح بلاد ما وراء النهر) أن يرسل له صورة للمنطقة التي طال حصارها في نحو عام ٨٧ هـ.

للاطلاع

خريطة بطليموس:

من أقدم خرائط العالم، وهي في عام ١٥٠م، ثم أعيد رسمها بالشكل الحالي عام ٢٩٥م.



شبه الجزيرة العربية (تشكل المملكة العربية السعودية اليوم معظمها) في خريطة بطليموس

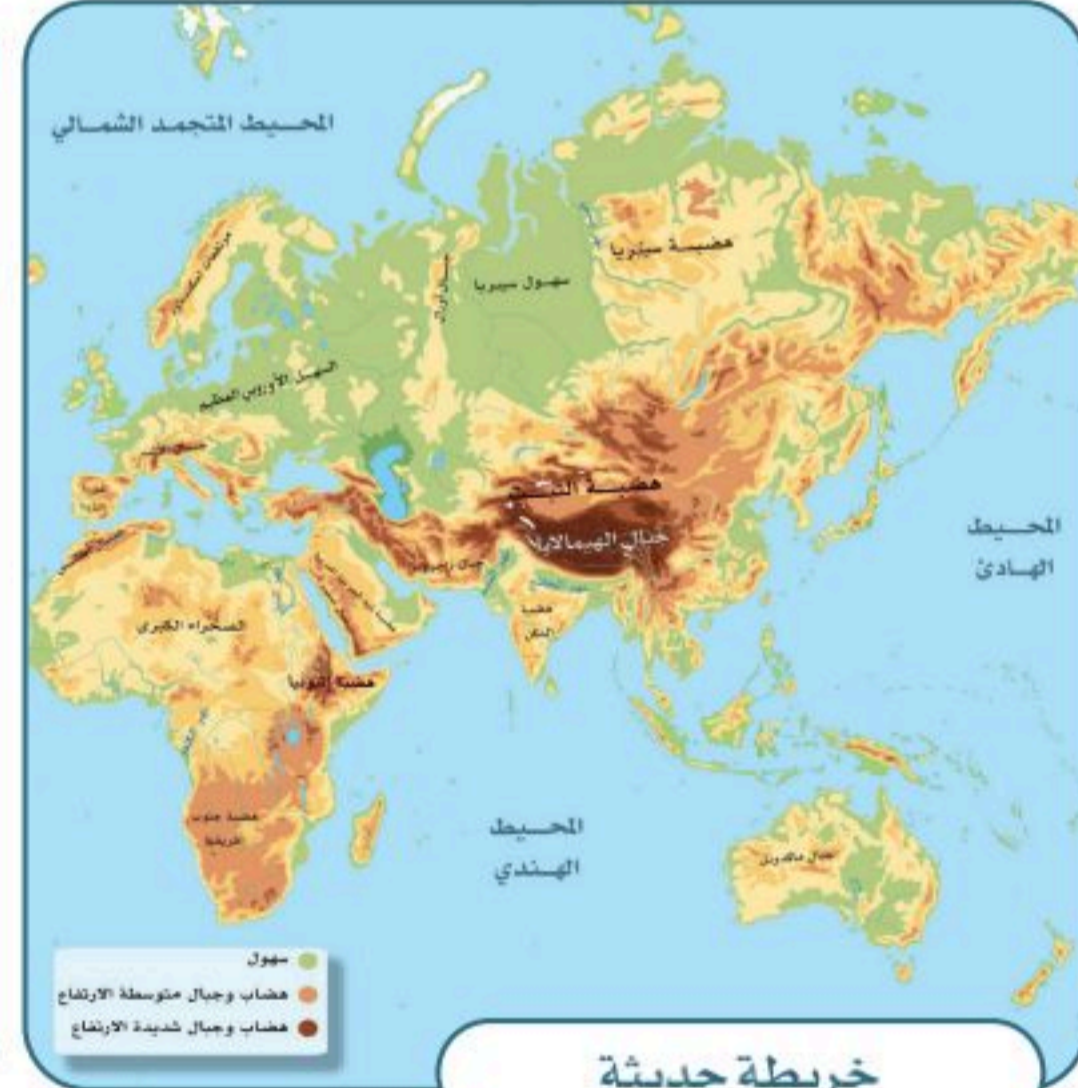
للاطلاع

نُفذَ الإدريسي أول مجسّم للكرة الأرضية عندما طبق معلومات الخرائط على كرة فضية وأهداها إلى الملك الصّقلّي. ويعد مجسّم الكرة الأرضية هذا هو الأول من نوعه.

خريطة الإدريسي:

في عام ٥٤٩هـ، أنشأ العالم المسلم محمد الإدريسي القرشّي أول خريطة عالمية صحيحة مبنية وفق الأصول العلمية والحقائق الدقيقة التي لا تختلف كثيراً عما هو معروف في الوقت الحاضر، وقدمها في كتابه (نزهة المُشتاق في اختراق الآفاق)، وقد استعملت خرائطه ثلاثة قرون لدقتها.

نشاط



ما المشاكل التي واجهها الناس قديماً في خرائطهم؟



نُظُم المعلومات الجغرافية

هي استعمال البرامج التقنية الحاسوبية لجمع المعلومات الجغرافية وتخزينها وعرضها من خلال تطبيقات رقمية عديدة على هيئة خريطة رقمية.

مميزات الخرائط الرقمية:

- 1- استعمال الخريطة الرقمية والحصول عليها أسهل من الخريطة الورقية.
- 2- الخرائط الرقمية تُحدَّث بسهولة.
- 3- الخرائط الرقمية يمكن التحكم فيها وإظهار تمثيلها الحقيقي للواقع.



تصميم الخرائط في وطني

خريطة وطني المملكة العربية السعودية تركّز في المعلومات والبيانات الجغرافية داخل المملكة العربية السعودية فقط.



تتولى الهيئة العامة للمساحة والمعلومات الجيومكانية إنتاج الخرائط الرقمية لوطني (المملكة العربية السعودية).

وتتولى هيئة المساحة الجيولوجية السعودية إنتاج الخرائط الجيولوجية (طبقات الأرض) الرقمية لوطني المملكة العربية السعودية.



هيئة المساحة الجيولوجية السعودية
SAUDI GEOLOGICAL SURVEY
www.sgs.org.sa





يتوزع السُّكَّان على سطح الأرض توزيعاً متفاوتاً من مكان إلى آخر، فما مفهوم السُّكَّان؟ وما العوامل المؤثرة في توزيعهم؟



توزيع سُكَّان العالم ليس منتظماً، بل يتفاوت بين الدول والمدن ومن قارة إلى أخرى، ويسكن قارة آسيا نحو ٦٠٪ بينما قارة استراليا تشكل ما يقارب ١٪ من سُكَّان العالم، وتشهد قارة إفريقيا نمواً سكانياً متزايداً.

❓ لماذا نعتني بتوزيع السُّكَّان؟

يُعْتَنَى بتوزيع السُّكَّان من أجل توزيع الخِدْمَات عليهم، والتخطيط للتنمية لتحقيقها.

للاطلاع

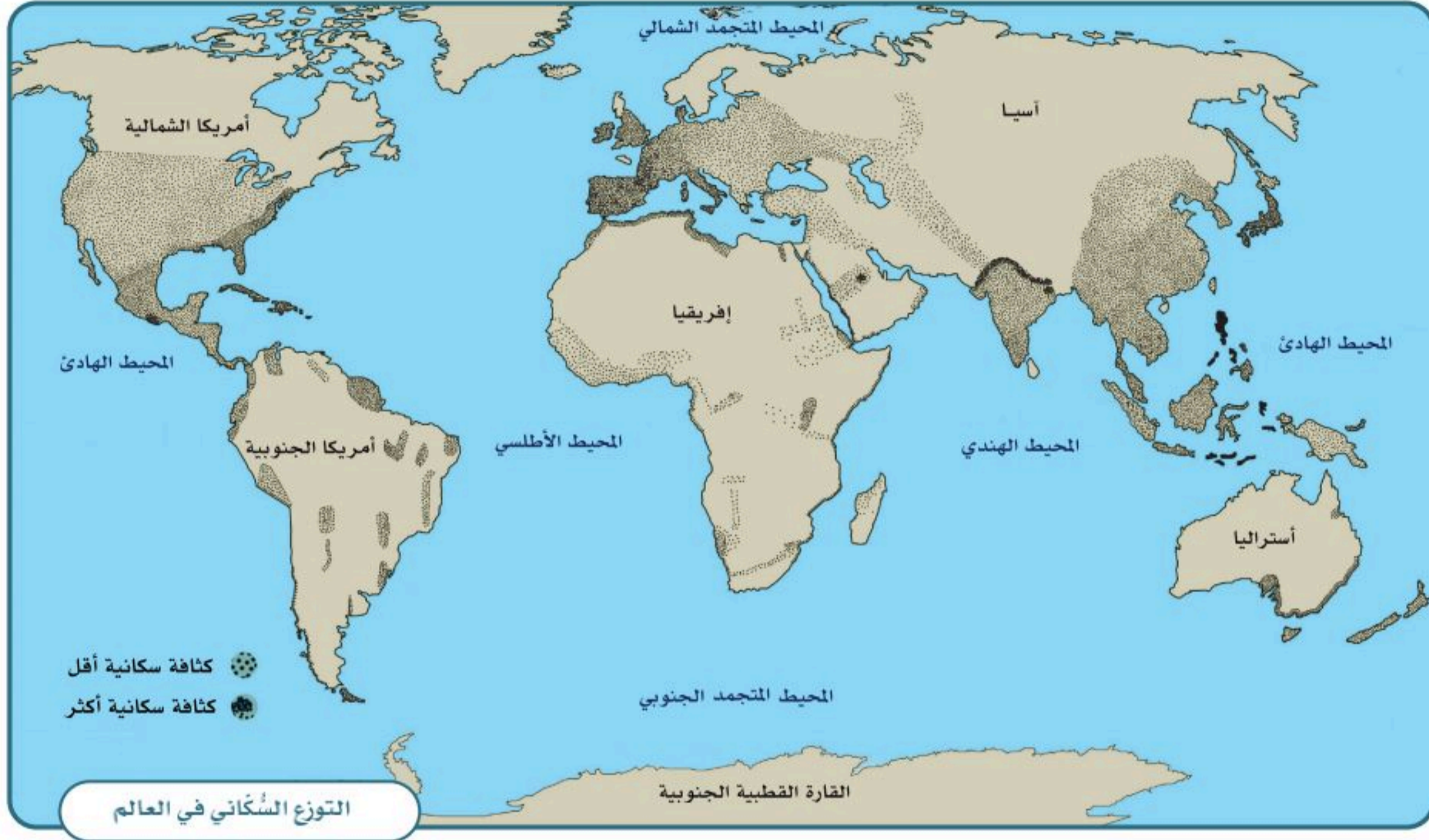
عدد سُكَّان الأرض نحو سبعة مليارات وستمئة وسبعين مليون نسمة

مساحة الأرض خمسمئة وعشرة ملايين ومئة ألف كيلومتر مربع

تَشْغَل اليابسة نحو مئة وثمانية وأربعين مليوناً وتسعمئة ألف كيلومتر مربع (٢٩٪ من الأرض)

يَشْغَل الماء نحو ثلاثمئة وواحد وستين مليوناً ومئتي ألف كيلومتر مربع (٧١٪ من الأرض)





نشاط ١

يضع الطلبة خطأً تحت الخيار الصحيح من بين الأقواس في النص الآتي:

يقترب عدد سُكَّان العالم في الوقت الحالي من ٨ مليارات نسمة، وتوزيع سُكَّان العالم (مُنْتَظَم / ليس منتظماً)، وتعد المساحات المأهولة بالسُّكَّان من اليابسة (كثيرة / قليلة) بالنظر إلى مساحتها، ويتركز السُّكَّان في قارة (آسيا / القارة المتجمدة الجنوبية)، ويقل عددهم في قارة (أمريكا الشمالية / أستراليا).



توزيع السُّكَّان في العالم

يتركز سُكَّان العالم في النصف الشمالي من الكرة الأرضية؛ حيث يكثرون في العواصم والمدن الساحلية ومراكز التجارة والصناعة

يعيش معظم السُّكَّان في المناطق التي تتوافر فيها الأنهار أو التي تكثُر فيها الأمطار الموسمية، وتنخفض الكثافة السُّكَّانية انخفاضاً ملحوظاً في الأماكن الآتية:

مناطق الغابات
المزدحمة بالأشجار



مناطق الجبال
والتضاريس الوَعْرَة



المناطق الباردة
جدّاً (القُطْبِيَّة)



المناطق الجافة
(الصحاري)

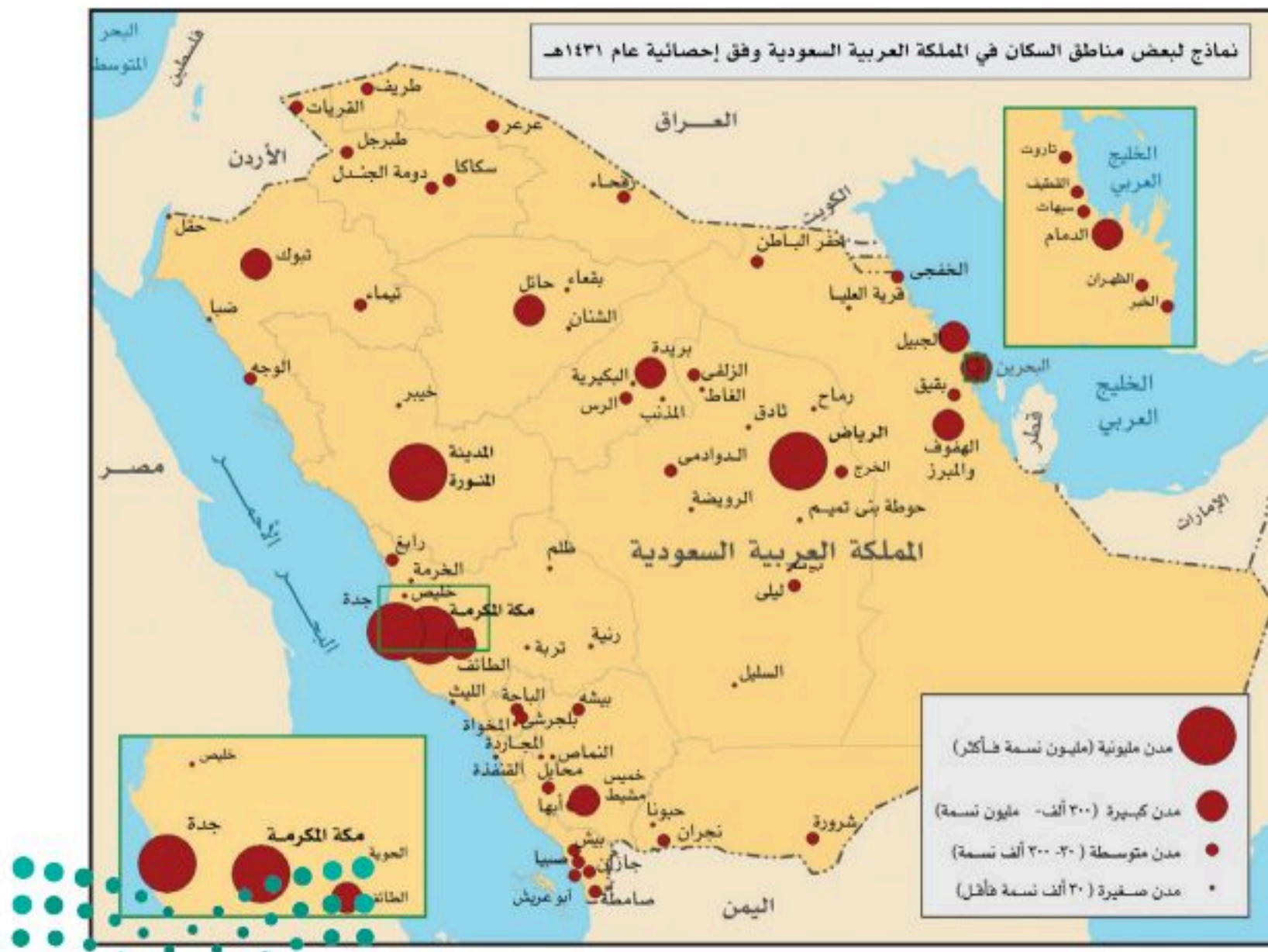


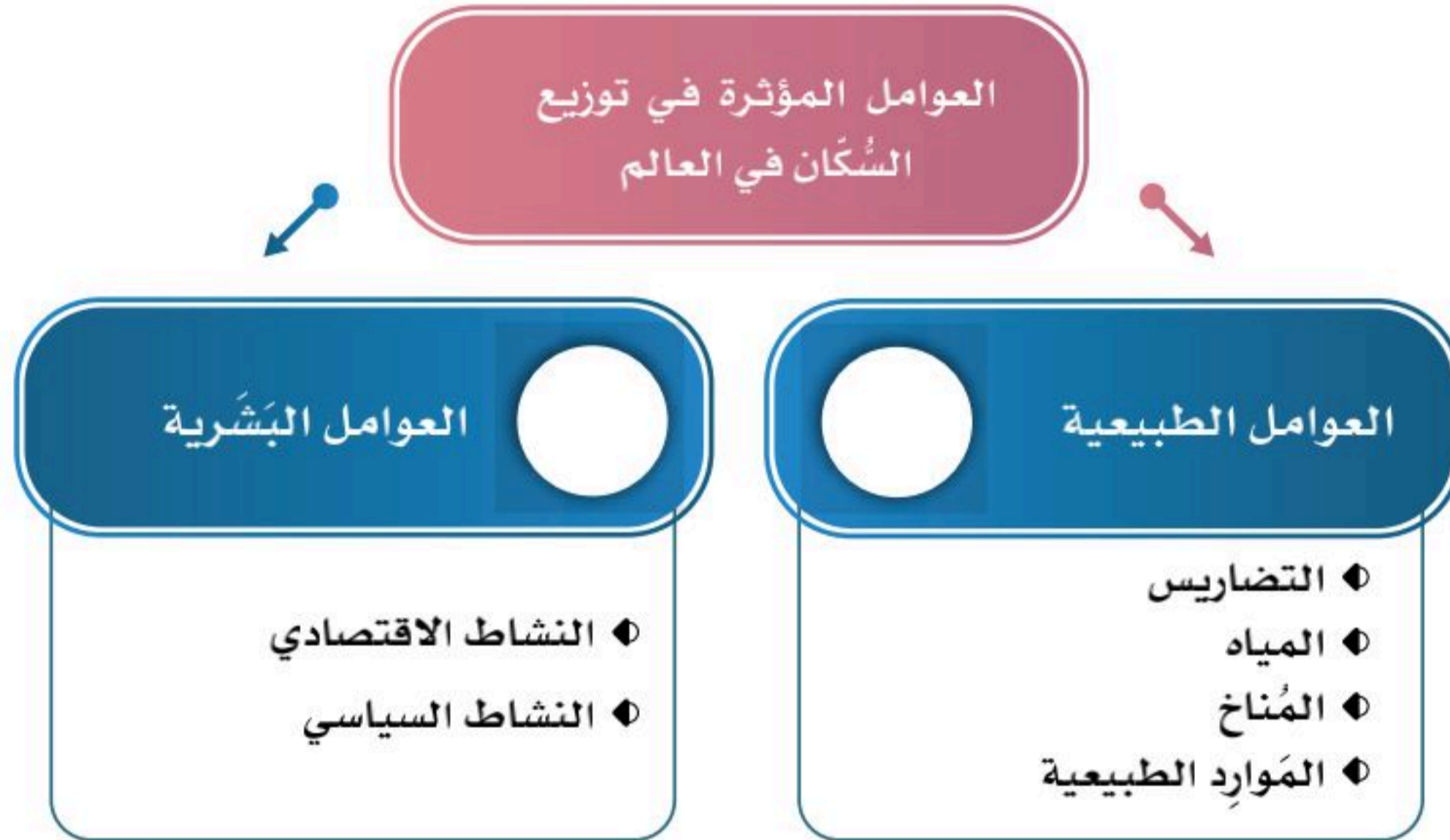
نشاط ٢



١- بالنظر إلى الصور أعلاه يبين الطلبة كيفية التغلب على صعوبة العيش في تلك المناطق.

٢- لماذا تنخفض الكثافة السُّكَّانية في صحراء الربع الخالي؟





للاطلاع

يمكن معرفة الكثافة السكانية في أي موقع سكاني من خلال هذه الطريقة الحسابية

$$\text{الكثافة السُّكَّانية} = \frac{\text{عدد السُّكَّان}}{\text{المساحة}}$$

نشاط ٣

أ- يعلِّ الطلبة ارتفاع الكثافة السُّكَّانية في المدن الآتية:

١- الرياض:

٢- مكة المكرمة:

ب- يستنتج الطلبة كيف تؤثر التضاريس في توزيع السُّكَّان.



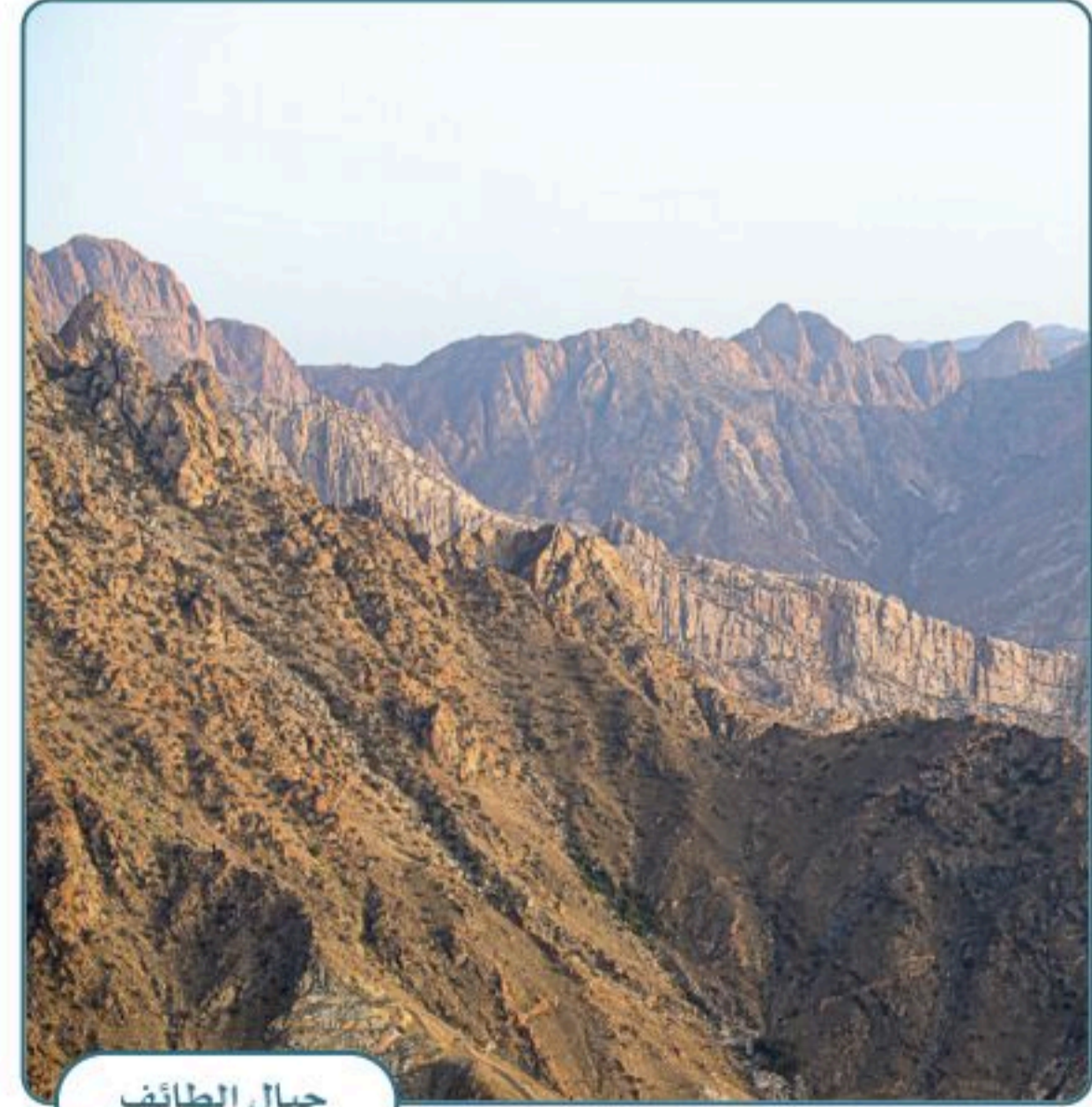
توزيع السُّكَّان (العوامل الطبيعية: التضاريس والمياه)

تتنوع التضاريس على سطح الأرض ويتفاوت توزيع السُّكَّان فيها؛ فما أنواع هذه التضاريس؟ وما أشكالها؟ وكيف يتوزع السُّكَّان فيها؟



التضاريس

يكثر السُّكَّان في السهول والهضاب غير الوعرّة، في حين يقل وجود السُّكَّان كلما زاد ارتفاع التضاريس وزادت وُعرُتها؛ ولهذا نجد أن أعالي الجبال الشاهقة تخلو من السُّكَّان.



جبال الطائف

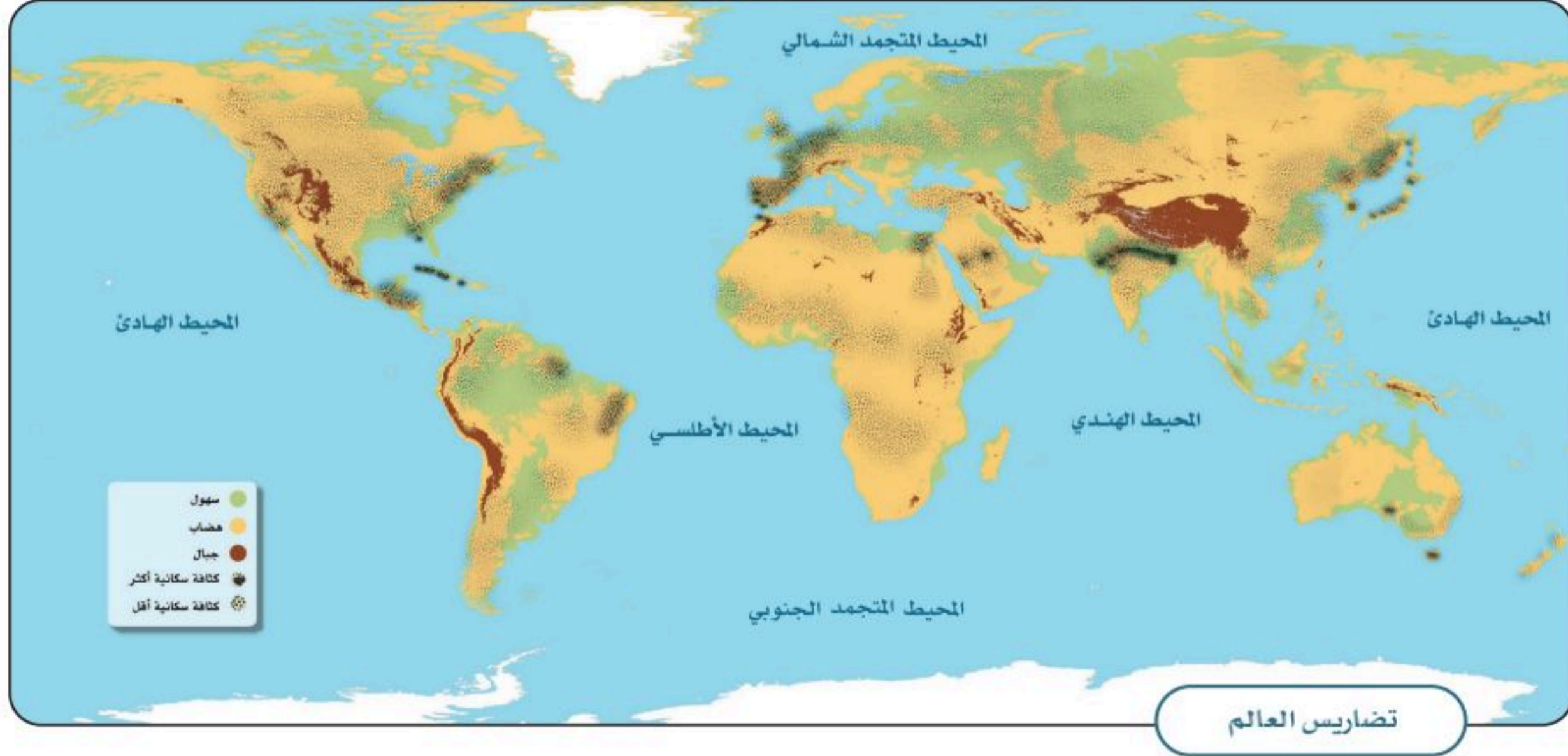
تلاطلاع

يقل السُّكَّان في بعض السهول، ومنها سهول سَيِّبِريَا بسبب البرودة، وسهول الصحاري بسبب ندرة المياه، وصعوبة الزراعة.



١

نشاط



أ- ما أشكال التضاريس في القارات الآتية، وما تأثيرها في توزيع السُّكَّان؟

١- آسيا: التأثير:

٢- إفريقيا: التأثير:

٣- أمريكا الشمالية: التأثير:

ب- لماذا يكثر السُّكَّان في السهول والهضاب غير الوعرة؟

.....



المياه



تتعدَّد مصادر المياه على سطح الأرض، وتُعدُّ عاملاً أساسياً في توزيع السُّكَّان عليه، وتنقسم مصادر المياه إلى قسمين:

◆ المياه العذبة، ومصادرها: الأنهار، والينابيع، والبحيرات العذبة، والمياه الجوفية، والأمطار، والثلوج، والجليد.

◆ المياه المالحة، ومصادرها: المحيطات، والبحار، والبحيرات المالحة.

ترتفع الكثافة السُّكَّانية في السواحل البحرية، وقُرب الأنهار، وضيِّف البحيرات؛ للأسباب الآتية:

١- للزراعة وصيد السمك.

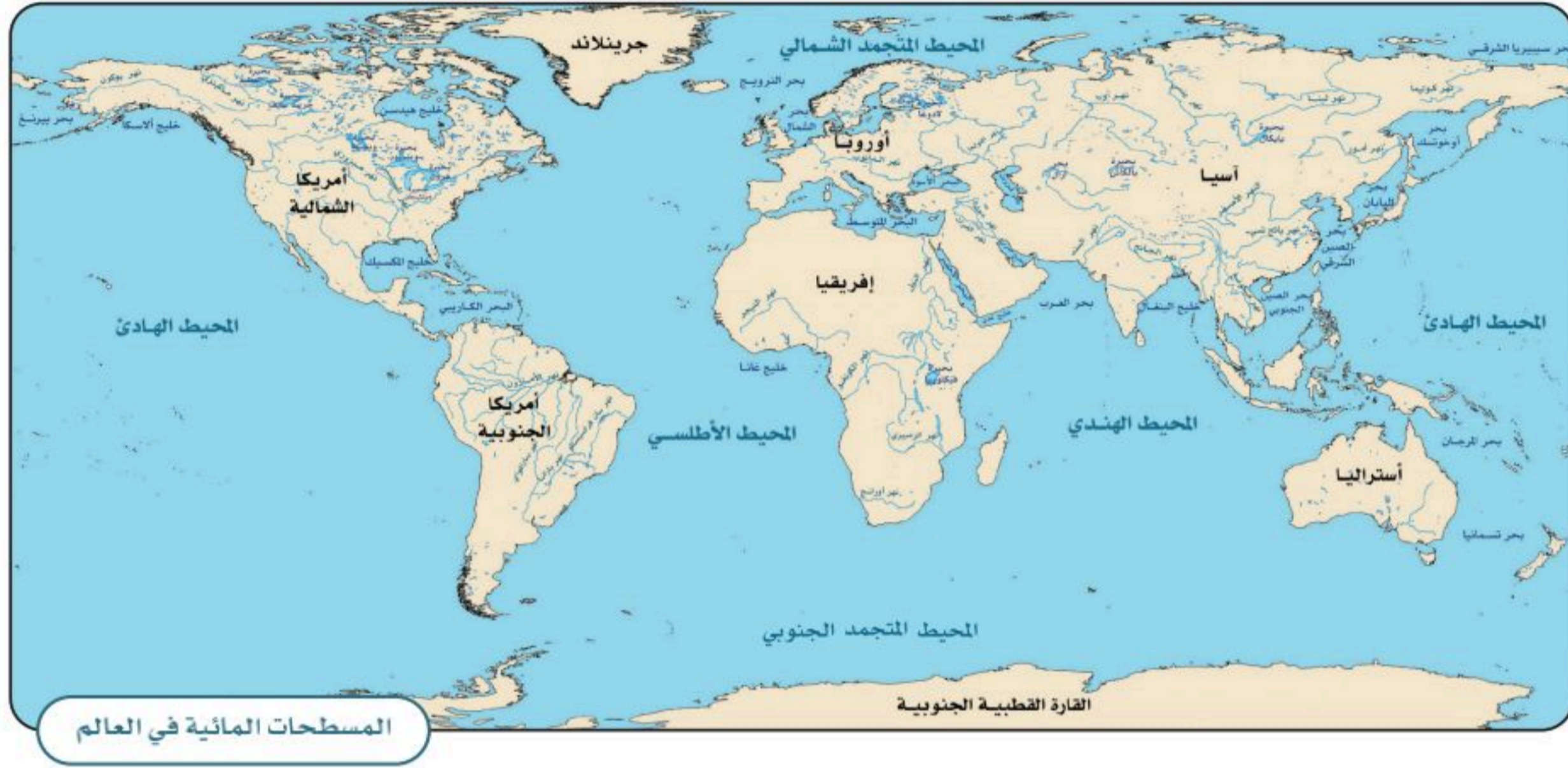
٢- للعمل في الموانئ والمواصلات البحرية.

٣- للعمل في محطات توليد الطاقة والسُّدود.

للاطلاع

تقل كثافة السُّكَّان في المحيط المتجمد الجنوبي؛ وذلك بسبب تجمُّده وصعوبة وصول الخدمات إليه.





المسطحات المائية في العالم



٢

نشاط

أ- يحدد الطلبة المدن القريبة من المناطق المائية الجاذبة للسكان في وطني المملكة العربية السعودية؟

ب- يحدّد الطلبة من المجموعة (أ) ما يناسبها من المجموعة (ب) باستعمال الأرقام:

| ب | أ |
|--|------------|
| <input type="radio"/> تقع قُرْبَ البحر الأحمر؛ لتكون مركزاً لاستقبال الحجاج. | ١- نيويورك |
| <input type="radio"/> تقع على نهر دجلة؛ حيث وَفَرَةُ المياه العذبة. | ٢- جدة |
| <input type="radio"/> تقع غرب المحيط الأطلسي؛ لتكون مركزاً تجارياً عالمياً. | ٣- بغداد |



توزيع السكان (العوامل الطبيعية: المناخ والموارد)

يختلف المناخ من منطقة إلى أخرى؛ لذلك يختلف توزع السُّكَّان، فما أهم المناطق المناخية؟ وما أثر ذلك فيها؟



المناخ

أسباب ارتفاع كثافة السُّكَّان في المناطق ذات المناخ المعتدل:



قلة الأمطار وقلّة المحاصيل الزراعية

سهولة التكيف معها

أنها مكلفة اقتصادياً (الحاجة للتبريد والتدفئة)

أنها غير مكلفة اقتصادياً

صعوبة التكيف معها (ارتفاع الحرارة أو شدة البرودة)

تنوع المحاصيل الزراعية فيها

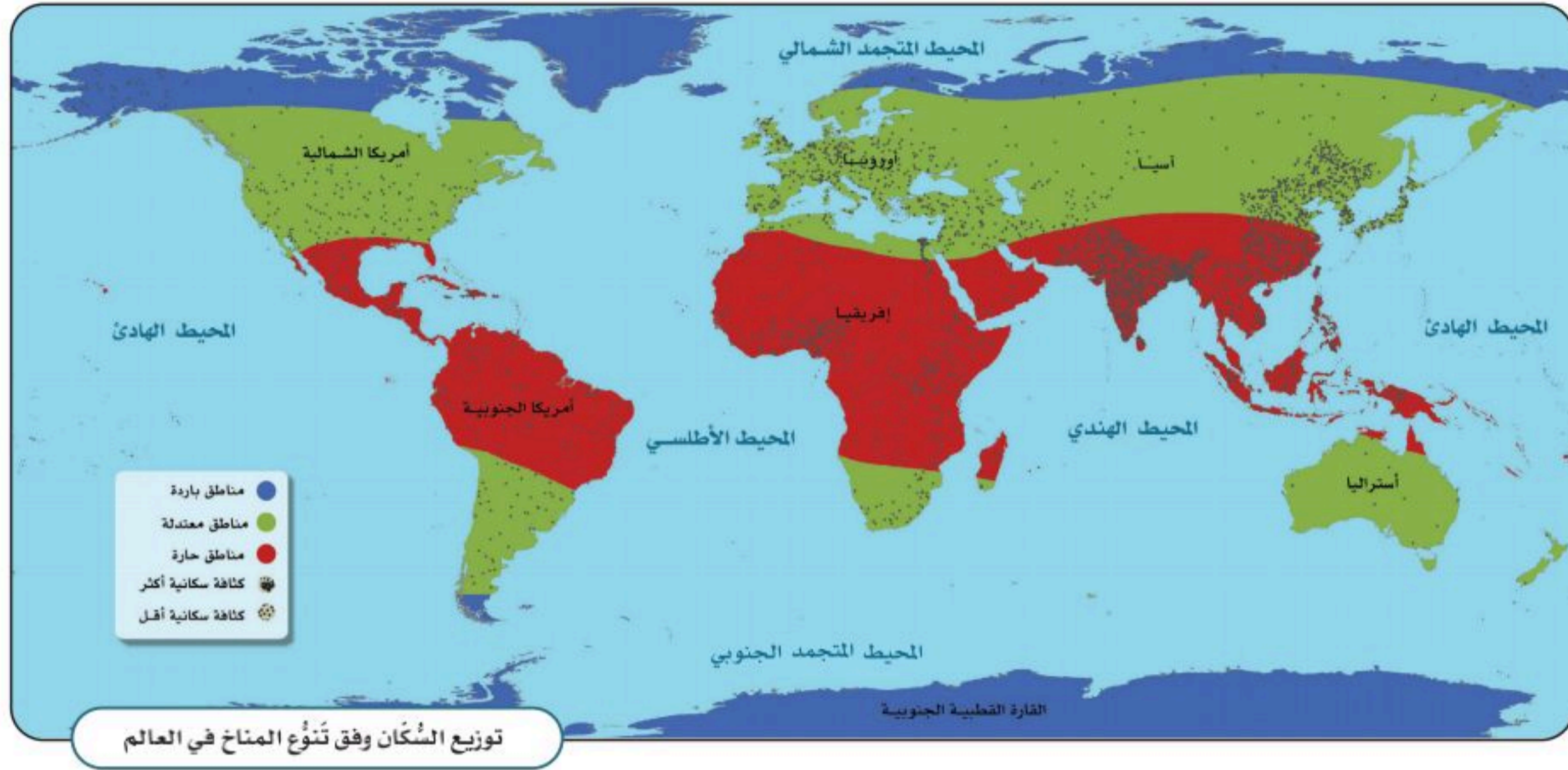


أسباب انخفاض كثافة السُّكَّان في المناطق ذات المناخ القاسي:

للاطلاع

تقل كثافة السُّكَّان في المناطق الاستوائية الحارة ذات الرطوبة العالية.

- تتنوع المناطق المناخية على سطح الأرض بين حارة ومعتدلة وباردة.
- تزداد الكثافة السُّكَّانية في المناطق ذات المناخ المعتدل، فإذا نظرنا إلى المناطق الصحراوية، فإننا نلاحظ انخفاض الكثافة السُّكَّانية فيها بسبب قلة الأمطار، في حين يتركز السُّكَّان في المناطق المعتدلة والمطيرة.
- يسكن أكثر من ٨٠٪ من سُكَّان العالم في المناطق التي تكون فيها درجتا الحرارة والرطوبة معتدلتين، والتي تكثر فيها الأمطار.



١

نشاط

أ- يضع الطلبة علامة (✓) أمام العبارة الصحيحة، وعلامة (X) أمام العبارة غير الصحيحة فيما يأتي:

١- تزداد الكثافة السُّكَّانية في المناطق القُطبية.

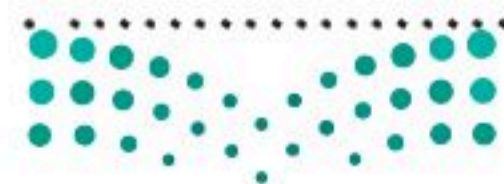
٢- تقل الكثافة السُّكَّانية في الصحاري الحارة.

٣- يبتعد الإنسان عن المناطق الاستوائية بسبب ارتفاع رطوبة الجو.

ب- يربط الطلبة بين توزيع السُّكَّان وفقاً للتضاريس والعوامل الطبيعية من حيث جودة الحياة.

١- الأفضل:

٢- الأسوأ:



الموارد الطبيعية

الموارد الطبيعية هي كل ما أودعه الله - سبحانه وتعالى - في الطبيعة من مخزون؛ لتلبية احتياجات الإنسان وبناء حضارته.

وتُقسَّم الموارد الطبيعية إلى نوعين:

١- الموارد الطبيعية المتجددة: وتتضمن الموارد التي تتجدد ذاتياً بتدبير الله، ومنها: ضوء الشمس والنباتات والحيوانات والرياح. وهي موارد لا تنتهي إذا استعملها الإنسان باعتدال.

٢- الموارد الطبيعية غير المتجددة: وتتضمن الموارد الموجودة في الطبيعة بمقادير ثابتة، وما يُؤخذ منها لا يُعوّض، ومنها: الحديد والنفط والفحم الحجري.

توافر الخدمات
وسهولة الحياة

انخفاض أسعار
السلع المنتجة

توافر فرص العمل
والوظائف والمهن

أسباب ارتفاع كثافة السُّكان في
المناطق ذات الموارد الطبيعية:

تلاطلاع

تزداد الكثافة السُّكانية في بعض المناطق مع قسوة مناخها عند توافر الموارد الطبيعية فيها، ومنها: جزء من صحراء الربع الخالي بسبب توافر الزيت (النفط).



٢

نشاط

أ- يفكر الطلبة في تعليل ما يأتي:

١- قلة السُّكَّان في منطقة شمال ألاسكا .

٢- زيادة أعداد الوافدين لمدينة الظهران في المملكة العربية السعودية .

٣- زيادة كثافة السُّكَّان في المناطق ذات التربة الخصبة .

ب- يقدم الطلبة مقترحاً للإفادة من الموارد الطبيعية المتجددة في مدينتهم:





توزيع السكان (العوامل البشرية)

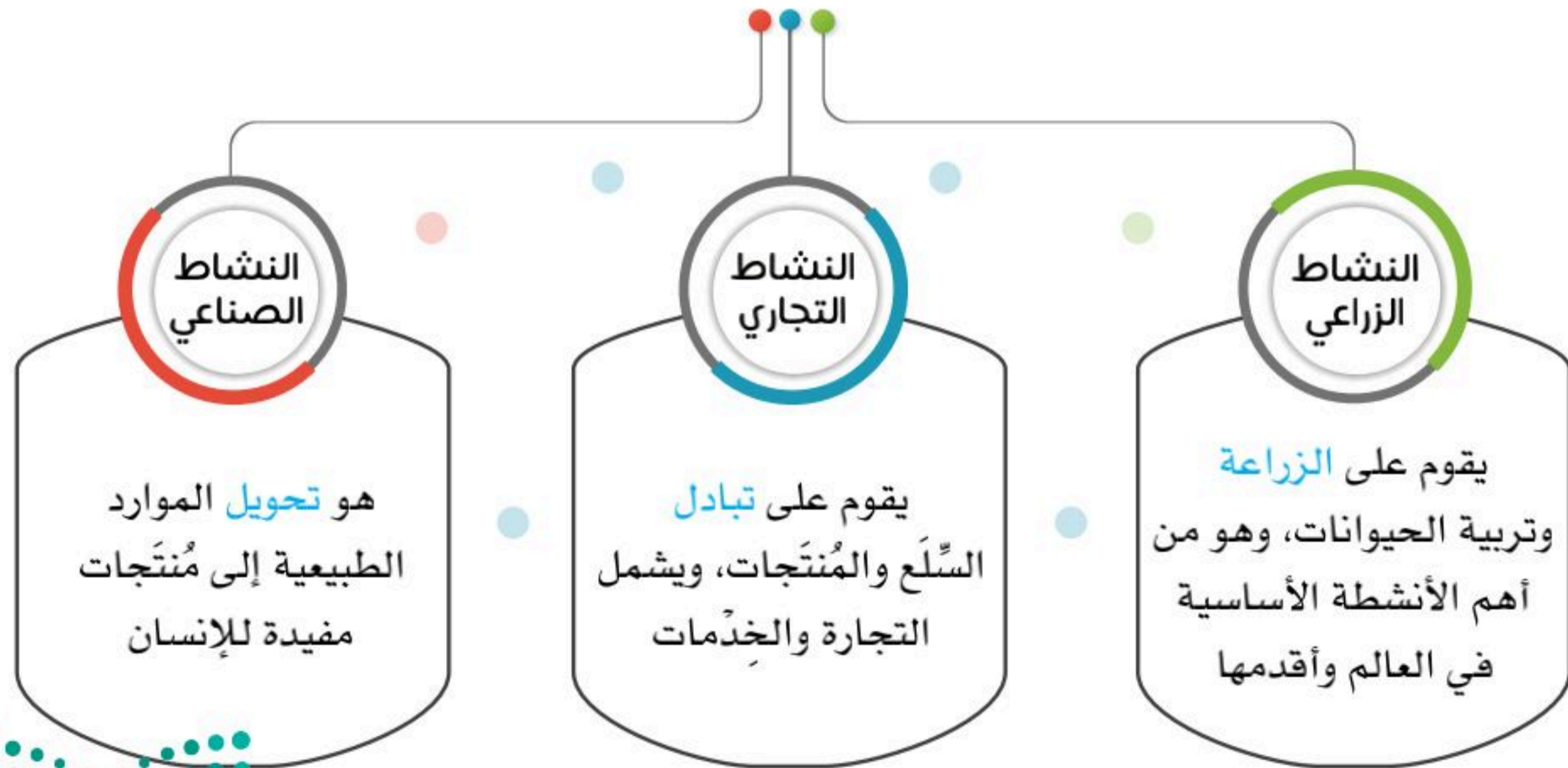
تؤثر الأنشطة الاقتصادية في جذب السُّكَّان، فما أنواع الأنشطة الاقتصادية؟
وما تأثيرها في توزيع السكان؟



النشاط الاقتصادي

هو الأعمال والمجهودات التي يؤديها الإنسان؛ لتلبية احتياجاته الأساسية وتأمين معيشته.
ويعد النشاط الاقتصادي من أهم العوامل الجاذبة للسُّكَّان.

أنواع النشاط الاقتصادي





نشاط ١

أ- يُسَمَّى الطلبة دولة واحدة تكثر فيها الزراعة في كلٍّ من القارات الآتية:

- ١- آسيا:
- ٢- أمريكا الجنوبية:
- ٣- أمريكا الشمالية:

ب- إلى أيِّ نشاطٍ تنتمي الصور الآتية (زراعي - صناعي - تجاري)؟



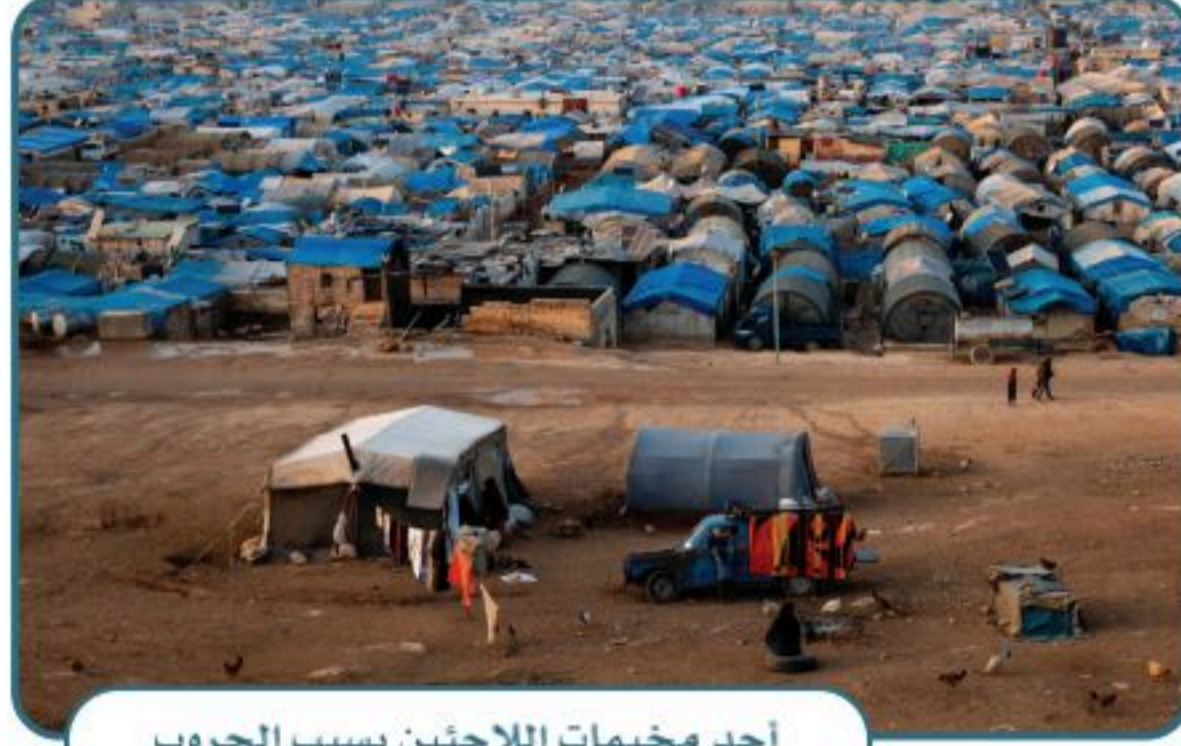
نشاط



نشاط



نشاط



أحد مخيمات اللاجئين بسبب الحروب

النزاعات السياسية

تعد النزاعات والحروب أحد أهم العوامل المؤثرة في توزيع السُّكَّان من خلال الهجرة أو الإقامة في الملاجئ، فالأمن سبب رئيس في استقرار السُّكَّان وجذبهم.



٢

نشاط



يراجع الطلبة الموقع الإلكتروني لمركز الملك سلمان للإغاثة والأعمال الإنسانية، ويكتبون وصفاً موجزاً لرؤية المركز.



www.ksrelief.org

للاطلاع



لاجئون في مخيمات الأمم المتحدة

حسب إحصاءات الأمم المتحدة، بلغ عدد السُّكَّان النازحين من أوطانهم بسبب الأوضاع السياسية غير المستقرة في نهاية عام ١٤٤٢هـ نحو (٨٢,٤٠٠,٠٠٠) اثنان وثمانون مليوناً وأربعمائة ألف شخص.



تقويم الوحدة السادسة



وزارة التعليم

Ministry of Education

2023 - 1445

١ ما أنواع التضاريس والأنشطة في الصور الآتية؟



جدة - المملكة العربية السعودية

نوع التضاريس:

نوع النشاط:



جازان - المملكة العربية السعودية

نوع التضاريس:

نوع النشاط:



الربع الخالي - المملكة العربية السعودية

نوع التضاريس:

نوع النشاط:



كوريا الجنوبية

نوع التضاريس:

نوع النشاط:

٢ يذكر الطلبة أهم مميزات السكن في السهول.

.....

٣ يصف الطلبة الخريطة الرقمية في جملة قصيرة:

.....



٤ يصنّف الطلبة المَوارِد الطبيعيّة الآتية في الجدول الآتي:

| | | | | |
|-----------|-------|--------|----------|--------|
| الحيوانات | النفط | الحديد | النباتات | الرياح |
|-----------|-------|--------|----------|--------|

| موارد طبيعية متجدّدة | موارد طبيعية غير متجدّدة |
|----------------------|--------------------------|
| | |
| | |
| | |

٥ يُعلّل الطلبة تفاوت توزيع السُّكَّان على سطح الكرة الأرضية.

.....

.....

.....

٦ يضع الطلبة علامة (✓) أمام العبارة الصحيحة، وعلامة (x) أمام العبارة غير الصحيحة فيما يأتي:

- ١- تزداد الكثافة السُّكَّانية في الجبال الشاهقة والصحاري الجافة.
- ٢- تعد مَوارِد المياه العذبة (الأنهار، الأمطار) عاملاً طرداً للسُّكَّان.
- ٣- تُركِّز رؤية المملكة ٢٠٣٠ في المملكة العربية السعودية على استثمار المَوارِد البشريّة.
- ٤- تعد المناطق الجبليّة في جنوب المملكة العربية السعودية عاملاً جذبٍ سياحيّ.

٧ بماذا تعنى هيئة المساحة الجيولوجية السعودية؟

.....

.....

الوحدة السابعة

الموارد الاقتصادية



◆ الدرس الخامس والعشرون: المياه

◆ الدرس السادس والعشرون: النبات الطبيعي

◆ الدرس السابع والعشرون: الثروة الحيوانية

◆ الدرس الثامن والعشرون: النفط والمعادن





سوف أتعلم في هذه الوحدة

- ◆ المَوارِد الطبيعيّة والاقتصاديّة في المملكة العربيّة السعوديّة.
- ◆ أهميّة المَوارِد الطبيعيّة.
- ◆ الإسهام في المحافظة على المَوارِد وترشيدها.
- ◆ أنشطة السُّكّان في المملكة العربيّة السعوديّة.





يخلو وطني المملكة العربية السعودية من المسطحات المائية العذبة، مثل: الأنهار والبحيرات، كما تقل الأمطار في معظم أجزائه، وقد حرصت حكومة وطني على توفير موارد بديلة، فما أهم تلك الموارد؟



مَوارِد المياه

يقع وطني (المملكة العربية السعودية) ضمن المنطقة التي يَتَسَمُّ مَنَاحُهَا **بالجفاف**، عدا المرتفعات الجبليَّة في جنوبها الغربي؛ لذا يَسُوْدُ فيها المناخ شبه الجاف؛ وهو ما تسبَّب في سُحِّ موارد المياه فيها.

من موارد المياه في وطني

مياه المحلاة البحر

هي مياه البحر المُنقَّاة من الأملاح والشوائب

مثال

محطات التحلية في الساحلين الشرقي والغربي من المملكة

المياه الجوفية

هي المياه التي تخزنت في باطن الأرض وتحتاج إلى جهد لاستخراجها

مثال

آبار المدينة المنورة، وآبار عسير

المياه السطحية

هي المياه التي تعلو سطح الأرض ولا تحتاج إلى جهد لاستخراجها

مثال

العيون، ومنها عيون الأحساء، والأودية، ومنها وادي نجران

تلاطلاع

كانت بعض المناطق في المملكة العربية السعودية - ومنها الأحساء، والأفلاج، والخرج - تحوي كثيراً من العيون، ولكن لكثرة استنزاف المياه واستهلاكها في السنوات الأخيرة جفَّت المياه في أغلبها، وأصبح الماء يُستخرج من باقيها بمضخات.

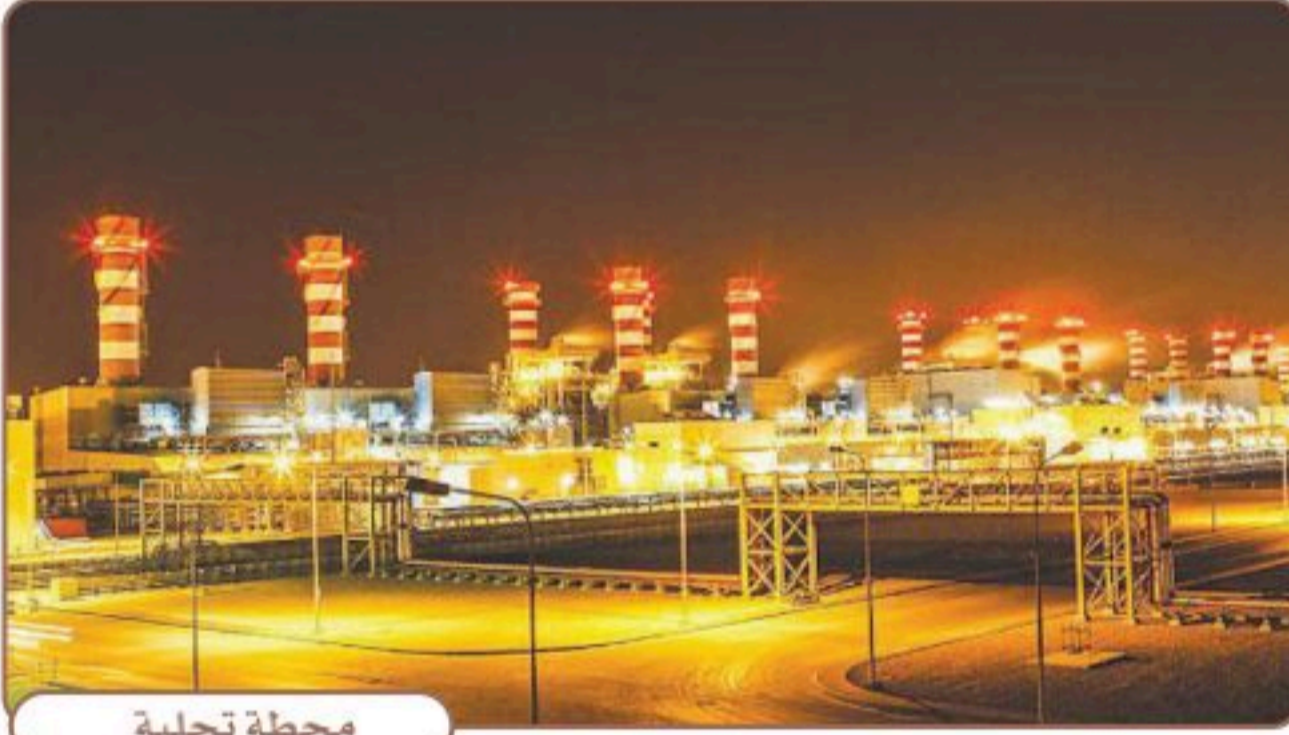
مياه الصَّرْف الصحي المُعالِجَة:



محطة معالجة مياه الصرف الصحي

هي **مورد جديد** يدعم موارد المياه الأخرى، ولقطة المياه الجوفية والسطحية في المملكة العربية السعودية، جاء التفكير في كيفية الاستفادة من مياه الصرف الصحي بعد معالجتها؛ لاستعمالها في بعض المجالات، منها: **ريّ الحدائق والمنتزهات**، وبعض الأغراض الصناعية.

تحلية المياه المالحة:



محطة تحلية

تقوم المملكة العربية السعودية بتحلية مياه **البحر المالحة** وتحويلها إلى **مياه عذبة** صالحة للشرب، وقد **تصدّرت دول العالم** في تحلية المياه، وتُغطّي المملكة ٧٠٪ من احتياجاتها لمياه الشرب من تحلية مياه البحر.



١

نشاط

أ- لماذا لجأت حكومة وطني إلى تحلية مياه البحر؟

.....

ب- يقترح الطلبة حلولاً للتغلب على شح المياه؟

.....

ج- ماذا نتعلم من فكرة معالجة مياه الصرف الصحي؟





عيون الأحساء

«المحافظة على الثروة المائية»

تكون المحافظة على الثروة المائية ومواردها باتباع

السلوك الصحيح في استعمالها، ومن أهم ذلك:

◆ **تجنُّب رمي النفايات** في العيون والأودية والآبار.

◆ **الاقتصاد** في استهلاك المياه وفق احتياجاتنا.

◆ **توعية الآخرين** بأهمية الماء؛ حيث يعد الماء العنصر الأساسي

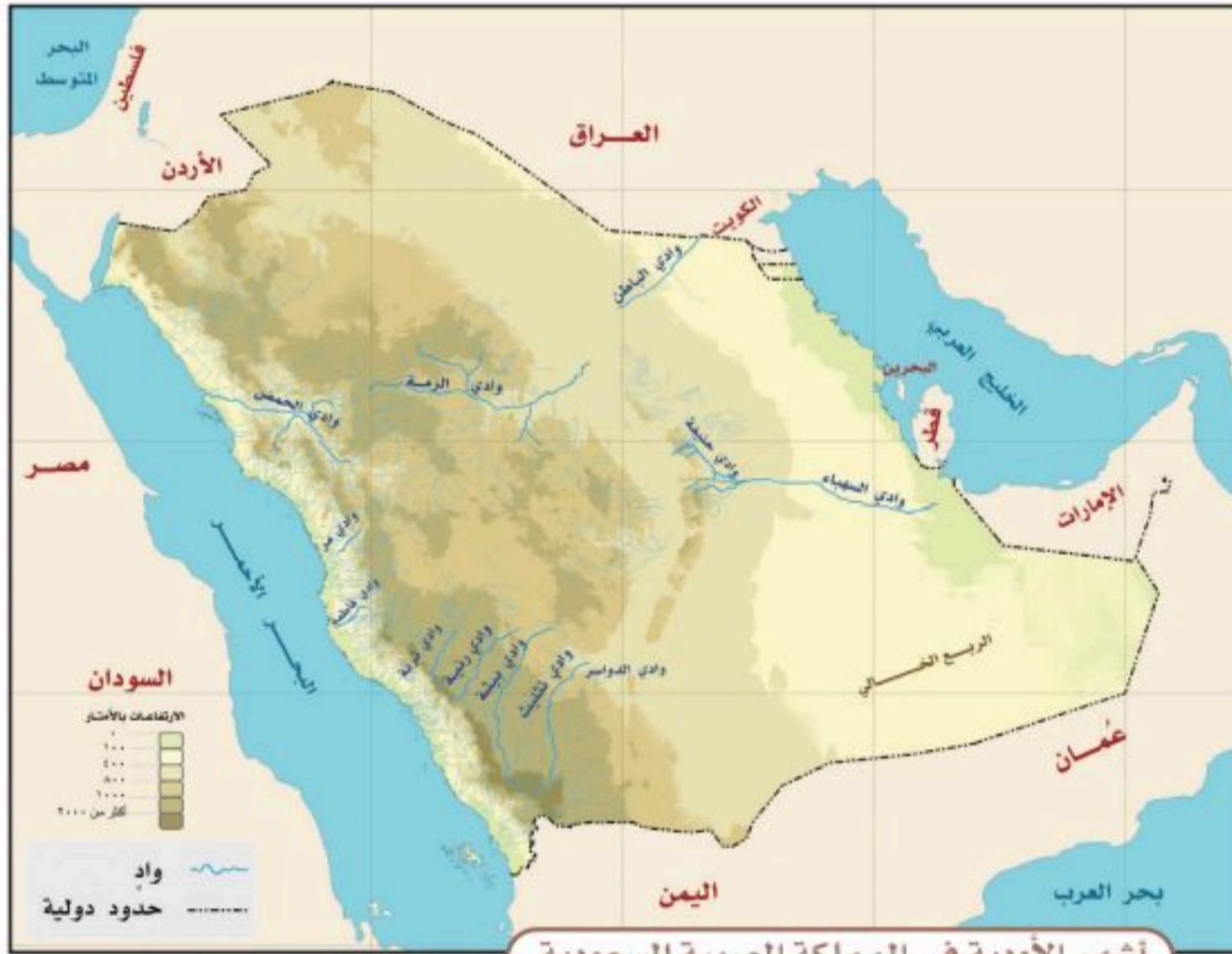
للحياة على سطح الأرض، ولا تمكن الحياة من دونه. قال الله تعالى:

﴿وَجَعَلْنَا مِنَ الْمَاءِ كُلَّ شَيْءٍ حَيٍّ أَفَلَا يُؤْمِنُونَ﴾ [سورة الأنبياء].



٢

نشاط



تنقسم الأودية في وطني المملكة العربية السعودية من حيث تصريف المياه إلى قسمين: أودية داخلية، وأودية ذات تصريف خارجي تصبُّ في البحر.

يتأمل الطلبة الخريطة، ثم يذكرون ما يأتي:

أ- ثلاثة أودية داخلية:

١-

٢-

٣-

ب- ثلاثة أودية ذات تصريف خارجي:

١-

٢-

٣-



النبات الطبيعي

تتنوع أشكال النباتات الطبيعية في وطني المملكة العربية السعودية متأثرةً بعوامل مختلفة، فما أنواع النباتات الطبيعية؟ وما العوامل المؤثرة فيها؟



« أنواع النباتات الطبيعية في وطني المملكة العربية السعودية

تتأثر النباتات الطبيعية في وطني المملكة العربية السعودية بأحواله المناخية؛ لذا تتنوع إلى:

- ◆ نباتات حَوْلِيَّة. ◆ نباتات مُعَمَّرَة.

أ - النباتات الحَوْلِيَّة (المَوْسِمِيَّة):

نباتات تثبت عَقِب موسم سقوط الأمطار، وتتغذى عليها الحيوانات، وتنتهي مع نهاية الموسم، منها: الحُوَاء، والرُّبْلَة، والثُّمَام، والسَّمْح، والأَقْحُوَان.



الرُّبْلَة



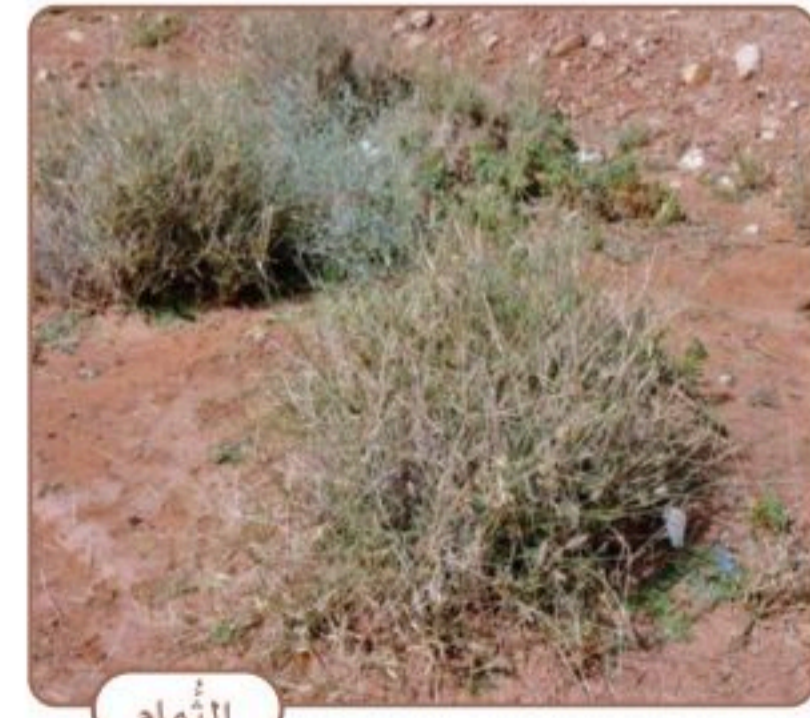
الحُوَاء



الأَقْحُوَان



السَّمْح



الثُّمَام

ب- النباتات المُعمَّرة (الدائمة):

هي إحدى أهم مقوّمات الحياة، ومن صفاتها **مقاومة الجفاف**، منها: الأثل، والسّمُر، والعَرَعَر، والطلّح، والغصّا.



العَرَعَر



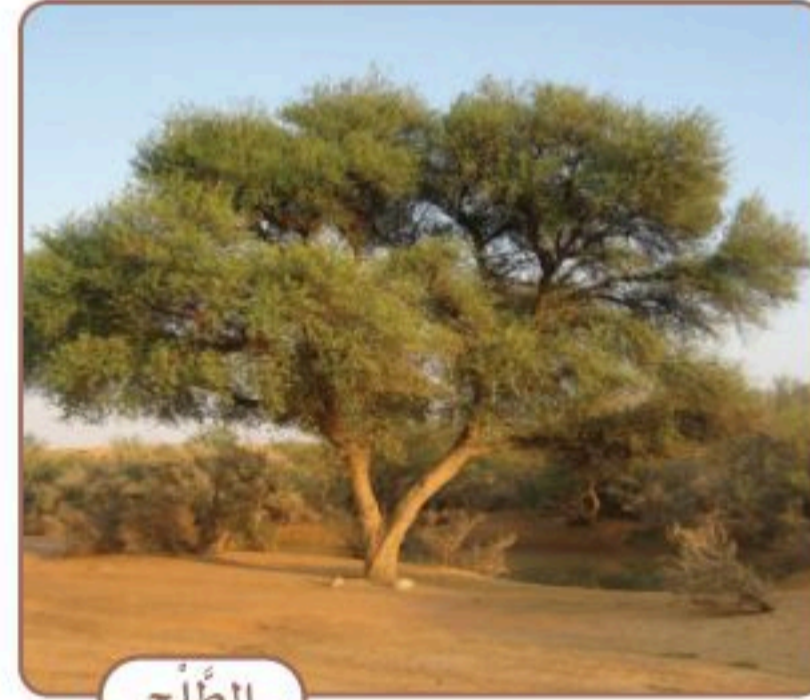
السّمُر



الأثل



الغصّا



الطلّح

العوامل المؤثرة في نموّ النبات الطبيعي

١- المُناخ:

الأمطار: هي أهم العناصر المناخية المؤثرة في نوع النبات وكثافته.

الحرارة: تؤثر درجات الحرارة في **نمو النباتات**، فهناك نباتات تنمو في المناطق

الحارة، وأخرى تنمو في المناطق المعتدلة.



للاطلاع

- ◆ أنشأت حكومة وطني المملكة العربية السعودية في عام ١٤٤٠هـ المركز الوطني لتنمية الغطاء النباتي، الذي يسعى إلى حماية مختلف أنماط الحياة النباتية وتنميتها في أنحاء الوطن.
- ◆ تحظر الأنظمة الإضرار بالأشجار والنباتات بأنواعها في أراضي المراعي، والغابات، والمتنزهات الطبيعية، سواءً أكان الإضرار بالقطع أو بالحرق أو بأي وسائل أخرى.

٢- التربة:

تعمل لتثبيت النباتات، وتُمدُّها بالعناصر الغذائية اللازمة لنموها.

٣- التضاريس:

يُسهّم تنوع التضاريس في اختلاف الغطاء النباتي، فعلى سبيل المثال: مرتفعات عسير ينمو فيها غطاء نباتي كثيف؛ بسبب زيادة الأمطار، بخلاف المناطق المنخفضة القليلة الأمطار.



اخضرار الأرض في إحدى الروضات

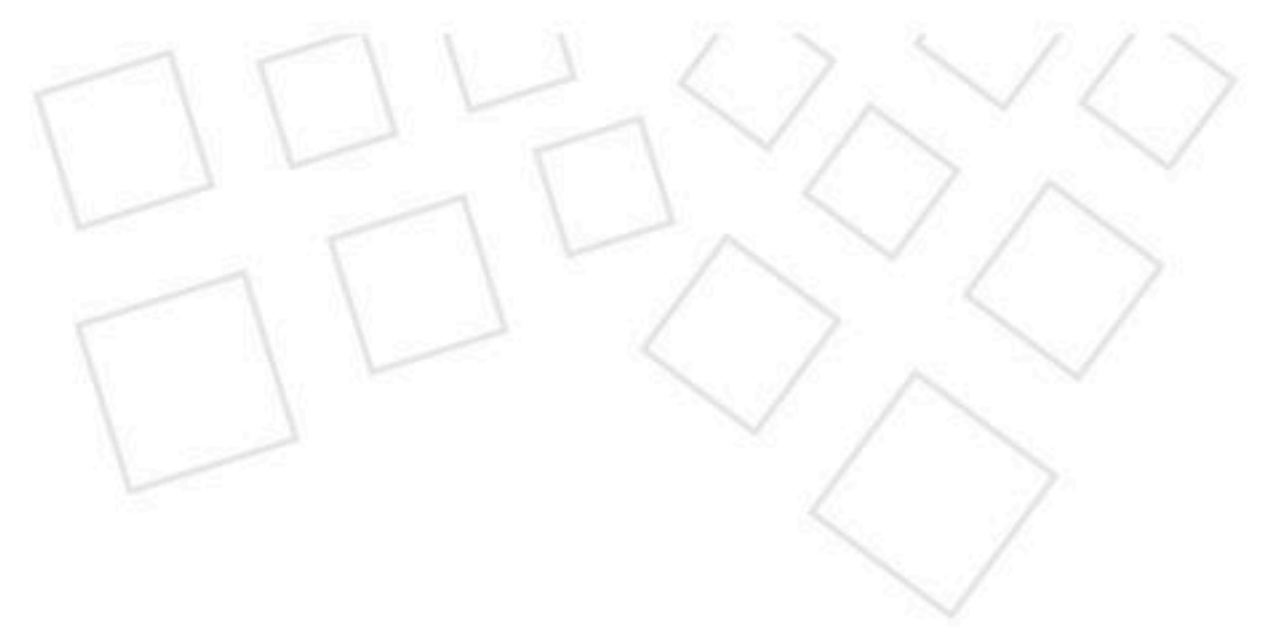


شجر القَرظ

« توزيع النباتات الطبيعية في وطني

المملكة العربية السعودية

تختلف أنواع النباتات الطبيعية في وطني المملكة العربية السعودية باختلاف خصائص البيئة التي تنمو فيها.



| البيئات النباتية في وطني المملكة العربية السعودية | |
|---|----------------------|
| أمثلة على أبرز النباتات | نوع البيئة |
| الطَّلْح، الزيتون البرِّي، التين الشُّوكي | البيئة الجبليَّة |
| الطَّلْح، السَّمْر، الأثل | بيئة الأودية |
| الأرطى، الأثل، الغضا | بيئة الرَّمال |
| الطَّلْح، الدَّوم، العرْفَج | بيئة السهول الساحلية |



نشاط

أ- لماذا نحتاج إلى تحديد المحميات الطبيعية في وطننا؟

.....

ب- ما النتائج المحتملة بعد زوال النباتات المعمرة؟

.....

ج- يذكر الطلبة ثلاث مدن سعودية تمثل البيئة الجبلية؟

.....

د- ماذا يعني لنا النبات الطبيعي في بيئتنا؟

.....





الثروة الحيوانية

تعد الحيوانات مورداً مهماً من موارد الثروة في وطني، فما أنواعها؟ وأين تتوافر بكثرة؟ وما أسباب قلة بعضها؟



تعد الثروة الحيوانية من الموارد الاقتصادية المهمة في وطني المملكة العربية السعودية، بما تُنتجه من لحوم ومشتقات الحليب التي تُعدّ مصدراً غذائياً، والصوف والجلود مصدراً صناعياً.

وفي وطني طرائق حديثة للعناية بالثروة الحيوانية، حيث أنشئت مزارع للدواجن والمواشي، وفي وطني أكبر مزارع للأبقار في العالم، وهي معدة لإنتاج الحليب ومشتقاته.



صناعة الحليب ومشتقاته



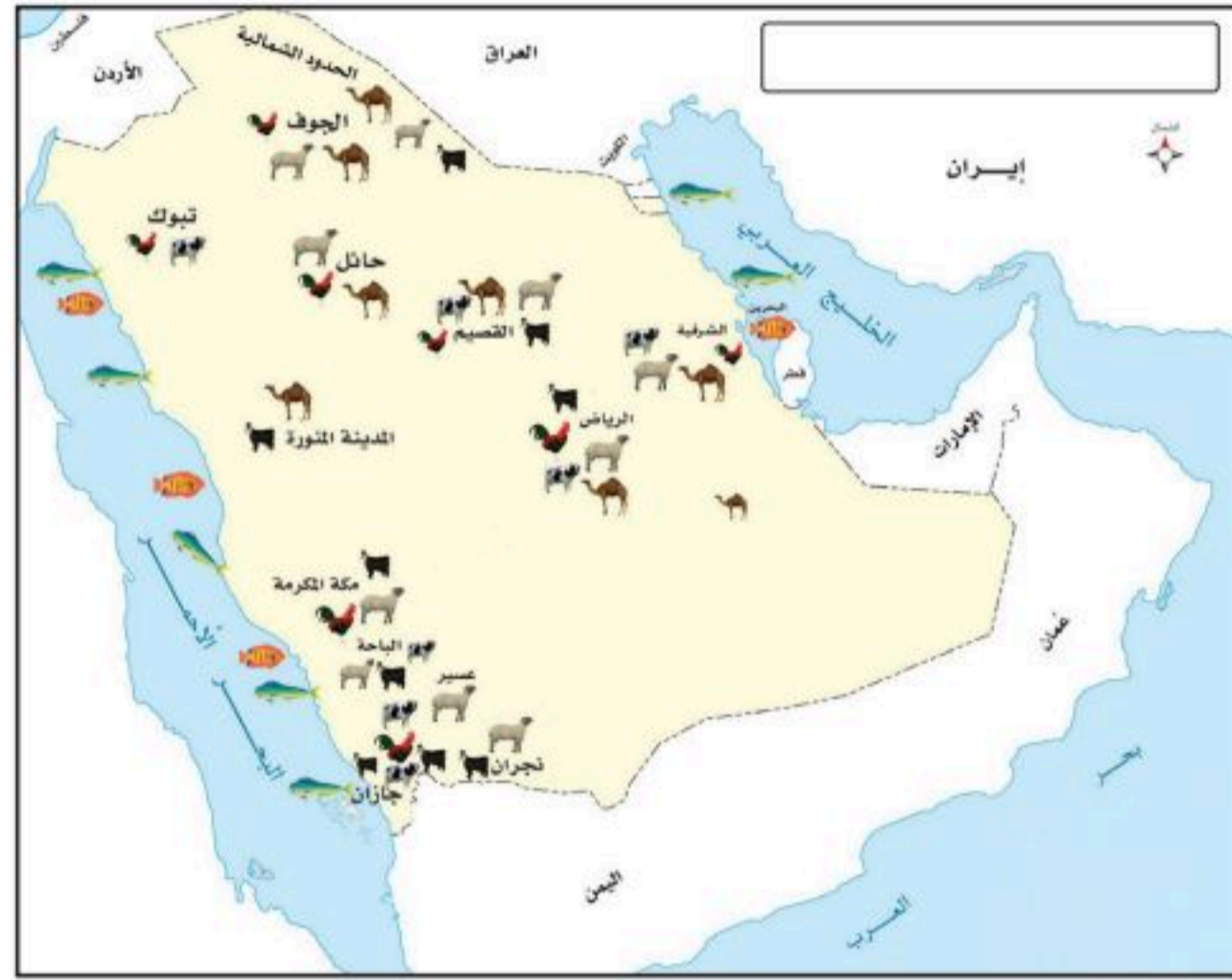
مزرعة أبقار



إعداد الدواجن للاستهلاك



مزرعة دواجن



نشاط

أ- يضع الطلبة عنواناً للخريطة.

ب- أين تكثر مزارع تربية الأبقار؟

.....

.....

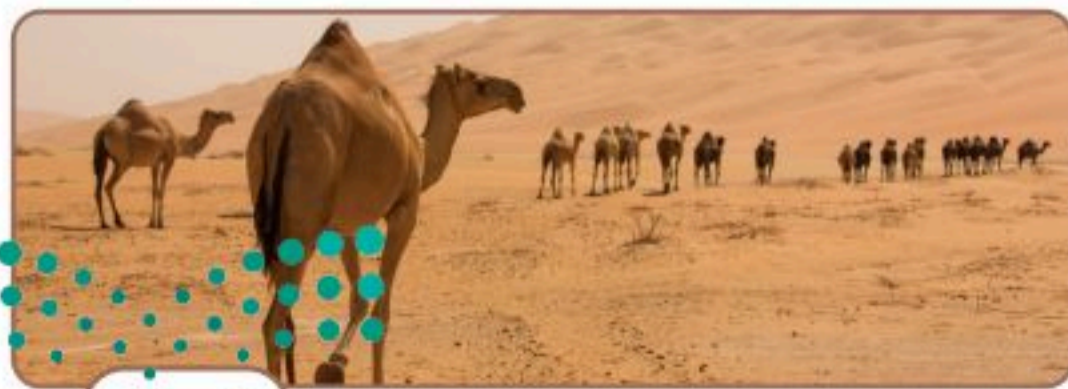
.....

ج- يُسجّل الطلبة في الجدول الآتي مناطق تركُّز الثروة الحيوانية، اعتماداً على الخريطة السابقة:

| الحيوانات | مناطق تركزها | أسباب تركزها |
|---------------|--------------|--|
| الإبل | | ملاءمة الخصائص الجغرافية في هذه المناطق لتربية الإبل |
| الأبقار | | إقامة مشروعات لإنتاج الحليب ومشتقاته |
| الضأن والماعز | | نموُّ الأعشاب في المنطقة، حيث تستطيع أن تعيش على الأعشاب القليلة |
| الدواجن | | إقامة مشروعات الدواجن، واستيراد أجهزة التفقيس والأعلاف |
| الأسماك | | وجود الخُلجان والأخوار |



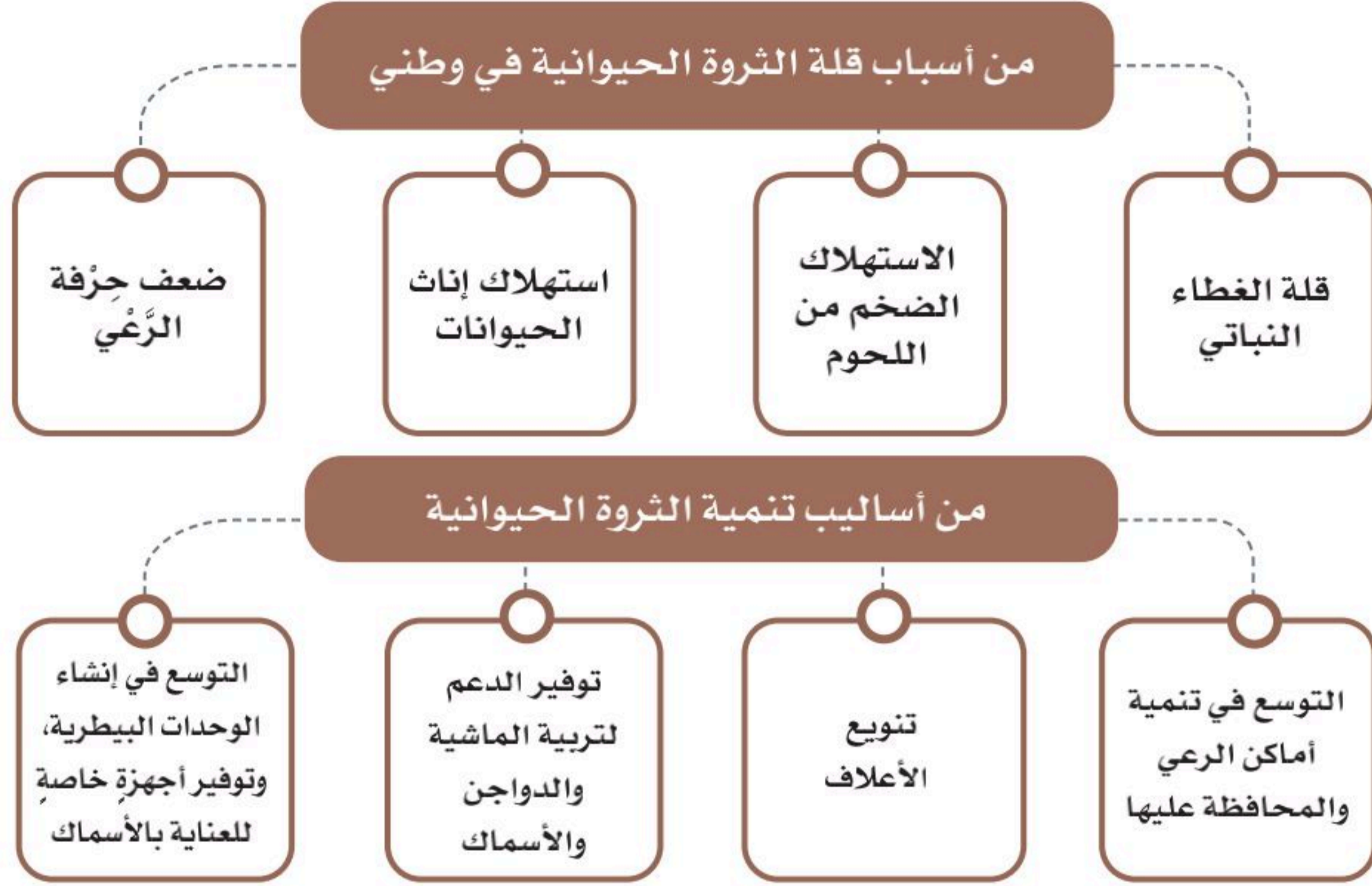
الضأن



الجمال

« قلة الثروة الحيوانية وتنميتها

يعاني وطني (المملكة العربية السعودية) قلة الثروة الحيوانية، ولأهميتها تسعى الدولة لتنميتها؛ لتحقيق الاكتفاء الذاتي لكيلا نستورد من الخارج.



مَنَحْلُ عَسَلٍ

« تربية النحل

تنتشر تربية النحل في عدة مناطق في وطني المملكة العربية السعودية، وقد أطلقت وزارة البيئة والمياه والزراعة (في برنامج التَّحَوُّل الوطني ضمن رؤية المملكة ٢٠٣٠) مبادرات تُسهم في تطوير قطاع النحل؛ لرفع مستوى الجودة والإنتاج، وابتكار حلولٍ للعوائق والتحديات التي تعترض هذا القطاع.



تكثر حقول النّفط ومناجم المعادن في المملكة العربية السعودية، فأين مواقعها؟ وما أهم المعادن فيها؟



للاطلاع

◆ بدأ التنقيب عن النفط في عهد الملك عبدالعزيز بن عبدالرحمن آل سعود، ثم اكتُشف بكميات تجارية في عام ١٣٥٧هـ، وحُفرت أول بئر للنفط بالقرب من مدينة الدمام.

◆ النفط: سائلٌ أسودٌ مكوّن من مزيج من المواد، أهمها الكربون والهيدروجين، ويصاحب النفط الخام بعضُ الأملاح والغازات الحامضة والماء وشوائب أخرى. وهو مادة أساسية في كثير من الصناعات، منها: صناعة الأسمدة والبلاستيك والمطاط الصناعي.

◆ الغاز الطبيعي: من أهم الموارد الطبيعية، فهو لا يحتاج إلى تكرير كالنفط، بل يستعمل وقوداً. وتأتي المملكة العربية السعودية في المرتبة التاسعة عالمياً في إنتاجه، أما الاحتياطي منه فهي في المرتبة السادسة عالمياً.

النّفط

هو من أهم المَوارِد في وطني المملكة العربية السعودية، فوطنِي يأتي في المركز الثاني عالمياً في الاحتياطي منه، وكذلك في إنتاجه.

وحقول النفط في وطني كثيرة، على اليابسة وتُسمّى حقولاً برية، أو مغمورة في المياه وتُسمّى حقولاً بحرية.

الغَوَار أكبر حقل نفطي بَرِّي في العالم

السَّفَانِيَّة أكبر حقل نفطي بحري في العالم



حقل السّفَانِيَّة

المراحل التي تمر بها صناعة النفط



أرامكو السعودية
saudi aramco



شركة أرامكو السعودية

شركة سعودية تعمل في مجال النفط، وأفتخرُ بها:

شركة عريقة أُسست في عهد الملك عبدالعزيز بن عبدالرحمن آل سعود،
عام ١٣٥٢هـ / ١٩٣٣م.

تعمل في مجالات النفط والغاز الطبيعي والبتروكيماويات.

من أعمالها: التنقيب والإنتاج والتصنيع والتسويق والشحن.

مقرها الرئيس: الظهران بالمنطقة الشرقية.

هي أضخم شركة نفطٍ في العالم.

يبلغ عدد موظفيها نحو ٦٧ ألف موظف وموظفة.

رؤية وطنية:

عندما بدأت المفاوضات في عام ١٣٥٢هـ، بين الملك عبدالعزيز ورئيس شركة الزيت الأمريكية التي أصبحت فيما بعد أرامكو؛ من أجل أن تحصل تلك الشركة على امتياز التنقيب عن النفط، طلب الملك عبدالعزيز إضافة مادةٍ للاتفاقية تُلزم الشركة الأمريكية بتوظيف السعوديين، وتعجّب رئيس الشركة الأمريكي في ذلك الوقت من هذا الطلب؛ لقلة السعوديين المختصين. واليوم نجد أن رؤية الملك عبدالعزيز تحققت حيث أصبحت شركة أرامكو سعوديةً إداريةً وموظفين، وأصبحت أكبر شركة نفطٍ في العالم.





١

نشاط

يسجّل الطلبة في الجدول اثنين من حقول النفط البرية، واثنين من الحقول البحرية غير ما ذكر في الكتاب، اعتماداً على الخريطة الآتية:



| حقول بحرية | حقول برية |
|------------|-----------|
| | |
| | |
| | |

تحظى شركة أرامكو السعودية بعناية قادة وطني منذ نشأتها



تدشين خادم الحرمين الشريفين الملك سلمان بن عبدالعزيز آل سعود مشروعات أرامكو السعودية

١٤٣٨ هـ



تدشين الملك عبدالعزيز آل سعود أول شحنة نفط من ميناء رأس تنورة

١٣٥٨ هـ

أكثر من ٨٠ سنة من العناية باقتصاد النفط

المعادن

المعادن من أهم الموارد في وطني المملكة العربية السعودية؛ لذا قامت وزارة الصناعة والثروة المعدنية بالكشف والتقيب عنها، وفي وطني المملكة العربية السعودية أنواع مختلفة من المعادن تدخل في الصناعات.



٢

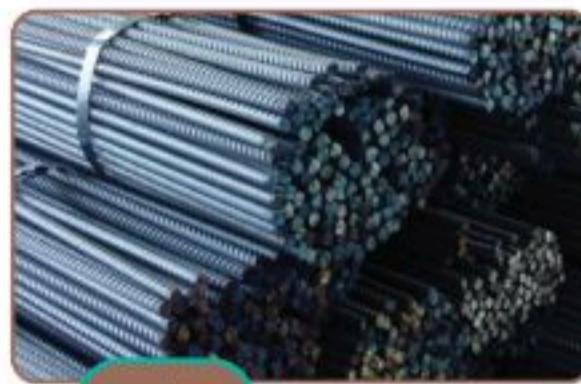
نشاط



٤



٣



٢



١

أ- ما نوع المعدن في كل صورة؟

١- -٢ -٣ -٤

ب- لماذا لا يمكن الاعتماد على النفط والمعادن مدى الحياة؟



أهم المعادن في الوطن:

تتوافر المعادن في عدة أماكن في وطني المملكة العربية السعودية، بخاصة في الجهات الغربية والوسطى.
مثل: الذهب، والفضة، والحديد، والنحاس، والرصاص، والزنك، والفوسفات، والبوكسايت.



تلاطلاع



www.maden.com.sa

معادن MA'ADEN
Saudi Arabian Mining Company

شركة معادن من الشركات الوطنية التي أفخرُ بها؛ لأنها تُسهم في تنمية صناعة المعادن في وطني.



تقويم الوحدة السابعة



وزارة التعليم

Ministry of Education

2023 - 1445

١ يكتب الطلبة شرحاً يسيراً لكل من:

أ- المياه السطحية:

.....

ب- المياه الجوفية:

.....

ج- مياه البحر المحلاة:

.....

٢ يكمل الطلبة الفراغات الآتية بما يناسبها:

أ- تنقسم مصادِر المياه في وطني المملكة العربية السعودية إلى عدة أقسام، هي:

..... و و

..... و

ب- أكبر حقل نفطي بحري في العالم هو حقل

٣ في رأيك، لماذا؟

أ- تُعدُّ المملكة العربية السعودية من الدول قليلة المياه.

.....

ب- يتنوعُ الغطاء النباتي في المملكة العربية السعودية.

.....

ج- تقلُّ الثروة الحيوانية في المملكة العربية السعودية.



٤ يختار الطلبة الخيار الصحيح مما يأتي:

أ - لتسرّب المياه إلى باطن الأرض أثر كبير في ارتفاع منسوب:

○ مياه البحر ○ مياه الأودية ○ المياه الجوفية

ب - تُستعمل مياه الصّرف الصحيّ المُعالِجَة في:

○ المياه السطحية ○ الشرب ○ ريّ المتنزهات

ج - ينمو نبات الأرطى في:

○ الأودية ○ الرمال ○ الجبال

د - معظم حقول النفط في وطني المملكة العربية السعودية هي في المنطقة:

○ الشرقية ○ الغربية ○ الشمالية

هـ - أكبر حقول النفط في اليابسة مساحةً وإنتاجاً في العالم هو:

○ السّفانيّة ○ الغوّار ○ منيفّة

٥ يصنّف الطلبة في الجدول الآتي النباتات الطبيعية الآتية حسب بيئاتها:

الزيتون البرّي، الأثل، السّمُر، الأراك، التّين الشّوكي

| الأودية | الرمال | السهول | البيئة الجبلية |
|---------|--------|--------|----------------|
| | | | |



٦ يصنّف الطلبة في الجدول الآتي حقول النفط الآتية في مكانها المناسب:
الخفّجي - الخرسانية - الجبيل - بقيق - منيفّة - رأس تُوّرة - السّفانيّة

| موانئ تصدير | حقول نفطية بحرية | حقول نفطية برية |
|-------------|------------------|-----------------|
| | | |

٧ يضع الطلبة علامة (✓) أمام العبارة الصحيحة، وعلامة (x) أمام العبارة غير الصحيحة فيما يأتي:

- أ- تأتي المملكة العربية السعودية في المركز الأول عالمياً في احتياطي النفط.
- ب- أُسّست شركة (أرامكو السعودية) للعناية بالزراعة.
- ج- قلّة المياه تُعدّ من المشكلات الوطنية.

٨ يذكر الطلبة ثلاثة أساليب للمحافظة على الثروة المائية.

- ١-
- ٢-
- ٣-



الوحدة الثامنة

الأنشطة الاقتصادية



- ◆ الدرس التاسع والعشرون: الزراعة والرعي
- ◆ الدرس الثلاثون: الصناعة والتجارة والخدمات





سوف أتعلم في هذه الوحدة

- ◆ الأنشطة الاقتصادية في وطني.
- ◆ مجالات النشاط الصناعي.
- ◆ مجالات النشاط التجاري.





كان الاعتماد الاقتصادي للسكان في المملكة العربية السعودية قائماً على التجارة والزراعة، ثم بدأ النفط يأخذ الصدارة، وبعد إطلاق رؤية المملكة ٢٠٣٠ أصبح النشاط الاقتصادي متنوعاً، فما أهم الأنشطة الاقتصادية في وطننا قديماً وحديثاً؟



يمارس السُّكَّانُ أعمالاً أو حِرَفاً في حياتهم اليومية. وللبيئة تأثيرٌ في تحديد نوع النشاط الذي يمارسه السُّكَّانُ، ولكل نشاطٍ عوامل تساعد على ازدهاره أو ضعفه.



الزراعة

للاطلاع

أُنشئت وزارة الزراعة عام ١٣٧٣هـ، ثم تحولت بعد ذلك إلى وزارة البيئة والمياه والزراعة في عام ١٤٣٧هـ، وهي تسعى إلى تحقيق الاكتفاء الذاتي من بعض المحاصيل، وتنمية محاصيل أخرى، والعمل لزيادة الإنتاج.

تأتي الزراعة في صدارة الأنشطة الاقتصادية للسُّكَّان، وذلك قبل اكتشاف النفط، وقد اعتنى وطني المملكة العربية السعودية بهذه المهنة؛ لكونها المصدر **الغذائي** للسُّكَّان، وقديماً كان معظم السُّكَّان يعملون فيها، إلا أنه في السنوات الأخيرة **انخفض** عددهم انخفاضاً كبيراً، وذلك بعد ظهور **الزراعة الحديثة** (المتقدمة) التي اعتمدت الأساليب العلمية، والآلات الحديثة، في إعداد الأرض، والرِّي.



نشاط ١

أ- ما نتائج العناية بالزراعة في وطني المملكة العربية السعودية؟

- ١-
- ٢-

ب- اقرأ الطلبة العبارة الآتية، ثم يُجيبون عن السؤالين:

«من عوامل نجاح الزراعة: الأراضي الصالحة للزراعة، وتوافر المياه، ووجود الآلات الزراعية المتنوعة والمتطورة، والأيدي العاملة المدربة».

١- ما أهم مشكلة تواجه الزراعة في وطني المملكة العربية السعودية؟

.....

٢- في رأيك، كيف تُعالج المشكلة؟

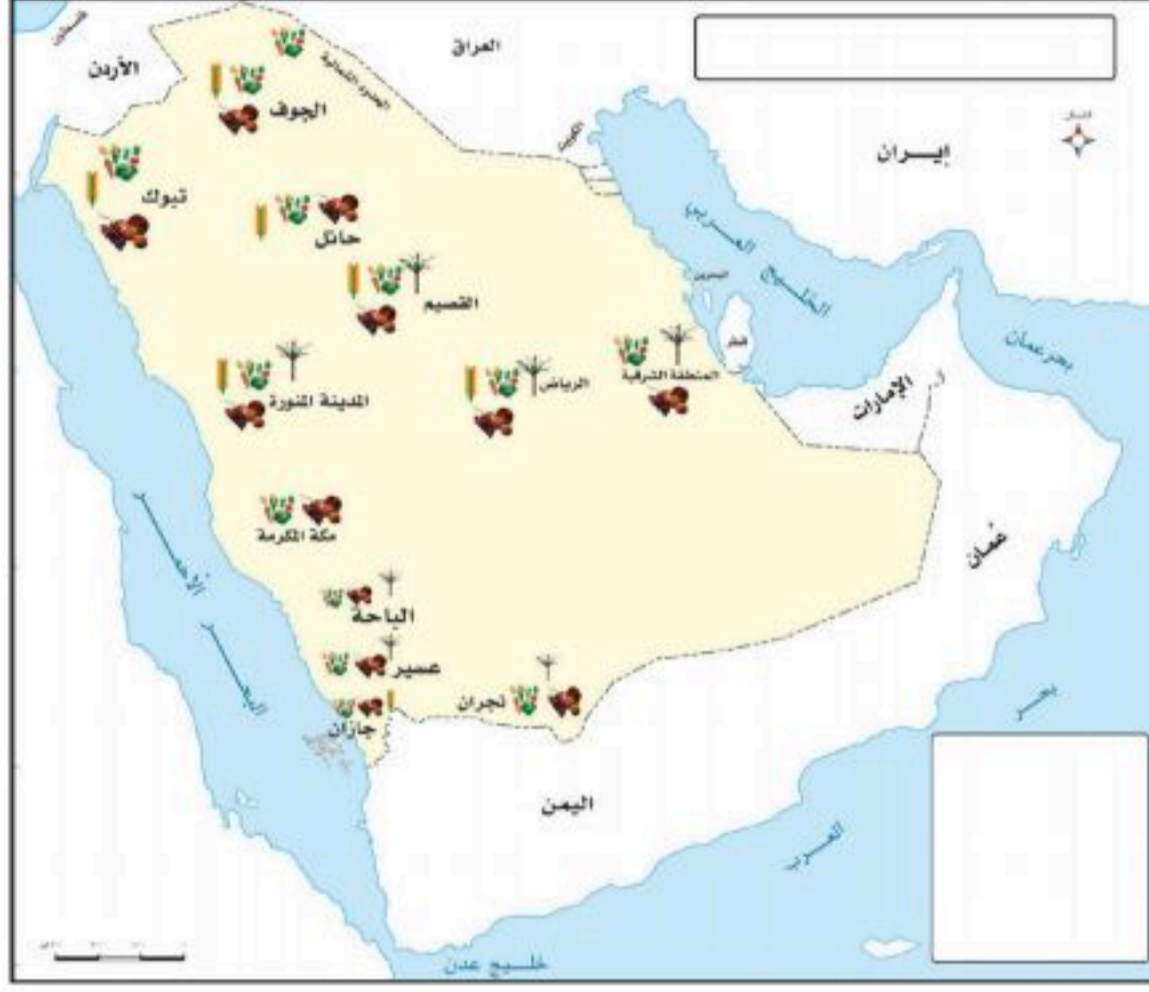




٢

نشاط

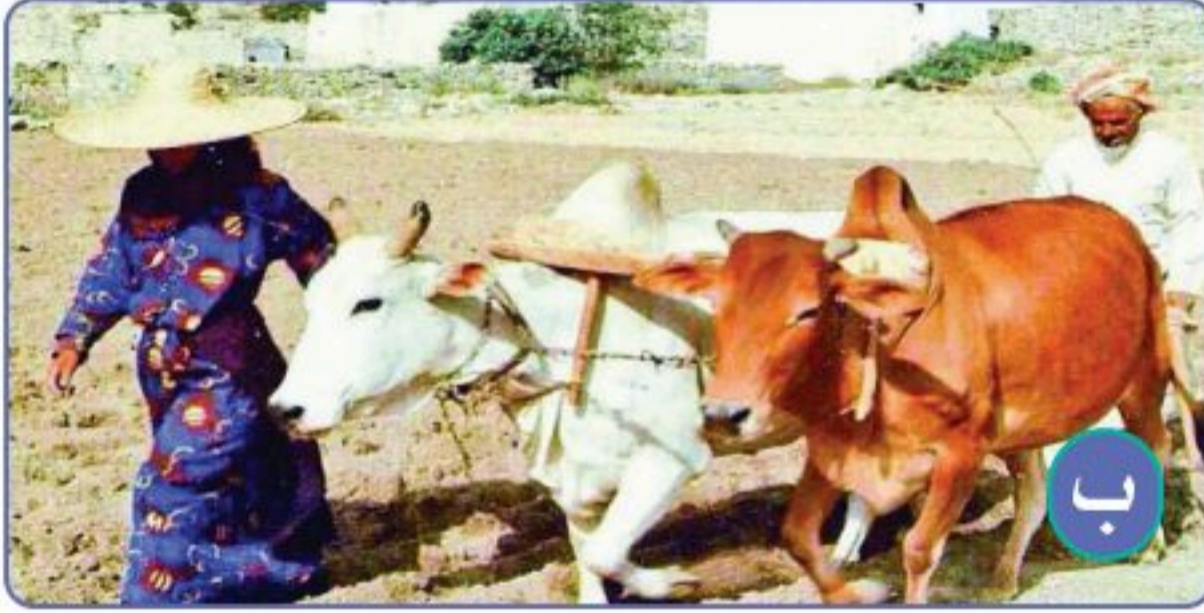
أ- يتأمل الطلبة الخريطة ويشاركون في كتابة المعلومات الآتية:



١- أهم المحاصيل الزراعية في وطني المملكة العربية السعودية.

٢- المناطق التي تتوفر فيها محاصيل كثيرة في وطني المملكة العربية السعودية.

٣- يضع الطلبة عنواناً للخريطة ومفتاحاً لها.



ب- أي من الصورتين تمثل النمط التقليدي للزراعة؟

ج- أي النمطين في الصورتين يُعطي إنتاجاً وافراً؟

الرعي

ما زالت حرفة الرعي بمفهومها القديم (الانتقال والترحال بحثاً عن الماء والعشب) قائمة، ولكنها أخذت في التراجع؛ بسبب تدهور المراعي الطبيعية (الغطاء النباتي)، واستقرار السكان في المدن، وظهور أنشطة سكانية أخرى أكثر ربحاً منها.

يحرص وطني المملكة العربية السعودية على تحسين بيئة الإنتاج الحيواني وفق الشروط البيطرية والصحية من خلال الرعي التجاري الذي تقوم به الشركات الزراعية.



٣

نشاط



أ- أي من الصورتين تمثل النمط التقليدي لتربية الحيوانات؟

.....

ب- أي النمطين يعطي إنتاجاً وافراً؟

.....





الصناعة والتجارة والخدمات

تعد الصناعة والتجارة والخدمات من أسس الاقتصاد الوطني، ومن المجالات التي يشارك الشباب في تنميتها، فما أهم فوائد هذه الأنشطة وأبرز أنواعها؟



الصناعة

هي تحويل المادة الخام الموجودة في الطبيعة التي لا يمكن الاستفادة منها مباشرة (النفط - المعادن - الحديد) إلى منتج يلبي احتياجات الإنسان (سيارات - غذاء - دواء).

أهم فوائد الصناعة:

- ◆ توفير ما يحتاج إليه السُّكَّان من المواد المختلفة.
- ◆ توفير فُرص العمل لعدد كبير من السُّكَّان.
- ◆ الحصول على الأموال ببيع السلع وتسويقها.
- ◆ تحقيق تقدُّم اقتصادي للوطن من خلال الوصول إلى الاكتفاء الذاتي أو التصدير للخارج.

للاطلاع



صاحب السمو الملكي الأمير محمد بن سلمان بن عبدالعزيز آل سعود يصافح الشباب السعودي العاملين في الشركة السعودية للصناعات العسكرية

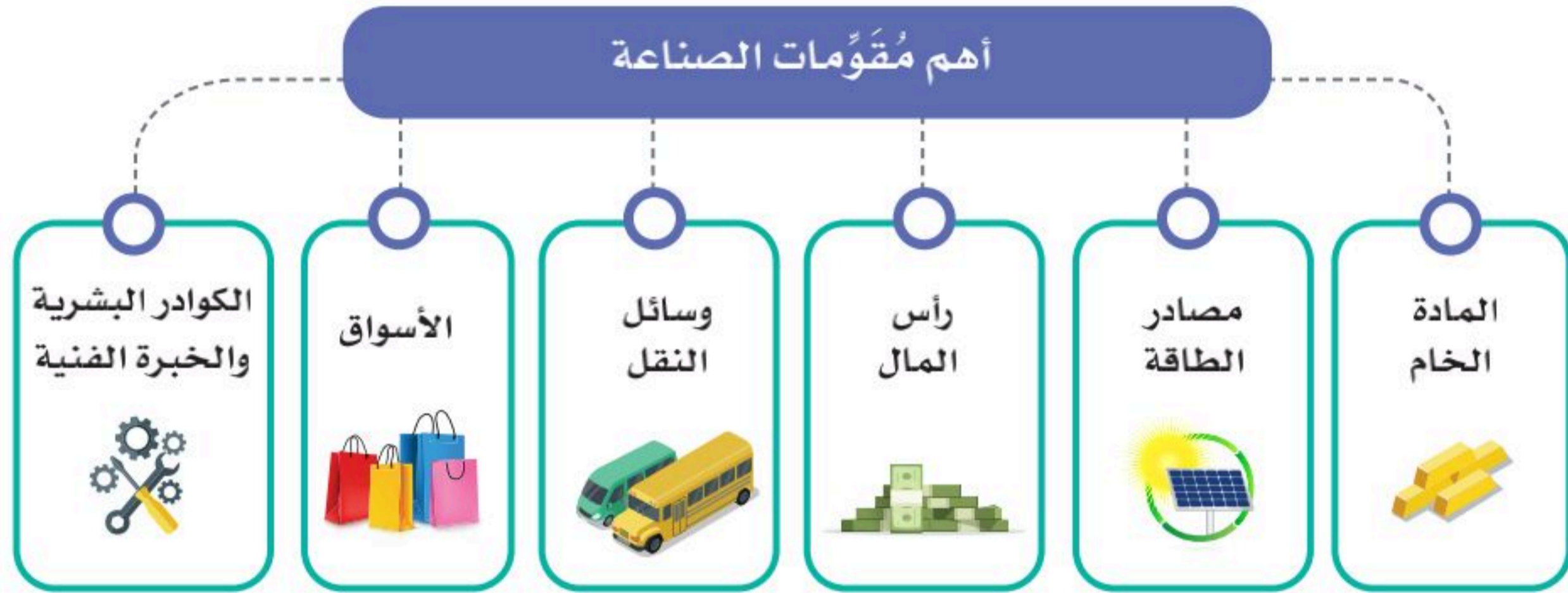
توطين الصناعات:

تعمل الحكومة لتوطين الصناعات المتقدمة في وطني المملكة العربية السعودية؛ بأن يكون تنفيذها بأيدي سعودية مدربة.

ومن أهداف رؤية المملكة ٢٠٣٠ توطين الصناعات العسكرية، ومن مظاهر ذلك تأسيس الشركة السعودية للصناعات العسكرية.

مُقَوِّمَاتُ الصَّنَاعَةِ

لقيام الصناعة، لا بد من توافر مقومات عدة، منها:



للاطلاع



طلبة سعوديون في مختبر مدرسي في محافظة شُورَة

يُشكّل الشباب (الذين هم أقل من ٣٠ عاماً) النسبة الكبرى من سُكَّانِ وطني المملكة العربية السعودية، وهم الركيزة الأساسية للتحوّل الاقتصادي والمجتمعي، ومن أُسس تحقيق ذلك: العمل في المصانع الوطنية، والتخطيط، والتسويق.



نشاط ١



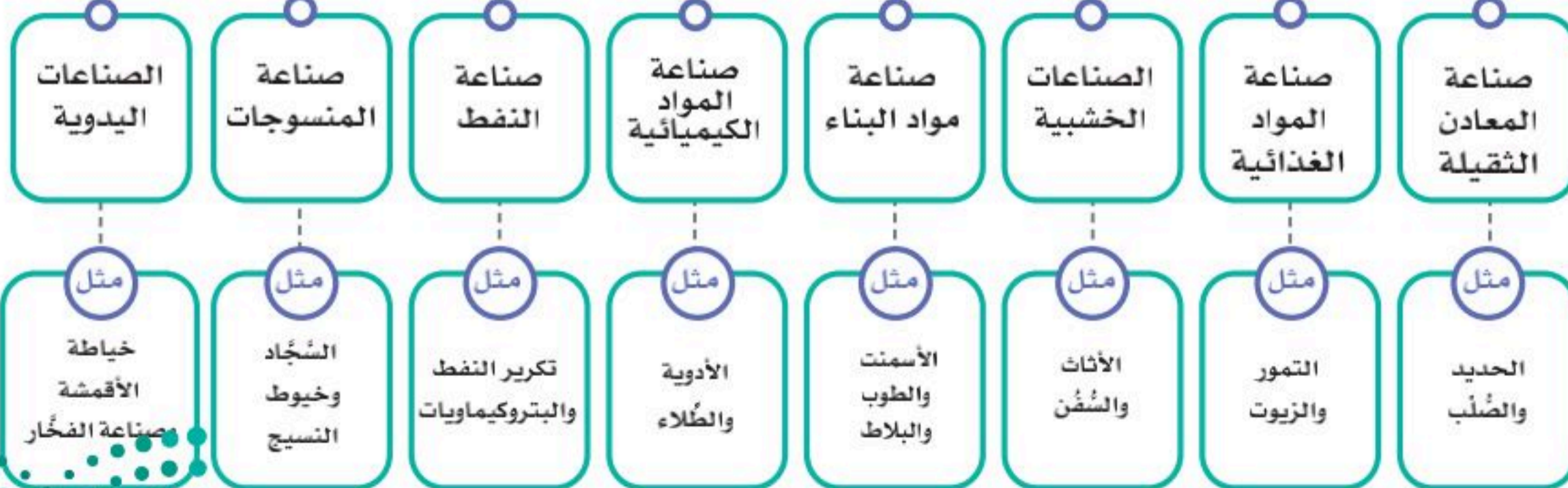
أ- أي من الصورتين تمثل النمط التقليدي للصناعة؟

ب- يضع الطلبة سؤالاً يمكن طرحه على وزير الصناعة بشأن أحد مقومات الصناعة؟

ج- يختار الطلبة نوع الصناعة المفضل في القائمة أدناه؟

تلاطلاع

أهم الصناعات في وطني



سابك
sabic

الشركة السعودية
للصناعات الأساسية

أُسِّسَتْ عام ١٣٩٦هـ؛ لتحويل المواد الخام من المعادن والمواد الهيدروكربونية إلى منتجات صناعية، وأصبحت واحدةً من أكبر عشر شركاتٍ عالميةٍ في الصناعات البتروكيمياوية.



www.sabic.com



الهيئة الملكية
للجبل وينبع

أُسِّسَتْ عام ١٣٩٥هـ؛ لتطوير مدينتي (الجَبيل وَينْبَع) الصناعيتين، ورأس الخير الصناعية، ومدينة جازان الاقتصادية، ولدى الهيئة أكثر من ٦٠٠ مصنع.



www.rcjy.gov.sa



٢

نشاط

يكمل الطلبة الفراغات بما يناسبها:

أ- لو كنت أملك مالاً لأنشأت مصنعاً أُسمِّيه، ويُنتج هذا المصنع

.....؛ لُيُستفاد منه في

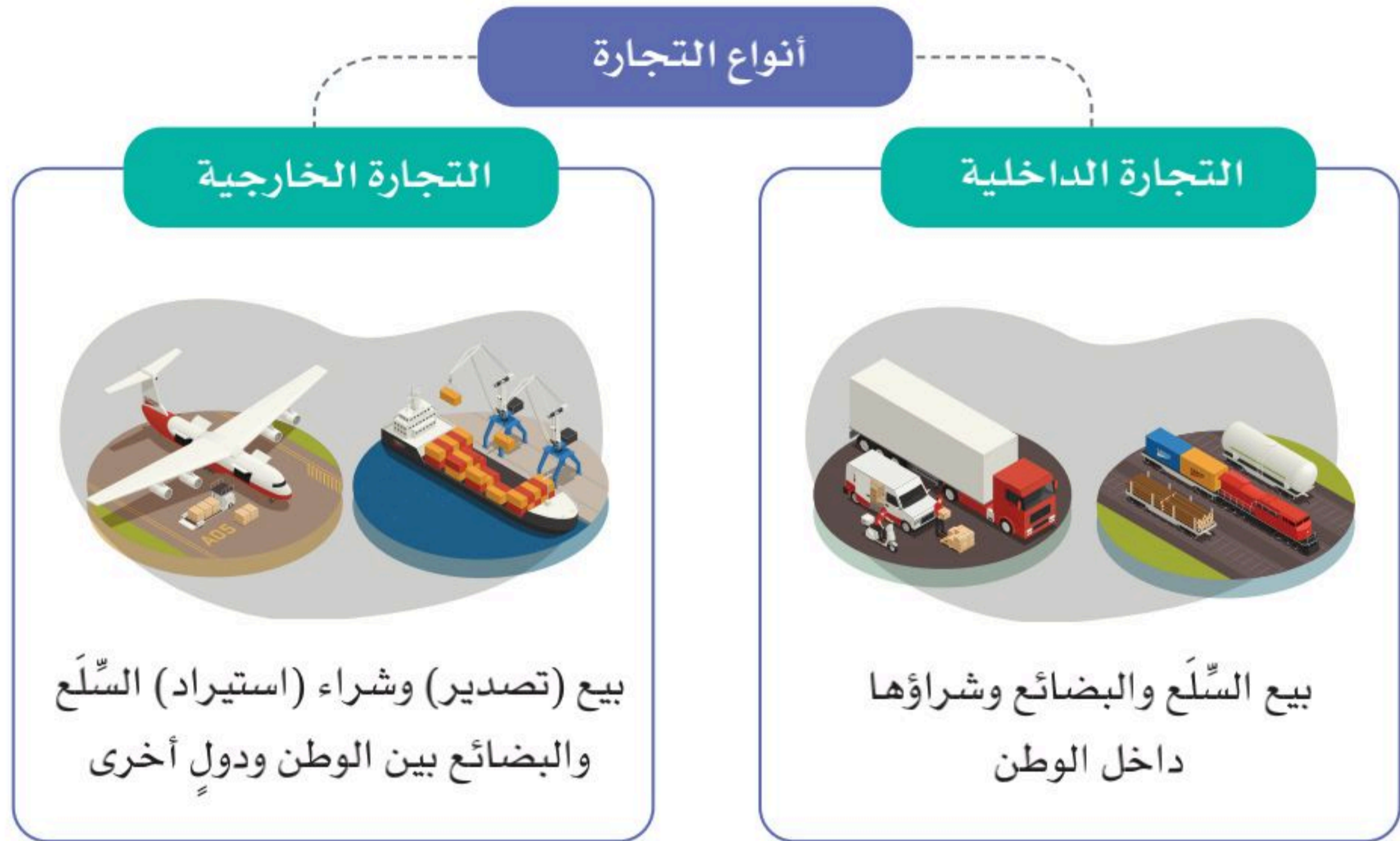
ب- أنا أحب، وآكل مما في أرضه وألبس مما

..... في مصانعه.



التجارة

التجارة هي حركة البيع والشراء لمُخْتَلَفِ أنواع السِّلَع المحلية والمستوردة.



صادرات وطني المملكة العربية السعودية و وارداته:

◆ الصادرات: ومنها (النفط خاماً ومكرراً، والمنتجات البتروكيميائية التحويلية، والتمور، والمنتجات المحلية المختلفة).

◆ الواردات: ومنها (الآلات، ووسائل النقل، والأجهزة الكهربائية، والمواد الغذائية).

◆ الميزان التجاري: هو الفرق بين قيمة صادرات الدولة وقيمة وارداتها.

وتحرص حكومة وطني المملكة العربية السعودية على أن تكون قيمة الصادرات أعلى من قيمة الواردات؛ ليصبح الميزان التجاري في مصلحة الوطن.





٣

نشاط

أ- يذكر الطلبة ثلاث سلع تُصنَّع في وطني المملكة العربية السعودية، وتُستعمل في الحياة اليومية:

١- ٢- ٣-

ب- يُكمل الطلبة الفراغ الآتي بما يناسبه:

أفضل السلع الوطنية بسبب

ج- يصف الطلبة العلاقة بين نمو الصناعة وزيادة الخدمات والتجارة:

.....

الخدمات

تشمل الأنشطة في مجالات: التعليم، والصحة، والنقل، والترفيه، وخدمات الإقامة والطعام، والمعلومات والاتصالات، والإدارة.





تقويم الوحدة الثامنة



وزارة التعليم

Ministry of Education

2023 - 1445

١ يربط الطلبة بين المادة الخام في القائمة (أ) وما يناسبها من المنتج الصناعي في القائمة (ب) باستعمال الأرقام:

ب المنتج الصناعي

الحقائب

معلبات التونة

أواني الطبخ

الآيس كريم

أ المادة الخام

١- الأسماك

٢- النحاس

٣- الجلود

٤- الحليب

٢ يختار الطلبة الخيار الصحيح فيما يأتي:

أ- تأتي الزراعة في الصدارة بين الأنشطة:

الرياضية

السكانية

الاجتماعية

ب - من عوامل نجاح الزراعة:

التربة

البحار

الرمال

ج - من فوائد الصناعة:

توفير الأراضي

توفير المواد الخام

توفير فرص العمل

٣ يذكر الطلبة أربعة من أهم الأنشطة الاقتصادية التي يُزاولها السكان في المملكة

العربية السعودية.

- ١-
- ٢-
- ٣-
- ٤-

٤ ما أبرز صادرات وطني المملكة العربية السعودية؟

- ١-
- ٢-
- ٣-

٥ يصل الطلبة ما في المجموعة (أ) بما يناسبه في المجموعة (ب) باستعمال الأرقام:

| (ب) | (أ) |
|---|-----------------|
| البيع والشراء <input type="radio"/> | ١- التعليم |
| من الصادرات <input type="radio"/> | ٢- المادة الخام |
| من مقومات الصناعة <input type="radio"/> | ٣- التمور |
| من الخدمات <input type="radio"/> | ٤- التجارة |

٦ يملأ الطلبة الفراغات الآتية بالكلمات المناسبة:

- أ- بيع السلع والبضائع وشراؤها داخل الوطن يُسَمَّى
- ب - من فوائد الصناعة توفير
- ج - من أهم عوامل نجاح الزراعة



٧ يضع الطلبة علامة (✓) أمام العبارة الصحيحة، وعلامة (x) أمام العبارة غير الصحيحة فيما يأتي:

أ- كانت الزراعة في صَدَارَة الأنشطة الاقتصادية للسُّكَّان قديماً.

ب - تحرص حكومة وطني المملكة العربية السعودية على أن تكون قيمة الواردات أعلى من قيمة الصادرات.

ج - تراجعت حِرْفَة الرِّعْي بسبب تدهور المراعي الطبيعية.

د- الصناعة هي تحويل المادة الخام الأولية إلى مُنتَج أكثر فائدة للإنسان.

